

บทที่ 4 ผลการวิจัย

ผลการวิจัยโครงการวิจัยและพัฒนารูปแบบการเสริมสร้างพลังชุมชนแห่งการเรียนรู้บนพื้นที่สูง ประกอบด้วย 2 ส่วนหลัก คือ ส่วนที่ 1 การศึกษาผลสัมฤทธิ์การพัฒนาด้านเศรษฐกิจ สังคม และสิ่งแวดล้อมในชุมชนโครงการหลวง โดยมีกรณีศึกษาศูนย์พัฒนาโครงการหลวงแม่แฮ ซึ่งเป็นพื้นที่ต้นแบบของการพัฒนาทดแทนพืชเสพติดและการพัฒนาอย่างยั่งยืนบนพื้นที่สูง โดยมีผลสัมฤทธิ์เชิงประจักษ์มากกว่า 4 ทศวรรษ และส่วนที่ 2 การศึกษากระบวนการเรียนรู้ของชุมชนและเครือข่ายทางสังคมในโครงการพัฒนาพื้นที่สูงแบบโครงการหลวง ที่ได้นำองค์ความรู้การพัฒนาแบบโครงการหลวงไปประยุกต์ใช้ในพื้นที่สูงในบริบทที่แตกต่างเป็นระยะเวลาเกินกว่าทศวรรษ

4.1 การศึกษาผลสัมฤทธิ์การพัฒนาด้านเศรษฐกิจ สังคม และสิ่งแวดล้อมในชุมชนโครงการหลวง

กรณีศึกษา: ศูนย์พัฒนาโครงการหลวงแม่แฮ อำเภอแม่แจ่ม จังหวัดเชียงใหม่

4.1.1 ประวัติความเป็นมา (มูลนิธิโครงการหลวง, ม.ป.ป.)

หมู่บ้านแม่แฮเหนือและหมู่บ้านบริเวณใกล้เคียงในเขตตำบลแม่วีน อำเภอแม่แจ่ม ตำบลแม่นาจร อำเภอแม่แจ่ม และตำบลบ่อแก้ว อำเภอสะเมิง จังหวัดเชียงใหม่ ราษฎรที่อาศัยอยู่ส่วนใหญ่เป็นชาวเขาเผ่ากะเหรี่ยง ม้ง และจีนยูนนาน ประกอบอาชีพทำนาและทำไร่เลื่อนลอย ปลูกฝิ่นประมาณ 1,267 ไร่ นอกจากนั้นเกษตรกรยังปลูกข้าวไร่ ข้าวโพด และเลี้ยงสัตว์ มักอพยพเคลื่อนย้ายหาที่เพาะปลูกใหม่ เพื่อต้องการความอุดมสมบูรณ์ของดิน โดยบุกรุกเผาถางป่าไม้ทุกปี ความเป็นอยู่ค่อนข้างยากจน ผลิตอาหารไม่เพียงพอแก่การบริโภค ไม่มีเส้นทางการคมนาคมติดต่อกับพื้นที่ราบหรือเชื่อมระหว่างหมู่บ้านมีความยากลำบาก

ปี พ.ศ. 2521 พระบาทสมเด็จพระบรมชนกาธิเบศร มหาภูมิพลอดุลยเดชมหาราช บรมนาถบพิตร ได้เสด็จเยี่ยมราษฎรหมู่บ้านใกล้เคียงบ้านแม่แฮเหนือ คือ บ้านห้วยข้าวลีบ อำเภอสันป่าตอง จังหวัดเชียงใหม่ ทรงกรุณาโปรดเกล้าฯ พระราชทานพระราชดำริให้พัฒนาอาชีพของประชากรชาวเขาหมู่บ้านแม่แฮเหนือและหมู่บ้านใกล้เคียง หม่อมเจ้าภีศเดชรชนี ผู้อำนวยการโครงการหลวง มอบให้สำนักเกษตรภาคเหนือ สำนักงานปลัดกระทรวงเกษตรและสหกรณ์ เป็นผู้ดำเนินงาน “โครงการหลวงแม่แฮ” ร่วมกับโครงการหลวง ซึ่งต่อมาเปลี่ยนชื่อเป็น “ศูนย์พัฒนาโครงการหลวงแม่แฮ”

4.1.2 ลักษณะทั่วไปของพื้นที่ (มูลนิธิโครงการหลวง, ม.ป.ป.)

ศูนย์พัฒนาโครงการหลวงแม่แฮ ตั้งอยู่บ้านแม่แฮเหนือ ตำบลแม่นาจร อำเภอแม่แจ่ม จังหวัดเชียงใหม่ ลักษณะภูมิประเทศเป็นภูเขาและมีพื้นที่ราบบริเวณหุบเขา มีที่ราบลุ่มตามไหล่เขา ลำห้วยที่สำคัญ คือ ลำห้วยแม่เตียน ลำห้วยแม่แฮ ลำห้วยห้วยเย็น ลำห้วยห้วยขมิ้น มีความสูงจากระดับน้ำทะเล 990-1,400 เมตร พื้นที่รวม 20,625 ไร่ แบ่งเป็น พื้นที่ป่าอนุรักษ์ 9,981 ไร่ พื้นที่ทำการเกษตร 9,853 ไร่ พื้นที่อยู่อาศัยและสาธารณะ 791 ไร่ ดินมีความอุดมสมบูรณ์ดีมีค่า pH 5.5-6.5 อุณหภูมิเฉลี่ย 24 องศาเซลเซียส ปริมาณน้ำฝน 1,150 มิลลิเมตรต่อปี

4.1.3 ข้อมูลหมู่บ้านและประชากร (มูลนิธิโครงการหลวง, ม.ป.ป.)

ศูนย์พัฒนาโครงการหลวงแม่แฮ มีพื้นที่รับผิดชอบ 20,625 ไร่ หมู่บ้านส่งเสริม 14 หมู่บ้าน ใน 3 ตำบล ประชากร 3 กลุ่มชาติพันธุ์ จำนวนรวม 781 ครัวเรือน 4,441 ราย ประกอบด้วย กลุ่มชาติพันธุ์กะเหรี่ยง 403 ครัวเรือน กลุ่มชาติพันธุ์ม้ง 373 ครัวเรือน และกลุ่มชาติพันธุ์จีนยูนนาน 5 ครัวเรือน (ข้อมูล ณ ปี พ.ศ. 2563) นับถือศาสนาพุทธและศาสนาคริสต์ รายละเอียดดังตารางที่ 1

ตารางที่ 1 ข้อมูลหมู่บ้านและข้อมูลประชากร ณ ปี พ.ศ. 2563

ลำดับ	หมู่บ้าน	หมู่ที่	ตำบล	ระดับ ความสูง (เมตร)	จำนวน ครัวเรือน	จำนวน ประชากร	กลุ่มชาติ พันธุ์
1	แม่เตียน	18	แม่วีน	992	61	330	กะเหรี่ยง
2	ขุนแม่เตียน	18	แม่วีน	1,048	4	32	กะเหรี่ยง
3	ป่าไผ่	13	แม่วีน	1,062	48	322	ม้ง
4	ห้วยขมิ้นใน	17	แม่นาจร	1,167	76	320	กะเหรี่ยง
5	แม่แฮน้อย	3	แม่นาจร	1,192	32	122	กะเหรี่ยง
6	แม่แฮเหนือ	3	แม่นาจร	1,196	144	540	กะเหรี่ยง จีนยูนนาน
7	ป่าเกี๊ยะ	17	แม่นาจร	1,200	62	235	กะเหรี่ยง
8	ม่อนยะเหนือ	13	แม่วีน	1,211	92	693	ม้ง
9	ห้วยขมิ้นนอก	17	แม่นาจร	1,229	29	82	กะเหรี่ยง
10	ม่อนยะกลาง	13	แม่วีน	1,274	22	135	ม้ง
11	ห้วยหอย	19	แม่นาจร	1,277	74	470	ม้ง
12	ม่อนยะใหม่	13	แม่วีน	1,297	29	242	ม้ง
13	ม่อนยะใต้	13	แม่วีน	1,316	19	236	ม้ง
14	ห้วยน้ำจาง	6	บ่อแก้ว	1,374	89	682	ม้ง
รวม	14 หมู่บ้าน		3 ตำบล		781	4,441	3 ชาติพันธุ์

4.1.4 การดำเนินงานด้านการส่งเสริม/การวิจัย (มูลนิธิโครงการหลวง, ม.ป.ป.)

ศูนย์พัฒนาโครงการหลวงแม่แฮ มุ่งพัฒนาและส่งเสริมอาชีพให้เกษตรกรในการเพาะปลูกพืชผักภายใต้ระบบมาตรฐานอาหารปลอดภัย ได้แก่ ระบบมาตรฐานการเพาะปลูกพืชที่ดี (GAP) มาตรฐาน McDonald GAP ส่งเสริมการปลูกไม้ผลและกาแฟ เพื่อสร้างรายได้ที่มั่นคงและความเป็นอยู่ที่ดีขึ้นแก่เกษตรกร นอกจากนี้ยังส่งเสริมกระบวนการมีส่วนร่วมในการฟื้นฟูอนุรักษ์ทรัพยากรธรรมชาติและสิ่งแวดล้อม การปลูกป่าชาวบ้านตามแนวพระราชดำริป่า 3 อย่าง ประโยชน์ 4 อย่าง การปลูกหญ้าแฝกเพื่อลดการพังทลายของดิน การพัฒนาคุณภาพชีวิตและความเข้มแข็งของคนและชุมชน โครงการหมู่บ้านปลอดยาเสพติด การพัฒนาสุขอนามัยและสิ่งแวดล้อมให้แก่ชุมชนชาวเขา การรวมกลุ่มจัดตั้งสหกรณ์การเกษตรและกิจกรรมกลุ่มออมทรัพย์ ตลอดจนเป็นศูนย์เรียนรู้ด้านการเกษตรที่สูงแก่นักเรียน นักศึกษา เกษตรกร และผู้สนใจทั่วไป โดยมีผลการดำเนินงานในแต่ละด้านดังนี้

ด้านส่งเสริมการปลูกพืช ผลผลิตหลัก คือ ผักกาดหอมห่อและพลับ ส่วนผลผลิตรอง ได้แก่ ผักกาดขาวปลี คอสสลัด สตรอว์เบอร์รี เครปกุสเบอร์รี

ด้านโครงสร้างพื้นฐาน ประกอบด้วย ถนนคอนกรีต ระบบไฟฟ้าของการไฟฟ้าส่วนภูมิภาค 14 หมู่บ้าน น้ำบาดาล 5 หมู่บ้าน ประปาภูเขา 14 หมู่บ้าน แหล่งน้ำเพื่อการเกษตร 1 หมู่บ้าน แต่ขาดแคลนน้ำเพื่ออุปโภคในฤดูแล้ง 4 หมู่บ้าน เนื่องจากแหล่งต้นทุนธรรมชาติไม่เพียงพอ

ทั้งนี้ มีเกษตรกรที่เข้าร่วมงานส่งเสริมอาชีพภาคการเกษตร ได้แก่ พืชผัก ไม้ผล และกาแพกับโครงการหลวง จำนวน 614 ราย ดังตารางที่ 2

ตารางที่ 2 ข้อมูลเกษตรกรที่เป็นสมาชิกโครงการหลวง

ลำดับ	ประเภท/ชนิดพืช	จำนวน (ราย)
1	พืชผัก ได้แก่ ผักกาดหอมห่อ ผักกาดขาวปลี กะหล่ำปลี กะหล่ำปลีแดง บิทรูท พาร์สเลย์ ชุกินี คอสสลัด ไอคอล์ฟแดง ไอคอล์ฟเขียว เรดคอรัล ฟิลเลย์ไอซ์เบิร์ก ผักกาดหอมใบแดง ต้นหอมญี่ปุ่น ผักกาดกวางตุ้งต้น	469
2	ไม้ผล ได้แก่ สตรอว์เบอร์รี องุ่น พลับ พลัม บ๊วย สาลี่ เครปกุสเบอร์รี อะโวคาโด เสาวรส	122
3	กาแพอาราบิกา	23
รวมทั้งสิ้น		614

4.1.5 สภาพเศรษฐกิจสังคม (มูลนิธิโครงการหลวง, ม.ป.ป.)

ด้านอาชีพและรายได้ พื้นที่ส่วนใหญ่ไม่มีเอกสารสิทธิ์ ประชากรประกอบอาชีพภาคการเกษตรเป็นหลัก พืชที่ปลูกมีทั้งพืชผัก เช่น ผักกาดหอมห่อ ผักกาดขาวปลี กะหล่ำ และไม้ผล เช่น พลับ สตรอว์เบอร์รี เครปกุสเบอร์รี นอกจากนี้ยังมีอาชีพรอง คือ ค้าขายและรับจ้างทั่วไป มีรายได้เฉลี่ย 122,040 บาท/ครัวเรือน/ปี ซึ่งรายได้ส่วนใหญ่มาจากภาคการเกษตร

ด้านการรวมกลุ่ม เกษตรกรมีการรวมกลุ่ม จำนวน 7 กลุ่ม ได้แก่ กลุ่มสหกรณ์ กลุ่มอมมทรัพย์ กลุ่มอนุรักษ์สิ่งแวดล้อม กลุ่มเศรษฐกิจพอเพียง กลุ่มผู้ใช้น้ำ กลุ่มแม่บ้าน และกลุ่มเยาวชน

ด้านการบริการสาธารณสุข โรงพยาบาลส่งเสริมสุขภาพตำบล

ด้านความช่วยเหลือจากภาครัฐ หน่วยงานจากคณะทำงานของศูนย์พัฒนาโครงการหลวงแม่แฮ

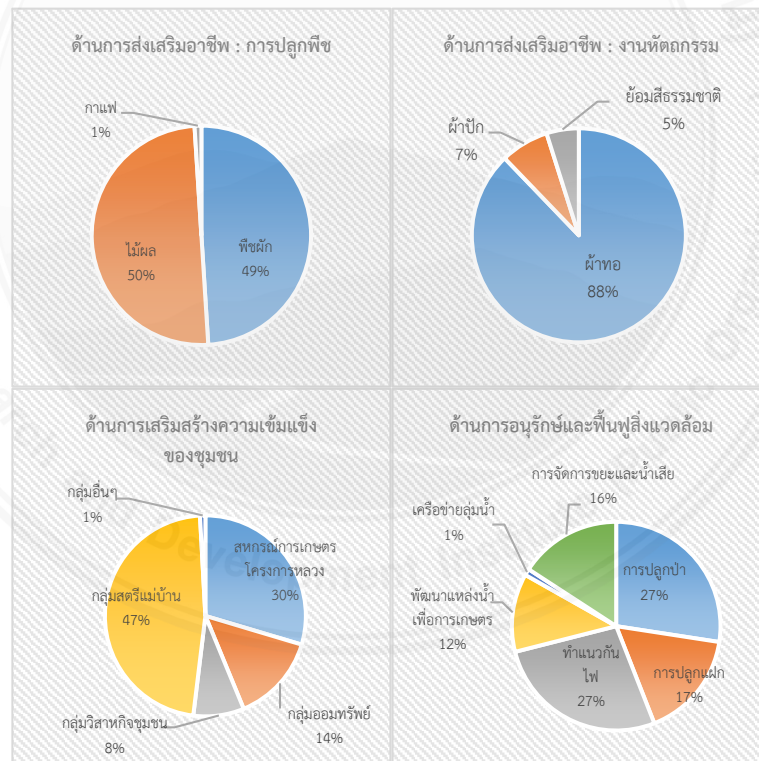
4.1.6 ผลสัมฤทธิ์การพัฒนาในศูนย์พัฒนาโครงการหลวงแม่แฮ

คัดเลือกศึกษาในชุมชนกะเหรี่ยง ซึ่งจัดว่าเป็นกลุ่มชาติพันธุ์ที่มีจำนวนประชากรมากที่สุดบนพื้นที่สูง โดยสัมภาษณ์เกษตรกรชาติพันธุ์กะเหรี่ยง จำนวน 143 ราย จาก 6 กลุ่มบ้าน ได้แก่ บ้านแม่แฮเหนือ บ้านแม่แฮน้อย บ้านห้วยขมิ้นใน บ้านห้วยขมิ้นนอก บ้านป่าเกี๊ยะใน และบ้านป่าเกี๊ยะน้อย ผู้ให้ข้อมูลส่วนใหญ่มีอายุ 21-50 ปี คิดเป็น 79% โดยนับถือศาสนาพุทธ 64% และศาสนาคริสต์ 36% ครัวเรือนส่วนใหญ่มีจำนวนสมาชิก 4 คน (32%) รองลงมา คือ 6 คน (23%) แบ่งเป็นเพศชาย 51% และเพศหญิง 49% สมาชิกในครัวเรือน 74% ได้รับการศึกษา ซึ่งส่วนใหญ่จบการศึกษา ระดับชั้นประถมศึกษาและมัธยมศึกษา (26% เท่ากัน) ระยะเวลาการเข้าร่วมงานส่งเสริมอาชีพภาคการเกษตรและส่งผลผลิตผ่านฝ่ายตลาดโครงการหลวงหรือเป็นสมาชิกโครงการหลวง ส่วนใหญ่อยู่ในช่วง 6-10 ปี (38%) รองลงมา คือ 1-5 ปี (21%) สำหรับการเข้าร่วมงานส่งเสริมด้านอื่นๆ ส่วนใหญ่อยู่ในช่วง 6-10 ปี (34%) รองลงมา คือ 11-15 ปี (22%) ดังตารางที่ 3 งานส่งเสริมของศูนย์พัฒนาโครงการหลวงแม่แฮ แบ่งเป็น 3 ด้าน ได้แก่ ด้านการส่งเสริมอาชีพ ประกอบด้วย การปลูกพืช

การแปรรูปอาหาร งานหัตถกรรม ด้านการเสริมสร้างความเข้มแข็งของชุมชน ประกอบด้วย สหกรณ์ การเกษตรโครงการหลวง กลุ่มออมทรัพย์ กลุ่มวิสาหกิจชุมชน กลุ่มแม่บ้าน ด้านการอนุรักษ์และฟื้นฟูสิ่งแวดล้อม ประกอบด้วย การปลูกป่า การปลูกแฝก การทำแนวกันไฟ การพัฒนาแหล่งน้ำเพื่อการเกษตร เครือข่ายกลุ่มน้ำ การจัดการขยะและน้ำเสีย ดังภาพที่ 6

ตารางที่ 3 สัดส่วนการศึกษาของครัวเรือนตัวอย่างที่เข้าร่วมงานส่งเสริมกับศูนย์ฯ แม่แะ และระยะเวลาการเข้าร่วม

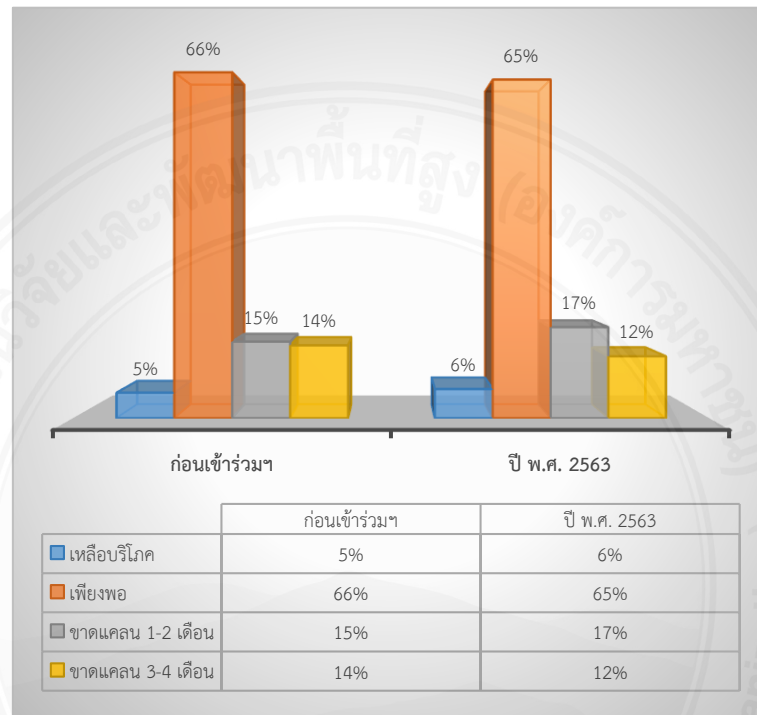
ระดับการศึกษา	สัดส่วนครัวเรือน (%)	สัดส่วนสมาชิกโครงการหลวง (%)	สัดส่วนการร่วมกิจกรรมกลุ่มส่งเสริมอื่นๆ (%)	ระยะเวลา (ปี)
ไม่ได้รับการศึกษา	22	21	18	1-5 ปี
ยังไม่เข้าเรียน	4	38	34	6-10 ปี
ได้รับการศึกษา	74	13	22	11-15 ปี
- อนุบาล	6	15	11	16-20 ปี
- ประถมศึกษา	26	13	15	20 ปีขึ้นไป
- มัธยมศึกษา	26			
- ปวช.	2			
- ปวส.	1			
- ปริญญาตรี	12			
- ปริญญาโท	1			



ภาพที่ 6 สัดส่วนการเข้าร่วมงานส่งเสริมกับศูนย์ฯ แม่แะ ของครัวเรือนตัวอย่าง

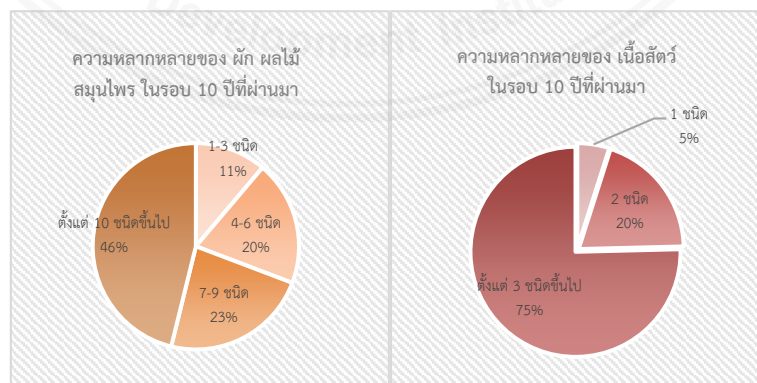
ผลสัมฤทธิ์ของการพัฒนาชุมชนในศูนย์พัฒนาโครงการหลวงแม่แะ ครอบคลุมทั้งในด้านเศรษฐกิจ สังคม และสิ่งแวดล้อม แต่ในผลการศึกษาคั้งนี้จะขอเสนอที่เกี่ยวกับวัตถุประสงค์การก่อตั้งโครงการหลวงในการช่วยเหลือชาวเขาที่ประสบปัญหาเรื่องความมั่นคงด้านอาหารและมีฐานะยากจน รวมถึงประเด็นด้านบทบาทหญิงชายซึ่งเป็นวาระการพัฒนาในระดับสากล โดยมีรายละเอียดดังนี้

(1) ความมั่นคงด้านอาหาร โดยภาพรวมครัวเรือนมีความมั่นคงด้านอาหารเพิ่มขึ้น เมื่อเทียบกับก่อนเข้าร่วมงานส่งเสริม ครัวเรือน 71% มีข้าวที่เพียงพอต่อการบริโภคตลอดทั้งปีและบางครัวเรือนมีข้าวเหลือบริโภค ครัวเรือน 15% ขาดแคลนข้าว 1-2 เดือน และ 14% ขาดแคลนข้าว 3-4 เดือน หลังเข้าร่วมงานส่งเสริม จนกระทั่งปี พ.ศ. 2563 ครัวเรือนที่มีข้าวเพียงพอต่อการบริโภดยังคงรักษาความมั่นคงด้านอาหารของครัวเรือนไว้ได้ สำหรับครัวเรือนที่ขาดแคลนข้าวมีความมั่นคงด้านอาหารเพิ่มขึ้นเช่นกัน โดยบางครัวเรือนมีสถานการณ์การขาดแคลนข้าวจาก 3-4 เดือนลดลงเหลือ 1-2 เดือน ดังภาพที่ 7



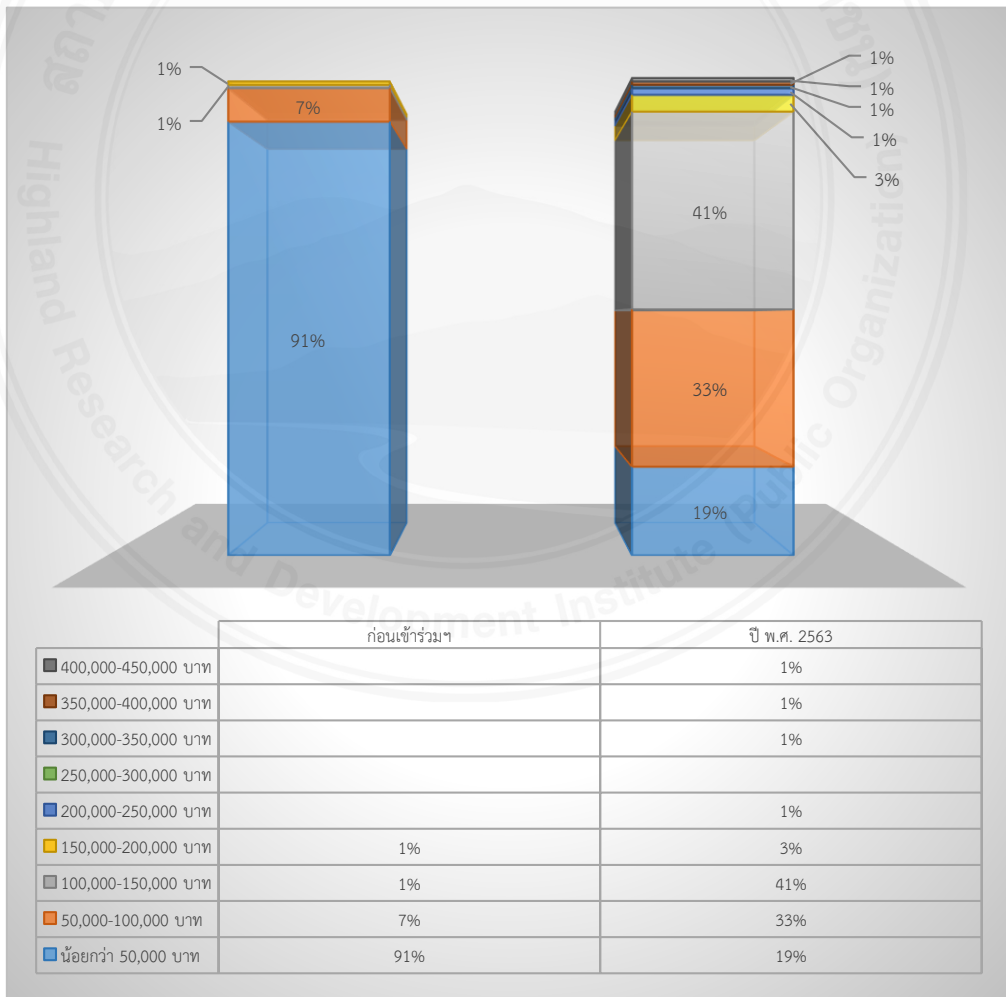
ภาพที่ 7 สัดส่วนความมั่นคงด้านอาหาร (ข้าว) ของครัวเรือนตัวอย่าง ก่อนและหลังเข้าร่วมงานส่งเสริมกับศูนย์ฯ แม่แะ

(2) ความหลากหลายของอาหารในรอบ 10 ปี พบว่าครัวเรือนสามารถเข้าถึงแหล่งอาหารประเภทพืชผัก ผลไม้ สมุนไพร ที่หลากหลายตั้งแต่ 10 ชนิดขึ้นไป คิดเป็น 46% และมีเนื้อสัตว์บริโภค ตั้งแต่ 3 ชนิดขึ้นไป คิดเป็น 75% ดังภาพที่ 8

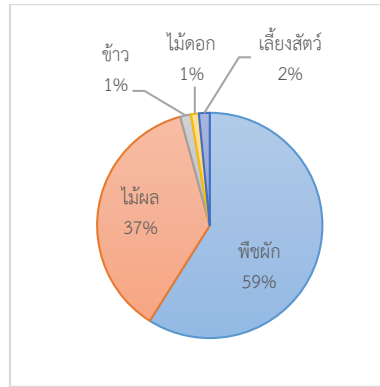


ภาพที่ 8 สัดส่วนความหลากหลายของอาหารในรอบ 10 ปี ของครัวเรือนตัวอย่างในศูนย์ฯ แม่แะ

(3) ด้านรายได้ โดยภาพรวมครัวเรือนมีรายได้เพิ่มขึ้น เมื่อเทียบกับก่อนเข้าร่วมงานส่งเสริม ครัวเรือนตัวอย่างมีรายได้ต่ำสุดน้อยกว่า 50,000 บาท/ครัวเรือน/ปี และรายได้สูงสุด 150,000-200,000 บาท/ครัวเรือน/ปี หลังเข้าร่วมงานส่งเสริม จนกระทั่ง ปี พ.ศ. 2563 ครัวเรือนตัวอย่างมีรายได้เพิ่มขึ้น โดยรายได้ต่ำสุดน้อยกว่า 50,000 บาท/ครัวเรือน/ปี คิดเป็น 19% รายได้สูงสุด 400,000-450,000 บาท/ครัวเรือน/ปี คิดเป็น 1% และครัวเรือนส่วนใหญ่มีรายได้ 100,000-150,000 บาท/ครัวเรือน/ปี คิดเป็น 41% ดังภาพที่ 9 ซึ่งสูงกว่าที่รายงานในมูลนิธิโครงการหลวง (ม.ป.ป.) เกษตรกรมีรายได้เฉลี่ย 122,040 บาท/ครัวเรือน/ปี ทั้งนี้เนื่องจากในรายงานของมูลนิธิโครงการหลวงเป็นรายได้เฉพาะส่วนที่เกษตรกรส่งผลผลิตทางการเกษตรและผลิตภัณฑ์งานหัตถกรรมจำหน่ายผ่านฝ่ายตลาดโครงการหลวง แต่รายได้จากการสัมภาษณ์เป็นรายได้จริงของเกษตรกรทั้งจากการจำหน่ายผลผลิต/ผลิตภัณฑ์ผ่านฝ่ายตลาดโครงการหลวง จำหน่ายผ่านพ่อค้าคนกลางทั้งในและนอกชุมชน จำหน่ายเองภายในชุมชน และรายได้จากแหล่งอื่น เช่น เงินเดือน รับจ้าง ค่าขาย เป็นต้น ทั้งนี้แหล่งที่มาหลักของรายได้ คือ ผลผลิตทางการเกษตร ได้แก่ พืชผัก ไม้ผล ข้าว ไม้ดอก ตามลำดับ ดังภาพที่ 10 จากการสำรวจความพึงพอใจต่อรายได้ พบว่าก่อนเข้าร่วมงานส่งเสริม ผู้ให้สัมภาษณ์ 72% มีความพึงพอใจอยู่ในระดับน้อยที่สุด-น้อย และหลังเข้าร่วมงานส่งเสริม (ปี พ.ศ. 2563) มีความพึงพอใจอยู่ในระดับปานกลาง-มาก คิดเป็น 87% และมากที่สุด คิดเป็น 3%



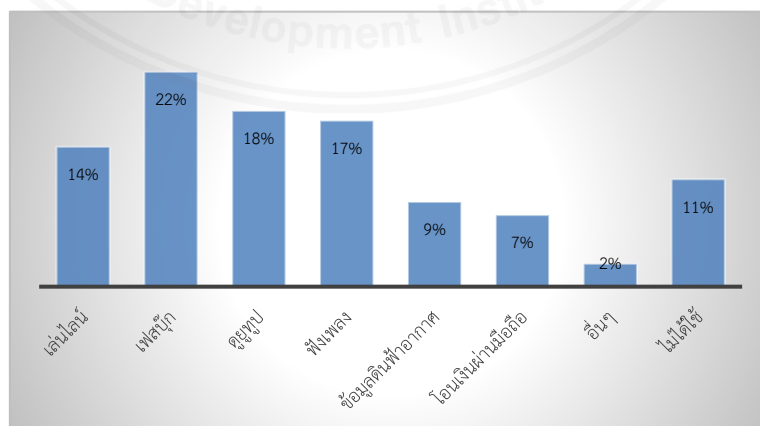
ภาพที่ 9 การเปลี่ยนแปลงด้านรายได้ของครัวเรือนตัวอย่าง ก่อนและหลังเข้าร่วมงานส่งเสริมกับศูนย์ฯ แม่แฮ



ภาพที่ 10 แหล่งรายได้หลักครัวเรือนตัวอย่างที่เข้าร่วมงานส่งเสริมกับศูนย์ฯ แม่แฮ

(4) **บทบาทหญิงชาย** พบว่าผู้หญิงมีบทบาทในด้านต่างๆ มากขึ้น ได้แก่ **ความมั่นคงด้านอาหาร** ผู้หญิง 62% เป็นผู้ตัดสินใจหาแนวทางแก้ไขปัญหากรณีขาดแคลนข้าว และ 86% ตัดสินใจในการเลือกชนิดอาหารของครัวเรือน **ด้านครอบครัว** ผู้หญิงมีบทบาทสูงสุด 3 เรื่อง ได้แก่ (1) การดูแลรักษาสุขภาพอนามัยของคนในครอบครัว ประกอบด้วย การดูแลคนในครัวเรือนยามเจ็บป่วย การจัดการบ้านเรือนให้สะอาด การเลือกอาหารของครอบครัว (2) การศึกษาของบุตร โดย 83% ต้องการให้บุตรได้รับการศึกษาต่อในระดับที่สูงขึ้นทั้งในระดับวิทยาลัย/มหาวิทยาลัย ระดับมัธยม สายอาชีพ (3) การประกอบอาชีพ ผู้หญิงมีบทบาทค่อนข้างเท่าเทียมกับผู้ชายในการเลือกชนิดพืช/สัตว์เพื่อสร้างรายได้ การจำหน่ายผลผลิตทางการเกษตร และการหาแหล่งทุนและสินเชื่อเพื่อการเกษตร **การมีส่วนร่วมพัฒนาหมู่บ้าน** 3 เรื่องหลัก ได้แก่ ร่วมพัฒนาชุมชนเป็นแหล่งเรียนรู้ (หัตถกรรม การท่องเที่ยว วัฒนธรรม ประเพณี) ร่วมจัดทำแผนพัฒนาหมู่บ้านกับผู้ใหญ่บ้านและชุมชน เป็นผู้นำด้านการอนุรักษ์วัฒนธรรม ประเพณี และภูมิปัญญาท้องถิ่น นอกจากนี้ยังพบว่าชุมชนมีการยอมรับบทบาทผู้หญิงในปัจจุบันมากขึ้นจากการมีส่วนร่วมผู้หญิงในตำแหน่งการเมืองท้องถิ่นและการพัฒนาชุมชนมากขึ้น ผู้หญิงมีสิทธิ์เข้าร่วมประชุม เสนอความคิดเห็น และตัดสินใจได้มากขึ้น มีกิจกรรมในชุมชนที่สนับสนุนกลุ่มผู้หญิงมากขึ้น ผู้หญิงมีโอกาสได้รับการศึกษามากขึ้น และมีส่วนร่วมในการหารายได้ให้ครอบครัวได้มากขึ้น

(5) **การเข้าถึงเทคโนโลยี** ครัวเรือนมีการเข้าถึงเทคโนโลยีได้มากขึ้นและมีการปรับตัวต่อการเปลี่ยนแปลงในยุคดิจิทัลมากขึ้น พิจารณาจากสัดส่วนการใช้โทรศัพท์มือถือ (smart phone) ที่นอกเหนือจากการใช้โทร./รับสาย เช่น social media ดูข้อมูลดินฟ้าอากาศ mobile banking การตลาดออนไลน์ หรือหาข้อมูลด้านต่างๆ เป็นต้น ดังภาพที่ 11



ภาพที่ 11 การใช้ประโยชน์จากโทรศัพท์มือถือของครัวเรือนตัวอย่างที่เข้าร่วมงานส่งเสริมกับศูนย์ฯ แม่แฮ

นอกจากนี้ยังได้รวบรวมข้อมูลจากผู้ที่เกี่ยวข้อง ประกอบด้วย หัวหน้าศูนย์ฯ แม่แสบ ในอดีต (ระหว่างปี พ.ศ. 2548-2553) หัวหน้าศูนย์ฯ แม่แสบ ปัจจุบัน เจ้าหน้าที่ส่งเสริมฝ่ายไม้ผล และเกษตรกรผู้นำที่เข้าร่วมงานส่งเสริมกับศูนย์ฯ แม่แสบในระยะบุกเบิก จำนวน 5 ราย ด้วยการสัมภาษณ์เกี่ยวกับปัจจัยและเงื่อนไขความสำเร็จของการทำงานแบบโครงการหลวงในศูนย์พัฒนาโครงการหลวงแม่แสบ ผลการสัมภาษณ์ดังนี้

กลุ่มที่ 1 ผู้ปฏิบัติงานในศูนย์พัฒนาโครงการหลวงแม่แสบ จำนวน 3 คน มีความคิดเห็นดังนี้

- (1) พืช/อาชีพทางเลือกที่เหมาะสมและสร้างรายได้ให้แก่เกษตรกรได้จริง
- (2) พืชชนิดใหม่ต้องมาจากผลงานวิจัย นำมาปลูกทดสอบความเหมาะสมภายในพื้นที่ศูนย์ฯ หรือแปลงเกษตรกรนำร่องก่อนนำไปส่งเสริม เพื่อให้เจ้าหน้าที่ได้เรียนรู้/เข้าใจในพืชนั้นๆ จะได้ให้คำแนะนำได้ถูกต้องเมื่อเกษตรกรพบปัญหา
- (3) เน้นการต่อยอดพืชเศรษฐกิจเดิมของชุมชนร่วมกับพืชชนิดใหม่ ที่สอดคล้องกับทุนของพื้นที่ วิถีชีวิต และความชำนาญของเกษตรกร
- (4) การเลือกพืชที่มีปัญหาการผลิต เพราะมีคนปลูกน้อย จึงเป็นการเพิ่มโอกาส
- (5) ตลาดรองรับผลผลิตที่หลากหลายเพื่อตอบโจทย์ลูกค้าแต่ละกลุ่มความต้องการ เช่น ตลาดโครงการหลวง ตลาด MK เป็นต้น
- (6) เยาวชนได้รับการศึกษา เนื่องจากพ่อแม่มีรายได้และมีโรงเรียนอยู่ในชุมชน
- (7) เกษตรกรผู้นำในชุมชน ต้องมีความขยัน มีการเรียนรู้ตลอดเวลา พร้อมยอมรับความเสี่ยง สามารถสื่อสารให้คนอื่นได้อย่างเข้าใจ และมีจิตอาสาพร้อมถ่ายทอดความรู้
- (8) การมีส่วนร่วมของเกษตรกรผู้นำและผู้นำชุมชน ในการให้ข้อมูล รับรู้ปัญหา วางแผน หาทางแก้ไข ปฏิบัติในการแก้ไขปัญหา และติดตามผล
- (9) สหกรณ์และเครือข่ายเกษตรกรผู้นำที่เข้มแข็ง เน้นสร้างความยั่งยืนจากเกษตรกรผู้นำในชุมชน
- (10) การจัดตั้งกองทุนหมุนเวียน
- (11) ป่ารอบชุมชนได้รับการอนุรักษ์ เพราะการส่งเสริมพืชทางเลือกที่ใช้พื้นที่น้อย แต่รายได้สูง จึงลดพื้นที่การปลูกข้าวไร่หมุนเวียน
- (12) พื้นที่ปลูกผืนหมดไป
- (13) การตั้งสำนักงานในพื้นที่ มีเจ้าหน้าที่ส่งเสริมที่มีความรู้และสามารถแก้ไขปัญหาให้เกษตรกรได้ทันที
- (14) การทำงานที่เน้นเป้าหมาย
- (15) การบริหารจัดการอย่างเป็นระบบตั้งแต่วางแผนการผลิตจนถึงการตลาด
- (16) การกระจายการพัฒนาต้องทั่วถึงและเท่าเทียม โดยส่งเสริมพร้อมกันทั้ง 14 กลุ่มบ้าน เนื่องจากแต่ละกลุ่มบ้านอยู่ใกล้กัน ทุกคนได้รับการกระจายแผนการผลิตที่เท่ากันตามศักยภาพของแรงงานครัวเรือน
- (17) การสร้างทีมเจ้าหน้าที่และผู้นำเกษตรกรที่เข้มแข็ง มีความเชื่อมั่น ความมั่นใจ และความไว้วางใจร่วมกัน
- (18) หน่วยงานบูรณาการเรื่องงบประมาณและกิจกรรมต่างๆ เช่น ถนน ไฟฟ้า แหล่งน้ำ เป็นต้น

พร้อมกันนี้ผู้ปฏิบัติงานในศูนย์พัฒนาโครงการหลวงแม่แฮยังได้เสนอความคิดเห็นเกี่ยวกับประเด็นท้าทายการพัฒนางานส่งเสริมของศูนย์ฯ แม่แฮ จำนวน 2 เรื่อง คือ (1) การสร้างการรับรู้/ความตระหนักรู้ของกลุ่มเกี่ยวกับความสัมพันธ์กับโครงการหลวงและความสำคัญของการรวมกลุ่ม และ (2) การแข่งขันทางการตลาด เช่น จากพ่อค้าคนกลางที่เข้าไปรับซื้อผลผลิต ตลาดออนไลน์ เป็นต้น

กลุ่มที่ 2 เกษตรกรผู้นำที่เข้าร่วมงานส่งเสริมกับศูนย์ฯ แม่แฮในระยะบุกเบิก จำนวน 5 ราย มีความคิดเห็นดังนี้

- (1) เกษตรกรมีความเชื่อมั่นในองค์กรว่าจะเข้ามาช่วยเหลือชาวบ้านจริงๆ
- (2) การสร้างความเข้าใจที่ชัดเจนร่วมกันระหว่างเจ้าหน้าที่กับเกษตรกร
- (3) เกษตรกรเกิดความเชื่อมั่นในเจ้าหน้าที่ว่ามีองค์ความรู้ที่สามารถช่วยชาวบ้าน จะให้มีอาชีพใหม่ที่สามารถสร้างรายได้
- (4) เกษตรกรผู้นำจะต้องผ่านการเข้าร่วมอบรม เรียนรู้ และลงมือทำด้วยตนเอง
- (5) การติดตามให้คำแนะนำ เอาใจใส่ อดทน แก้ไขปัญหา อย่างต่อเนื่องและใกล้ชิดของเจ้าหน้าที่



ภาพที่ 12 การสัมภาษณ์ผู้มีส่วนได้ส่วนเสีย ในศูนย์ฯ แม่แฮ

4.1.7 แหล่งเรียนรู้ในโครงการหลวงแม่แฮด้านการพัฒนาเศรษฐกิจฐานรากบนพื้นที่สูง

จากผลการดำเนินงานตลอดระยะเวลากว่า 4 ทศวรรษที่ผ่านมาของศูนย์พัฒนาโครงการหลวงแม่แฮ ส่งผลให้คุณภาพชีวิตและความเป็นอยู่ของราษฎรชาวเขาดีขึ้น เสริมสร้างความภาคภูมิใจ ความมีศักดิ์ศรี และความเท่าเทียมในความเป็นคนไทยของราษฎรชาวเขาและราษฎรพื้นที่อื่นๆ ตลอดจนก่อให้เกิดการเป็นแหล่งเรียนรู้ด้านการพัฒนาเศรษฐกิจฐานรากบนพื้นที่สูงในศูนย์พัฒนาโครงการหลวงแม่แฮ จำนวน 6 ชุมชน ได้แก่ บ้านป่าไผ่ บ้านแม่แฮ บ้านห้วยขมิ้น บ้านม่อนยะ บ้านห้วยหอย บ้านป่าเกี๊ยะ

4.2 การศึกษากระบวนการเรียนรู้ของชุมชนและเครือข่ายทางสังคมในโครงการพัฒนาพื้นที่สูงแบบโครงการหลวง

กรณีศึกษา: ชุมชนตัวอย่าง 9 แห่ง ในโครงการพัฒนาพื้นที่สูงแบบโครงการหลวง 4 แห่ง ดังนี้

- 1) โครงการพัฒนาพื้นที่สูงแบบโครงการหลวงวังไผ่ อำเภอสองแคว จังหวัดน่าน (บ้านใหม่)
- 2) โครงการพัฒนาพื้นที่สูงแบบโครงการหลวงถ้ำเวียงแก อำเภอสองแคว จังหวัดน่าน (บ้านปางปุก)
- 3) โครงการพัฒนาพื้นที่สูงแบบโครงการหลวงโป่งคำ อำเภอสันติสุข จังหวัดน่าน (บ้านศรีบุญเรือง)
- 4) โครงการพัฒนาพื้นที่สูงแบบโครงการหลวงแม่จริม อำเภอแม่จริม จังหวัดน่าน (บ้านบอน บ้านฝาย บ้านก้อ บ้านนาหมื่น บ้านตอง บ้านตองเจริญราษฎร์)

4.2.1 การคัดเลือกชุมชนแห่งการเรียนรู้ในการขับเคลื่อนการพัฒนาด้วยแผนพัฒนาหมู่บ้านและบูรณาการกับแผนแม่บทชุมชนระดับตำบล/อำเภอ

สวพส. ได้ส่งเสริมการเรียนรู้ของชุมชนผ่านกระบวนการจัดทำแผนพัฒนาหมู่บ้านเพื่อเป็นกลไกขับเคลื่อนการพัฒนาและการพึ่งตนเอง โดยมีกลุ่มบ้านเป้าหมายการจัดทำแผนพัฒนาหมู่บ้านในระยะแรก (พ.ศ. 2557-2562) จำนวน 225 กลุ่มบ้าน คิดเป็นร้อยละ 36.53 ของกลุ่มบ้านในพื้นที่ดำเนินงานทั้งหมดของ สวพส. พร้อมทั้งจัดขึ้นคุณภาพการจัดทำแผนพัฒนาหมู่บ้าน โดยพิจารณาจากเกณฑ์ 4 ด้าน ประกอบด้วย (1) ชุมชนมีการจัดทำหรือทบทวนแผนพัฒนาหมู่บ้าน (2) ชุมชนมีการใช้ข้อมูลและเครื่องมือในการวิเคราะห์และวางแผนพัฒนาชุมชน (3) คณะกรรมการชุมชนมีการขับเคลื่อนแผนพัฒนาหมู่บ้านไปสู่การปฏิบัติ และ (4) ชุมชนและหน่วยงานมีส่วนร่วมในการทำแผนพัฒนาหมู่บ้าน พบชุมชนที่มีการจัดทำแผนพัฒนาหมู่บ้านอยู่ในชั้นคุณภาพระดับดีเยี่ยม คิดเป็น 8.89% ระดับดีมาก คิดเป็น 22.67 % ระดับดี คิดเป็น 33.78% และระดับปานกลาง คิดเป็น 34.67% ของชุมชนที่มีการจัดทำแผนพัฒนาหมู่บ้านแล้ว ดังนั้นจึงได้เลือกชุมชนที่มีการจัดทำแผนพัฒนาหมู่บ้านอยู่ในชั้นคุณภาพระดับดีเยี่ยม 19 กลุ่มบ้าน ในโครงการพัฒนาพื้นที่สูงแบบโครงการหลวง 13 แห่ง ได้แก่ (1) บ้านปางแดงใน โครงการฯ ปางแดงใน (2) บ้านห้วยเป้า โครงการฯ ห้วยเป้า (3) บ้านแม่วาก โครงการฯ แม่ะล่อ (4) บ้านแม่ต๋อม โครงการฯ ปางหินฝน (5) บ้านแม่ลามาลอง บ้านห้วยน้ำใส โครงการฯ สบเมย (6) บ้านปู่คำ-ห้วยแห้ง โครงการฯ แม่สามแลบ (7) บ้านปางปุก โครงการฯ ถ้ำเวียงแก (8) บ้านศรีบุญเรือง โครงการฯ โป่งคำ (9) บ้านวังตาว โครงการฯ สะเนียน (10) บ้านใหม่ โครงการฯ วังไผ่ (11) บ้านบอน บ้านฝาย บ้านก้อ บ้านนาหมื่น บ้านตอง บ้านตองเจริญราษฎร์ โครงการฯ แม่จริม (12) บ้านแม่จันทอง โครงการฯ แม่สลอง (13) บ้านปางต้นผึ้ง โครงการฯ วาวี เพื่อถอดบทเรียนความสำเร็จและคัดเลือกเป็นชุมชนแห่งการเรียนรู้ในการขับเคลื่อนการพัฒนาด้วยแผนพัฒนาหมู่บ้านและบูรณาการกับแผนแม่บทชุมชนระดับตำบล/อำเภอ

ผลการรวบรวมข้อมูลด้วยการสัมภาษณ์และแลกเปลี่ยนความคิดเห็นกับผู้มีส่วนได้ส่วนเสีย ได้แก่ ผู้นำชุมชน คณะกรรมการชุมชน และนักพัฒนาของ สวพส. ที่ประจำการในพื้นที่ พบชุมชนแห่งการเรียนรู้ในการขับเคลื่อนการพัฒนาด้วยแผนพัฒนาหมู่บ้านและบูรณาการกับแผนแม่บทชุมชนระดับตำบล/อำเภอ จำนวน 9 ชุมชน ในโครงการพัฒนาพื้นที่สูงแบบโครงการหลวง 4 แห่ง ได้แก่

(1) บ้านใหม่ โครงการฯ วังไผ่ (2) บ้านปางบุก โครงการฯ ถ้ำเวียงแก (3) บ้านศรีบุญเรือง โครงการฯ โป่งคำ (4) บ้านบอน บ้านฝาย บ้านก้อ บ้านนาหมื่น บ้านตอง บ้านตองเจริญราษฎร์ โครงการฯ แม่จรม

4.2.2 บริบทของชุมชนแห่งการเรียนรู้ในการขับเคลื่อนการพัฒนาด้วยแผนพัฒนาหมู่บ้านและบูรณาการกับแผนแม่บทชุมชนระดับตำบล/อำเภอ

(1) บ้านใหม่ ในโครงการพัฒนาพื้นที่สูงแบบโครงการหลวงวังไผ่ อำเภอสองแคว จังหวัดน่าน

1.1 ประวัติหมู่บ้าน บ้านใหม่ หมู่ที่ 4 ตำบลนาไร่หลวง อำเภอสองแคว จังหวัดน่าน เดิมตั้งอยู่ทางทิศเหนือของปางสองแคว ชื่อว่า “บ้านน้ำตอง” ต่อมาปี พ.ศ. 2476 นายกันทะ เทพกอม ซึ่งเป็นกำนันปกครองหมู่บ้านได้แยกมาตั้งหมู่บ้านใหม่ทางทิศใต้ของบ้านสองแคว เรียกว่า “บ้านใหม่” และเป็นกำนันคนแรกของหมู่บ้าน หมู่บ้านได้ประกาศอย่างเป็นทางการเมื่อวันที่ 1 เมษายน 2476 การปกครองขึ้นอยู่กับตำบลนาไร่หลวง อำเภอสองแคว จังหวัดน่าน

1.2 ลักษณะภูมิประเทศ ลักษณะภูมิอากาศ การใช้ประโยชน์ที่ดิน แหล่งน้ำ และป่าไม้ บ้านใหม่ มีลักษณะภูมิประเทศเป็นที่ราบเชิงเขา ปลูกบ้านเรือนตามลำน้ำยาวและลำห้วยตาด มีพื้นที่รวม 900 ไร่ แบ่งการใช้ประโยชน์เป็นที่อยู่อาศัย ร้อยละ 11.11 และพื้นที่เกษตร ร้อยละ 88.89 ประกอบด้วย ไร่ ร้อยละ 62.50 ทำนา ร้อยละ 6.25 ทำสวน ร้อยละ 25 และพื้นที่ทำการเกษตรอื่นๆ ร้อยละ 6.25

1.3 ประชากรและการประกอบอาชีพ ประชากรเป็นชาวไทยลื้อ จำนวน 42 ครัวเรือน 148 คน แบ่งเป็นชาย 454 คน และหญิง 457 คน ประชากรส่วนใหญ่ประกอบอาชีพภาคการเกษตร

1.4 ปราชญ์ชาวบ้าน

1.4.1 ด้านอนุรักษ์ศิลปวัฒนธรรมประเพณีท้องถิ่น (ด้านจักสาน)

- | | |
|-------------------|---------------------|
| 1. นายผัด ะล็ก | 2. นายจรัส หาญกันท์ |
| 3. นายถวิล ธงหิมะ | 4. นายอุทัย ศุภโรดม |

1.4.2 ด้านแพทย์แผนไทย/สมุนไพร/หมอยาพื้นบ้าน (ด้านหมอสู่วิทยา)

- | | |
|------------------|---------------|
| 1. นายเมือง ไบยา | 2. นายมี สมนา |
|------------------|---------------|

1.4.3 ด้านการประกอบอาชีพ (ด้านการเกษตร)

- | | |
|------------------|------------------|
| 1. นายเผธิญ ะล็ก | 2. นายศรี เมฆแสน |
|------------------|------------------|

1.5 การรวมกลุ่ม จำนวน 4 กลุ่ม ได้แก่

1.5.1 กลุ่มอาสาพัฒนาชุมชน (อช.) สมาชิก 4 คน

1.5.2 กลุ่มอาสาสมัครสาธารณสุขประจำหมู่บ้าน (อสม.) สมาชิก 5 คน

1.5.3 กลุ่มอาสาสมัครเกษตร สมาชิก 2 คน

(2) บ้านปางบุก ในโครงการพัฒนาพื้นที่สูงแบบโครงการหลวงถ้ำเวียงแก อำเภอสองแคว จังหวัดน่าน

2.1 ประวัติหมู่บ้าน บ้านปางบุก หมู่ที่ 2 ตำบลนาไร่หลวง อำเภอสองแคว จังหวัดน่าน ประชากรเป็นชาวไทยลื้ออพยพมาจากพื้นที่อื่น เช่น บ้านน้ำขาบ สปป.ลาว น้ำตอง ตำบลนาไร่หลวง บ้านฮวก บ้านพ่อ ตำบลผาตอ อำเภอท่าวังผา จังหวัดน่าน ในปี พ.ศ. 2420-2427 จำนวน 3-4 ครัวเรือน โดยทำไร่เลื่อนลอยและสร้างกระท่อมเป็นที่อยู่อาศัย ใช้ใบบุกหรือบางคนเรียกว่าใบบุก ซึ่งเป็นพืชชนิดหนึ่งลักษณะคล้ายใบบอนแต่ใบหนาและใหญ่กว่านำมาปรุงหลังคา จึงเรียกกันติดปากว่า “บ้านปางบุก” ตั้งแต่นั้นเป็นต้นมา ได้จัดตั้งหมู่บ้านอย่างไม่เป็นทางการ ประมาณปี พ.ศ. 2427 โดยมี

ประชากรจากหมู่บ้านใกล้เคียง คือ บ้านน้ำตองหรือบ้านสองแควในปัจจุบัน บ้านนาไร่หลวง หรือบ้านทางทุ่งในปัจจุบัน และบ้านห้วยแหมม สาธารณรัฐประชาธิปไตยประชาชนลาว เมืองสิบสองปันทา ประเทศจีน อพยพเข้ามาอาศัยอยู่ด้วยรวมทั้งสิ้นจำนวน 26 หลังคาเรือน

2.2 ลักษณะภูมิประเทศ ลักษณะภูมิอากาศ การใช้ประโยชน์ที่ดิน แหล่งน้ำ และป่าไม้
บ้านปางปุก บริเวณที่ตั้งหมู่บ้านเป็นลักษณะแอ่งเหมือนกระทะ ล้อมรอบด้วยภูเขาน้อยใหญ่ มีป่าไม้ แหล่งน้ำธรรมชาติ คือ ลำน้ำยาว ซึ่งมีความยาวตั้งแต่ตำบลชนแดน ถึง ตำบลผาตอ อำเภอท่าวังผา จังหวัดน่าน ไหลไปบรรจบกันที่แม่น้ำน่าน อำเภอท่าวังผา มีลำห้วยเล็กๆ ในหมู่บ้าน จำนวน 24 แห่ง ไหลมาบรรจบกันที่แม่น้ำยาว ลักษณะภูมิประเทศเป็นที่ราบสูงเล็กน้อย แบ่งเขตพื้นที่ภายในชุมชน ออกเป็น 3 ส่วน ได้แก่ ที่อยู่อาศัย ร้อยละ 1.60 พื้นที่ทำการเกษตร ร้อยละ 62.70 และป่าชุมชน 8 แห่ง ร้อยละ 35.70 ประกอบด้วย ป่าชุมชนห้วยปinya ป่าชุมชนห้วยก้องแก้ง (ผาผึ้ง) ป่าชุมชนห้วยแก้ว ป่าชุมชนห้วยเฮี้ย ป่าชุมชนห้วยจะนาต ป่าชุมชนป่าเบิบ ป่าชุมชนห้วยล้าง และ ป่าชุมชนห้วยทางหนอง

2.3 ประชากรและการประกอบอาชีพ ประชากรเป็นชาวไทลื้อ จำนวน 219 ครัวเรือน 911 คน แบ่งเป็นชาย 454 คน และหญิง 457 คน ประชากรส่วนใหญ่ประกอบอาชีพภาคการเกษตร

2.4 ผู้นำชุมชน

- | | |
|------------------------------------|---|
| 2.4.1 ผู้ใหญ่บ้าน | นายจำเริญ ศรีโปลา |
| 2.4.2 ผู้ช่วยผู้ใหญ่บ้านฝ่ายปกครอง | นายสมบัติ วันเพ็ญ (ฝ่ายปกครอง)
นายนภดล คำเชื่อน
(ฝ่ายการคลังและเลขานุการ) |
| 2.4.3 ผู้ช่วยผู้ใหญ่บ้าน | นายบัญญัติ พงษ์ลม
(กรรมการฝ่ายรักษาความสงบ) |
| 2.4.4 สมาชิกสภา อบต. | นายเจริญผล ทองสุข
นายสนิท ธงหิมะ |

2.5 ประชาชนชาวบ้าน

2.5.1 ด้านอนุรักษ์ศิลปวัฒนธรรมประเพณีท้องถิ่น

(1) ด้านซอ

- | | |
|----------------------|----------------------|
| 1. นางบัวจิ้น แคนแดง | 2. นางแจ้ว ปุกคาม |
| 3. นายจันทร์ จันตะยศ | 4. นางบานชื่น ปุกคาม |

(2) ด้านตีกลองปุงจา

- | | |
|-------------------------|----------------------|
| 1. นายสว่าง ปุกคาม | 2. นายเฉลียว ปุกคาม |
| 3. นายปิ่น ธิวคำ | 4. นายปิ่น ชัตติยศ |
| 5. นายบุญช่วย ปุกคาม | 6. นายจำเลย สลัดไต่ |
| 7. นายแสวง จันตะเสน | 8. นายบุญ ไชยสาลี |
| 9. นายสนิท ยะแสง | 10. นายวิรัช สลัดไต่ |
| 11. นายบุญเย็น จันตะเสน | |

(3) ด้านดนตรีพื้นบ้าน (เครื่องสาย)

- | | |
|------------------------|--------------------|
| 1. นายประสิทธิ์ ปุกคาม | 2. นายสามารถ ฌ ราช |
| 3. นายมี ปุกคาม | 4. นายอนนท์ โนจิต |

- | | |
|-------------------------|------------------------|
| 5. นายตาน ปุกคาม | 6. นายจรัส ปุกคาม |
| 7. นายเสวียน แคนแดง | 8. นายประเสริฐ สลัดไต่ |
| 9. นางบัวจิ้น แคนแดง | 10. นางบุญมา ปุกคาม |
| 11. นางกาบจันทร์ ปุกคาม | 12. นางฟองคำ ปุกคาม |
| 13. นางจุ่ม ทานิต๊ะ | 14. นางบุญนำ ปุกคาม |

2.5.2 ด้านงานฝีมือ/งานช่าง

(1) ด้านจักสาน

- | | |
|-------------------------|----------------------|
| 1. นายก้อง ปุกคาม | 2. นายผาย วันเพ็ญ |
| 3. นายประสิทธิ์ ปุกคาม | 4. นายแสวง หน่อท้าว |
| 5. นายประหยัด วันเพ็ญ | 6. นายประสงค์ ปุกคาม |
| 7. นางบุญแก้ว ปุกคาม | 8. นายลอน ฟองลม |
| 9. นายบุญ ไชยสลิ | 10. นายสนิท ชงหิมะ |
| 11. นายจรัส ปุกคาม | 12. นายขจร สลัดไต่ |
| 13. นายประเสริฐ สลัดไต่ | 14. นายผดุง ปุกคาม |
| 15. นายสว่าง ไบยา | |

(2) ด้านทอผ้า

- | | |
|------------------------|------------------------|
| 1. นางบัวจิ้น แคนแดง | 2. นางบุญนำ ปุกคาม |
| 3. นางฟองคำ ปุกคาม | 4. นางจุ่ม ทานิต๊ะ |
| 5. นางบัวศรี เตชะนันท์ | 6. นางบุญมา ปุกคาม |
| 7. นางอัมพร ปุกคาม | 8. นางกาบจันทร์ ปุกคาม |

(3) ด้านบายศรีเย็บแบบ

- | | |
|---------------------------|-------------------------|
| 1. นางจำเนียร ณ ราช | 2. นางบัวเขียว ปุกคาม |
| 3. นางน้อม จันดีเสน | 4. นางบุญธรรม หน่อท้าว |
| 5. นางอุดมลักษณ์ ไชยสลิ | 6. นางอุไร ไบยา |
| 7. นางบุญมี ทองสุข | 8. นางคำผิว ยะแสง |
| 9. นางบุญเจือ ณ ราช | 10. นางเข็มน้อย ปุกคาม |
| 11. นางแวน ชงหิมะ | 12. นางขันคำ ฟองลม |
| 13. นางซ้อย สลัดไต่ | 14. นางวาสนา ปุกคาม |
| 15. นายบัวลอย ฟองลม | 16. นางสุนีย์ ดวงธิ |
| 17. นางบัวจันทร์ หน่อท้าว | 18. นางสาว ทองสุข |
| 19. นางปิ่นแก้ว สลัดไต่ | 20. นางสมคิด ปุกคาม |
| 21. นางพิกุล ปุกคาม | 22. นายล่อ ปุกคาม |
| 23. นางบุญมา เพยคำ | 24. นางฟองจันทร์ ชงหิมะ |
| 25. นางปรานม ทองสุข | 26. นางบัวจิ้น แคนแดง |
| 27. นางวร ณ น่าน | 28. นางตุ้มมา ปุกคาม |
| 29. นางฟองคำ ปุกคาม | 30. นางรจนา มีบุญ |
| 31. นางมานิตา แก้วโก | 32. นางหอม สุภา |
| 33. นางสมศรี พงษ์ขันท์ | 34. นางปรานอม ปุกคาม |

35. นางจันทร์เพ็ญ คำเชื่อน

37. นางจำปี ปาคำ

39. นางแจ้ว ปุกคาม

41. นางพัฒน์ ผาแสง

36. นางสร้อย ปิงคะกัน

38. นางจันเพ็ญ สลัดไต

40. นางบุญผาย ยะแสง

42. นางสมบุรณ์ จันต๊ะเสน

(4) ด้านช่างฝีมือ

1. นายปิ่น อีวาคำ

3. นายต๋อง เครือหิน

5. นายเฉลียว ปุกคาม

7. นายบุญแทน สลัดไต

9. นายมี กะมะโน

11. นายวัลลภ วันเพ็ญ

13. นายลิขิต เทพกอม

15. นายผล ทองสุข

17. นายดำรง ดวงธิ

19. นายวิสุทธิ์ อินทะรังสี

21. นายทองวัน ปุกคาม

23. นายอินอ่อน ปุกคาม

25. นายต้น คำมาตร

27. นายนิยม วันเพ็ญ

29. นายทอง มีบุญ

31. นายสวัสดิ์ ยะแสง

33. นายอ่อน ช้อนพุด

35. นายถนัด ยะแสง 3

37. นายจำกัต ปุกคาม

2. นายเจริญผล ทองสุข

4. นายขจร สลัดไต

6. นายบุญช่วย ปุกคาม

8. นายสว่าง ปุกคาม

10. นายประดิษฐ์ วันเพ็ญ

12. นายบัตร์ คำเชื่อน

14. นายเพียร จันต๊ะเสน

16. นายสนิท ยะแสง

18. นายสนั่น ทองสุข

20. นายจำเลย สลัดไต

22. นายสวัสดิ์ หน่อท้าว

24. นายสนิท สลัดไต

26. นายทวิ ฦ น่าน

28. นายผล ปาคำ

30. นายวิโรจน์ อินธิวงค์

32. นายวิระชาติ ไบยา

34. นายลอน ฟองลม

6. นายทำเนียบ คำเชื่อน

(5) ด้านช่างไฟฟ้า

1. นายทะนงศักดิ์ ผาแสง

3. นายดำรงค์ ดวงธิ

5. นายยุทธพงษ์ ช้อนพุด

7. นายวันชัย ทองสุข

9. นายวัลลพ วันเพ็ญ

2. นายธีระ สลัดไต

4. นายอำนาจ ปุกคาม

6. นายสุทธิพงษ์ ทองสุข

8. นายเจริญผล ทองสุข

(6) ด้านช่างตีเหล็ก

1. นายจันทร์ จันต๊ะยศ

3. นายประสงค์ ปุกคาม

2. นายเกศ วันเพ็ญ

4. นายแสง ปุกคาม

(7) ด้านช่างยนต์

1. นายสวิง ไบยา

3. นายกิ่ง แคนแดง

2. นายนามชัย ทองสุข

4. นายนิกร สมเกียรติมงคล

2.5.3 ด้านแพทย์แผนไทย/สมุนไพร/หมอพื้นบ้าน

(1) ด้านหมอขวัญ

- | | |
|------------------------|-----------------------|
| 1. นายประสิทธิ์ ปุกคาม | 2. นายผาย วันเพ็ญ |
| 3. นายสนั่น จันทะเสน | 4. นายผาย เพี้ยคำ |
| 5. นายทวิ ฦ น่าน | 6. นายสว่าง ปุกคาม |
| 7. นายศักดิ์ จินตนา | 8. นายประเสริฐ แคนแดง |

(2) ด้านหมอพื้นบ้าน

- | | |
|-----------------------|--------------------|
| 1. นายตี คำเชื่อน | 2. นายทวิ สุภา |
| 3. นายเปลี่ยน ปุกคาม | 4. นายสนั่น ทองสุข |
| 5. นางบัวแหวน วันเพ็ญ | 6. นายอนนท์ โนจิต |
| 7. นายประเสริฐ สลัดไค | |

(3) ด้านหมอเมื่อ

- | | |
|-----------------------|------------------------|
| 1. นายอัน สลัดไค | 2. นายประสิทธิ์ ปุกคาม |
| 3. นายผาย วันเพ็ญ | 4. นายสนั่น จันทะเสน |
| 5. นางบัวแหวน วันเพ็ญ | 6. นายจรัส ปุกคาม |
| 7. นายปิ่น ปุกคาม | |

(4) ด้านหมอดำแย : นางน้อม จันทะเสน

(5) ด้านสมุนไพรพื้นบ้าน

- | | |
|--------------------|-----------------------|
| 1. นายสามารถ ฦ ราช | 2. นายตี คำเชื่อน |
| 3. นายจรัส ปุกคาม | 4. นายประเสริฐ สลัดไค |

2.5.4 ด้านการประกอบอาชีพ

(1) ด้านข้าวเจ้า

- | | |
|----------------------|--------------------|
| 1. นายศักดิ์ จินตนา | 2. นายผาย วันเพ็ญ |
| 3. นายเปลี่ยน ปุกคาม | 4. นายวรรณ ยะแสง |
| 5. นายตาน ธงหิมะ | 6. นายถ่อน วันเพ็ญ |

(2) ด้านจ้อย : นางบัวจิ้น แคนแดง

(3) ด้านอาหารขนมพื้นบ้าน

- | | |
|------------------------|------------------------|
| 1. นางบัวจิ้น แคนแดง | 2. นางบุญนำ ปุกคาม |
| 3. นางฟองคำ ปุกคาม | 4. นางจุ่ม ทานิตะ |
| 5. นางบัวศรี เตชะนันท์ | 6. นางบุญมา ปุกคาม |
| 7. นางอัมพร ปุกคาม | 8. นางกาทจันทร์ ปุกคาม |
| 9. นางหมวกแก้ว ปุกคาม | |

(4) ด้านมัคทายก วัดบ้านปางปุก

- | | |
|------------------------|-------------------|
| 1. นายประสิทธิ์ ปุกคาม | 2. นายผาย วันเพ็ญ |
| 3. นายบุญช่วย ปุกคาม | 4. นายทวิ ฦ น่าน |

(5) ด้านพิธีกร/พิธีการ

- | | |
|----------------------|---------------------|
| 1. นายสามารถ ฦ ราช | 2. นายวิทยา ฦ ราช |
| 3. นายบุญช่วย ปุกคาม | 4. นายคงฤทธิ์ คำแสน |

5. นายวิรัช สลัดได
6. นายสนิท ฐกิมะ
7. นายสนั่น หน่อท้าว
(6) ด้านช่างตัดผมชาย/หญิง

1. นายเสวียน แคนแดง
2. นายบุญช่วย ปุกคาม
3. นายบุญติด พงลม
4. นายสาคร ไชยศิลป์
5. นางสุพรรณ เสนาะกลาง
6. นางบัวไหล ผาหลัก

2.6 การรวมกลุ่ม จำนวน 4 กลุ่ม ได้แก่

- 2.6.1 กลุ่มอาสาพัฒนาชุมชน มีสมาชิกกลุ่ม 4 คน
2.6.2 กลุ่มอาสาสมัครสาธารณสุขประจำหมู่บ้าน (อสม.) มีสมาชิกกลุ่ม 17 คน
2.6.3 กลุ่มอาสาสมัครเกษตร มีสมาชิกกลุ่ม 10 คน
2.6.4 กลุ่มศูนย์บริการและถ่ายทอดเทคโนโลยีการเกษตรประจำตำบล

(3) บ้านศรีบุญเรือง ในโครงการพัฒนาพื้นที่สูงแบบโครงการหลวงไปงคำ อำเภอสันติสุข จังหวัดน่าน

3.1 ประวัติหมู่บ้าน บ้านศรีบุญเรือง หมู่ที่ 2 ตำบลพงษ์ อำเภอสันติสุข จังหวัดน่าน เดิมชื่อว่า “บ้านก่าย” จากคำบอกเล่าของผู้อาวุโส อายุระหว่าง 75-87 ปี ในบ้านศรีบุญเรือง ซึ่งท่านได้ฟังจากคำบอกเล่าของปู่ย่า ตายาย ของพวกท่านมาอีกทอดหนึ่งว่า แต่เดิมบรรพบุรุษของพวกท่านไม่ได้มีถิ่นฐานอยู่ ณ บ้านศรีบุญเรือง แต่เนื่องจากหมู่บ้านนี้มีสภาพทำเลที่ตั้งเหมาะแก่การตั้งถิ่นฐานและทำการเกษตร ทุกคนที่อพยพมาจึงได้ปลูกบ้านเรือน พร้อมแผ้วถางที่ทำกิน ต่อมาได้มีคนอพยพเข้ามาอยู่มากขึ้น เนื่องจากต้องติดต่อสื่อสารกัน เมื่อมีการย้ายมารวมกันมากจึงกลายเป็นชุมชน การมีคนย้ายมาอยู่รวมกันภาษาเหนือเรียกว่า “มากายมาฮอมกัน” จากข้อสันนิษฐานที่ได้รับฟังจากคำบอกเล่าของผู้อาวุโสในหมู่บ้านคำว่า “บ้านก่าย” น่าจะเป็นคำเพี้ยนมาจากคำว่า “ก่าย” เพราะเป็นภาษาเหนือเรียกว่า “บ้านก่ายบ้านฮอม” ทั้งนี้ยังมีคำบอกเล่าจากผู้อาวุโสในชุมชนเกี่ยวกับการอพยพย้ายเข้ามาบ้านก่าย ดังนี้

พ่ออู๊ยม ใหมเงิน ได้ยินจากคำบอกเล่าของพ่อ คือ พ่อน้อยดวงคำ ก้าวรงค์ เป็นคนบ้านพญาภู ได้แต่งงานกับแม่อู๊ยม ในขณะนั้นเป็นคนบ้านหนองฮัง พ่ออู๊ยมดวงคำ มีช่างหนึ่งชื่อแก้วใช้ งาน ต่อมาพ่ออู๊ยมดวงคำได้พาแม่อู๊ยมซึ่งเป็นภรรยาอพยพมาอยู่บ้านก่าย (ในขณะนั้นยังไม่เพี้ยนเป็นบ้านก่าย) หรือบ้านศรีบุญเรืองในปัจจุบัน เนื่องจากประสบปัญหาข้าวยากมากแวง ส่วนแม่อู๊ยม กั้นเสน เป็นคนบ้านม่วงและได้อพยพมาพร้อมกับบรรพบุรุษ

อู๊ยมจันทร์ นานิน ได้อพยพมาจากจังหวัดอุทัยธานีพร้อมกับพ่อของท่าน คือ พ่อหลวงสุพรรณ แม่อู๊ยมแปลง (แม่ของท่าน) พร้อมกับญาติทางพ่อของท่าน ชื่อว่า พ่อหลวงย๊ะ และ แม่หลวงน้อย ซึ่งพ่อหลวงและแม่ทั้งสองอยู่ในช่วงอายุเดียวกันกับ พ่อน้อยดวงคำ และพ่ออู๊ยมคำขอ นอกจากนี้ ยังมีผู้อพยพเข้ามาอยู่ในหมู่บ้านแห่งนี้อีกมากมาย ต่อมาพ่อน้อยดวงคำ ได้ถูกเลือกให้เป็นผู้ใหญ่บ้านคนแรก

นอกจากนี้ยังมีเรื่องเล่าจากผู้อาวุโสในชุมชนบ้านศรีบุญเรือง เกี่ยวกับชื่อหมู่บ้านก่าย พอสรุปได้ ดังนี้ เรื่องทีหนึ่ง สมัยนั้นชาวบ้านกำลังวุ่นวายกับการพยายามฆ่าวัวโพง ชาวบ้านและหมอพราณป็นได้ตั้งปางทำซุ้มสำหรับให้หมอพราณป็นไว้ดักยิงวัวโพง ซึ่งหมอพราณป็นได้นำอาวุธปืนก่ายยิงไว้ที่ข้างฝาซุ้ม จึงได้ชื่อว่า “บ้านก่าย” เพราะหมอพราณป็นเอาอาวุธปืนก่ายดักยิงวัวโพงที่นี้ เรื่องทีสอง บริเวณที่ตั้งหมู่บ้านมีต้นมะก่ายจำนวนมาก (มะก่าย มีผลลักษณะเหมือนลิ้นจี่แต่เล็กกว่า) ภาษาเหนือเรียกว่า “มะก่าย” จึงเรียกชื่อตามต้นไม้นี้ เรื่องทีสาม สมัยนั้นเกิดโรคระบาด ทำให้คน

ตายจำนวนมาก คนที่ยังไม่ตายได้ช่วยกันขนศพไปฝัง (สมัยนั้นยังไม่มีกาเผเผา) หามไปสุสาน (ถิ่นเหนือเรียกกันว่าหามศพไปสุสานไม้คานหาม “ก่าย” กันไป) หรือพอฝังศพแล้ว ไม้ที่ใช้หามศพมาแล้วจะทิ้ง “ก่ายกันไปก่ายกันมา” เต็มหน้าสุสาน จึงได้ชื่อว่า บ้านก่าย

ปัจจุบันได้เปลี่ยนชื่อจาก “บ้านก่าย” เป็น “บ้านศรีบุญเรือง” เพราะต้องการให้ชื่อเหมือนกับชื่อวัดบ้านศรีบุญเรือง

3.2 ลักษณะภูมิประเทศ ลักษณะภูมิอากาศ การใช้ประโยชน์ที่ดิน แหล่งน้ำ และป่าไม้
บ้านศรีบุญเรือง ตั้งอยู่ที่ราบลุ่มน้ำมวบและที่ราบหุบเขา มีความสูง 250-550 เมตร มีน้ำมวบไหลผ่านทางทิศใต้ของหมู่บ้านและมีทุ่งนารอบๆ หมู่บ้าน

3.3 ประชากรและการประกอบอาชีพ ประชากรเป็นคนเมือง จำนวน 151 ครัวเรือน 601 คน แบ่งเป็นชาย 307 คน และหญิง 294 คน แต่มีจำนวนประชากรที่อาศัยอยู่จริงในชุมชน 366 ราย คิดเป็นร้อยละ 60.90 ส่วนใหญ่ประกอบอาชีพภาคการเกษตร ประชากรที่เหลือร้อยละ 39.10 อาศัยอยู่นอกชุมชน จากการเก็บข้อมูลพบว่า มีสมาชิกครัวเรือนที่ย้ายออกไป อยู่อาศัย ศึกษาเล่าเรียน และทำงานในเมืองมีแนวโน้มที่จะเพิ่มมากขึ้น

3.4 ผู้นำชุมชน

3.4.1 ผู้ใหญ่บ้าน	นางสุพรรณ บุรณเทศ
3.4.2 ผู้ช่วยผู้ใหญ่บ้านฝ่ายปกครอง	นายวรวิทย์ อินมโน
3.4.3 ผู้ช่วยผู้ใหญ่บ้าน	นางเจนจิรา ก้าววงศ์ นายวรวิทย์ อินตะวิชัย
3.4.4 สมาชิกสภา อบต.	นายทวีโชติ สุริยศ
3.4.5 ประธานสตรีแม่บ้าน	นางอารีย์ อภิวันท์
3.4.6 อาสาพัฒนาชุมชน	นายภาณุวัฒน์ คำยาน นายประคอง อภิวันท์ นางนิตยา เชื้อนคำ นางเอกธิดา ก้าววงศ์
3.4.7 ประธานคุ้มบ้าน คุ้มที่ 1	นายโชคชัย กิจการ
คุ้มที่ 2	นายชูศักดิ์ กิจการ
คุ้มที่ 3	นายวิชิต วรรณภพ
คุ้มที่ 4	นายเลิศ ไชยปาละ
คุ้มที่ 5	นายอินปั้น วงศ์กันทะ

3.5 ปราชญ์ชาวบ้าน

3.5.1 ด้านอนุรักษ์ศิลปวัฒนธรรมประเพณีท้องถิ่น

(1) นายพุมิ ก้าววงศ์ ประเภท ดนตรีพื้นบ้าน

3.5.2 ด้านแพทย์แผนไทย/สมุนไพร/หมอฟันบ้าน

(1) นายบุญ อินมะโน ประเภท หมอทำขวัญ

(2) นายคำ เตลา ประเภท หมอทำขวัญ

(3) นายชาญ ก้าววงศ์ ประเภท หมอทำขวัญ

(4) นายแหยม นาอิน ประเภท นวดแผนโบราณ

3.6 การรวมกลุ่ม จำนวน 5 กลุ่ม ได้แก่

3.6.1 กลุ่มรักษาความปลอดภัยหมู่บ้าน (ชรบ.) สมาชิก 15 คน

3.6.2 กลุ่มอาสาสมัครป้องกันและบรรเทาสาธารณภัย อปพร. สมาชิก 9 คน

3.6.3 กลุ่มกู้ชีพ-กู้ภัย (EMS) มีสมาชิกกลุ่ม 3 คน

3.6.4 กลุ่มอาสาสมัครพิทักษ์ทรัพยากรธรรมชาติและสิ่งแวดล้อมหมู่บ้าน (ทสม.) ที่มีสิทธิ์คัดเลือกคณะกรรมการเครือข่าย ทสม. ระดับหมู่บ้าน จังหวัดน่าน สมาชิก 9 คน

3.6.5 กลุ่มผู้ประสานพลังแผ่นดิน สมาชิก 25 คน

(4) บ้านบอน ในโครงการพัฒนาพื้นที่สูงแบบโครงการหลวงแม่จริม อำเภอแม่จริม จังหวัดน่าน

4.1 ประวัติหมู่บ้าน บ้านบอน หมู่ที่ 1 ตำบลแม่จริม อำเภอแม่จริม จังหวัดน่าน เป็นชุมชนคนเมืองล้านนาซึ่งเดิมคนกลุ่มนี้ได้หลบภัยมาจากดินแดนสิบสองปันนาและสิบสองจุไท มาตั้งรากฐานในเมืองเชียงใหม่ ต่อมาประมาณปี พ.ศ. 2134 ได้มีข้าศึกมารุกรานจึงอพยพย้ายถิ่นด้วยการเดินทางตามป่าเขา เก็บพืชพรรณในป่าเป็นอาหาร จนพื้นที่เขตข้าศึกสงครามและมาถึงพื้นที่แห่งหนึ่งซึ่งมีความอุดมสมบูรณ์สามารถทำอะไรทำนาได้ มีต้นก้อจำนวนมากโดยใบก้อใช้ฆ่าแมลงได้และผลก้อใช้บริโภคได้ จึงได้สร้างบ้านเรือนและที่อยู่อาศัยบริเวณนั้น มีลำห้วยไหลผ่านหมู่บ้าน 2 ลำห้วย คือ ห้วยก้อน้อยและห้วยก้อหลวง จึงได้ตั้งชื่อหมู่บ้านว่า “บ้านก้อ” หมู่ 3 ตำบลหนองแดง อำเภอเมืองจังหวัดน่าน ต่อมาได้มีผู้คนอพยพมาอาศัยอยู่หนาแน่นมากขึ้น ทำให้พื้นที่ทำมาหากินไม่เพียงพอ จนพ่อเฒ่า 2 คน คือ พ่อเฒ่าอ้อและพ่อเฒ่าผัด ได้ช่วยกันหาทำเลที่ตั้งใหม่และได้พบพื้นที่แห่งหนึ่งเป็นพื้นที่ราบพอจะบุกเบิกปลูกข้าวนาได้ และมีพืชชนิดหนึ่งขึ้นอยู่จำนวนมาก เรียกว่า “ต้นบอน” จึงช่วยกันแผ้วถางเป็นนาข้าวและได้ตั้งชื่อว่า “นาบอน” และ “ห้วยบอน” แต่มีฝูงกวางมารบกวนกัดกินต้นข้าวในนาทุกปี จึงได้ขอให้พ่อเฒ่าเฒ่ามายิงขับไล่ฝูงกวางเหล่านั้น และแบ่งที่ดินทำกินให้พ่อเฒ่าเฒ่าพร้อมทั้งได้แยกจากบ้านก้อ มาตั้งหมู่บ้านใหม่ชื่อบ้านบอน หมู่ 1 ตำบลแม่จริม อำเภอแม่จริม จังหวัดน่าน ตั้งแต่ปี พ.ศ. 2360 จนถึงปัจจุบัน

4.2 ลักษณะภูมิประเทศ ลักษณะภูมิอากาศ การใช้ประโยชน์ที่ดิน แหล่งน้ำ และป่าไม้
บ้านบอน มีลักษณะภูมิประเทศเป็นภูเขาสูง ความลาดชันไม่มาก มีความสูง 300-1,100 เมตรจากน้ำทะเลปานกลาง มีพื้นที่รวม 10,347 ไร่ จำแนกการใช้ประโยชน์ ประกอบด้วย ที่อยู่อาศัย ร้อยละ 4.64 พื้นที่เกษตร ร้อยละ 84.68 พื้นที่สาธารณะ ร้อยละ 0.46 และพื้นที่ป่าชุมชน ร้อยละ 10.22 โดยที่ดินร้อยละ 80 เป็นที่ดินจับจองทำกิน ไม่มีโฉนด

4.3 ประชากรและการประกอบอาชีพ ประชากรเป็นคนเมือง จำนวน 120 คนครัวเรือน 467 คน แบ่งเป็นชาย 250 คน และหญิง 217 คน ส่วนใหญ่ประกอบอาชีพภาคการเกษตร ประกอบด้วย ทำไร่ (ข้าวไร่ ข้าวโพด ยางพารา) ร้อยละ 41.00 ทำนา ร้อยละ 10.88 ปศุสัตว์ ร้อยละ 1.67 และอาชีพนอกภาคการเกษตร ประกอบด้วย รับจ้าง ร้อยละ 20.92 ทำงานประจำบริษัทเอกชน/โรงงาน ร้อยละ 20.92 รับราชการ ร้อยละ 2.93 และค้าขาย ร้อยละ 1.67

4.4 ผู้นำชุมชน

4.4.1 ผู้ใหญ่บ้าน

นายบุญเปลื้อง ก้อวงศ์

4.4.2 ผู้ช่วยผู้ใหญ่บ้าน

นายนะ วงศ์พุทธคำ

นายประกอบกิจ ก้ออิสละ

- 4.4.3 ผรส. นายจเรย์ วงศ์คำมา
- 4.4.4 สมาชิกสภา อบต. นายรุ่ง ก้อสละ
นายเสถียร ก้อวงศ์
- 4.4.5 ประธานประชาคม นายคำป็น ก้อวงศ์
- 4.4.6 ประธาน อสม. นางคำมล ก้อเผื่อ
- 4.4.7 ประธานสตรีหมู่บ้าน นางบุญนิยม กันชนะ
- 4.4.8 ผู้ทรงคุณวุฒิ นายจรูญ กันชนะ

- นายทรง ก้ออิสละ
- นายธวัช แคว้งอินทร์
- นายบุญเรือง เชื้อนจันน่าน
- นายสมนึก ตาสุชะ
- 4.4.9 ประธานคุ้มบ้าน คุ้มที่ 1 นายดำรง กันชนะ
- คุ้มที่ 2 นายคาค อินพรหม
- คุ้มที่ 3 นายศรีทน ก้อวงศ์
- คุ้มที่ 4 นายทะเวท กันชนะ
- คุ้มที่ 5 นายธวัช แคว้งอินทร์
- คุ้มที่ 6 นายสมนึก ตาสุชะ
- คุ้มที่ 7 นายวีระชัย แคว้งใจ
- คุ้มที่ 8 นายชา แคว้งใจ
- คุ้มที่ 9 นายวุฒิพงศ์ วงศ์คำมา
- คุ้มที่ 10 นายรบ วงศ์พุทธคำ

4.5 ประชาชนชาวบ้าน

4.5.1 ด้านอนุรักษ์ศิลปวัฒนธรรมประเพณีท้องถิ่น

1. นายอัมรินทร์ เริงลาว ประเภท สะล้อ ซอ ซึง
2. นายเจมบดินทร์ ก้อเผื่อ ประเภท ซึง
3. นางอรุณ ก้อฟู ประเภท ซอ

4.5.2 ด้านงานฝีมือ/งานช่าง

1. นายสำราญ กันชนะ ประเภท ช่างไม้
2. นายรุ่ง ก้อสละ ประเภท ช่างปูน
3. นายเฉลียว พรหมเกษา ประเภท จักสาน
4. นายสวัสต์ กันชนะ ประเภท แกะสลัก

4.5.3 ด้านแพทย์แผนไทย/สมุนไพร/หมอพื้นบ้าน

1. นายปวงคำ เชื้อนจันน่าน ประเภท ภูมิปัญญาพื้นบ้าน
2. นายเด่น กันทะใจ ประเภท สมุนไพร

4.5.4 ด้านการเกษตร เช่น การเพาะปลูก ขยายพันธุ์ การปรับใช้เทคโนโลยี

1. นายวุฒิพงศ์ วงศ์คำมา ประเภท การปลูกยางพารา
2. นายสมนึก ตาสุชะ ประเภท การปลูกหม่อนเลี้ยงไหม
3. นายทวน ก้อสละ ประเภท การปลูกหม่อนเลี้ยงไหม

- | | |
|--|---|
| 4. นายสัมเร็จ ก้อฮิสละ | ประเภท เกษตรผสมผสาน |
| 4.5.5 ด้านการถนอมอาหาร | |
| 1.นางคำมล ก้อเผื่อ | ประเภท ถนอมอาหาร |
| 2.นางบุญนิยม กันชนะ | ประเภท ถนอมอาหาร |
| 4.5.6 ด้านความเชื่อ/โหราศาสตร์/ไสยศาสตร์ | |
| 1. นายบุญเรือง เชื้อนจันน่าน | ประเภท พิธีกรรม |
| 2. นายไชยยันต์ กันทะใจ | ประเภท พิธีกรรม |
| 4.5.7 ด้านการบริหารจัดการกลุ่ม/คน | |
| 1. นายบุญเปลื้อง ก้อวงศ์ | ประเภท บริหารจัดการกลุ่ม |
| 2. นายสมนึก ตาสุชะ | ประเภท บริหารจัดการกลุ่ม
(ศูนย์สาธิตการตลาด) |
| 3. นายนะ วงศ์พุทธคำ | ประเภท บริหารจัดการกลุ่ม |
| 4.6 การรวมกลุ่ม จำนวน 12 กลุ่ม ได้แก่ | |
| 4.6.1 กลุ่มออมทรัพย์ เงินทุนปัจจุบัน 1,359,170 บาท สมาชิก 241 คน | |
| 4.6.2 กลุ่มกองทุนหมู่บ้าน เงินทุนปัจจุบัน 3,646,368.88 บาท สมาชิก 330 คน | |
| 4.6.3 กลุ่มฅาปนกิจ เงินทุนปัจจุบัน 44,960 บาท สมาชิก 562 คน | |
| 4.6.4 กลุ่มอาสาสมัครสาธารณสุขประจำหมู่บ้าน (อสม.) เงินทุนปัจจุบัน 2,000 บาท
สมาชิก 10 คน | |
| 4.6.5 กลุ่มคณะกรรมการโครงการแก้ไขปัญหาความยากจน (กข.คจ.) เงินทุน
ปัจจุบัน 1,354,170 บาท สมาชิก 241 คน | |
| 4.6.6 กลุ่มกองทุนชิป เงินทุนปัจจุบัน 20,000 บาท สมาชิก 30 คน | |
| 4.6.7 กลุ่มสุขภาพบาล เงินทุนปัจจุบัน 11,000 บาท สมาชิก 50 คน | |
| 4.6.8 กลุ่มวิสาหกิจยางพารา เงินทุนปัจจุบัน 247,017.92 บาท สมาชิก 95 คน | |
| 4.6.9 กลุ่มวิสาหกิจเลี้ยงสัตว์ เงินทุนปัจจุบัน 15,000 บาท สมาชิก 34 คน | |
| 4.6.10 กลุ่มออมทรัพย์ยางพารา เงินทุนปัจจุบัน 247,017.92 บาท สมาชิก 95 คน | |
| 4.6.11 กลุ่มตลาดยางพารา (หมู่ 1-3) เงินทุนปัจจุบัน 1,260,000 บาท สมาชิก 195 คน | |
| 4.6.12 กลุ่มผู้สูงอายุ เงินทุนปัจจุบัน 89,137.55 บาท สมาชิก 67 คน | |

(5) บ้านฝาย ในโครงการพัฒนาพื้นที่สูงแบบโครงการหลวงแม่จริม อำเภอแม่จริม จังหวัดน่าน

5.1 ประวัติหมู่บ้าน บ้านฝาย หมู่ที่ 2 ตำบลแม่จริม อำเภอแม่จริม จังหวัดน่าน เป็นชุมชนคนเมืองล้านนาซึ่งเดิมคนกลุ่มนี้ได้หลบลี้ภัยมาจากดินแดนสิบสองปันนาและสิบสองจุไทย มาตั้งรากฐานในเมืองเชียงใหม่ ต่อมาประมาณปี พ.ศ. 2134 ได้มีข้าศึกมารุกรานจึงอพยพย้ายถิ่นด้วยการเดินทางตามป่าเขา เก็บพืชพรรณในป่าเป็นอาหาร จนพื้นที่เขตข้าศึกสงครามและมาถึงพื้นที่แห่งหนึ่งซึ่งมีความอุดมสมบูรณ์สามารถทำไร่ทำนาได้ มีต้นก้อจำนวนมากโดยใบก้อใช้หมักหลังคาได้และผลก้อใช้บริโภคได้ จึงได้สร้างบ้านเรือนและที่อยู่อาศัยบริเวณนั้น มีลำห้วยไหลผ่านหมู่บ้าน 2 ลำห้วย คือ ห้วยก้อน้อยและห้วยก้อหลวง จึงได้ตั้งชื่อหมู่บ้านว่า “บ้านก้อ” หมู่ 3 ตำบลหนองแดง อำเภอเมือง จังหวัดน่าน ต่อมาได้มีผู้คนอพยพมาอาศัยอยู่หนาแน่นมากขึ้น ทำให้พื้นที่ทำมาหากินไม่เพียงพอ

จนกระทั่งปี พ.ศ. 2525 ประชากรบางส่วนได้แยกจากบ้านก้อ มาตั้งหมู่บ้านใหม่ชื่อบ้านฝาย หมู่ 2 ตำบลแม่จริม อำเภอแม่จริม จังหวัดน่าน จนถึงปัจจุบัน

5.2 ลักษณะภูมิประเทศ ลักษณะภูมิอากาศ การใช้ประโยชน์ที่ดิน แหล่งน้ำ และป่าไม้
บ้านฝาย มีลักษณะภูมิประเทศเป็นภูเขาสูง มีพื้นที่รวม 3,969 ไร่ จำแนกการใช้ประโยชน์ ประกอบด้วย ที่อยู่อาศัย ร้อยละ 3.02 พื้นที่เกษตร ร้อยละ 83.75 พื้นที่สาธารณะ ร้อยละ 0.63 และพื้นที่ป่าชุมชน ร้อยละ 12.60 โดยที่ดินร้อยละ 85 เป็นที่ดินจับจองทำกิน ไม่มีโฉนด

5.3 ประชากรและการประกอบอาชีพ ประชากรเป็นคนเมือง จำนวน 97ครัวเรือน 281 คน แบ่งเป็นชาย 149 คน และหญิง 132 คน ส่วนใหญ่ประกอบอาชีพภาคการเกษตร ประกอบด้วย ทำไร่ (ข้าวไร่ ข้าวโพด) ร้อยละ 37.43 ทำนา ร้อยละ 20.86 ปลูกสัตว์ ร้อยละ 9.09 และอาชีพนอกภาคการเกษตร ประกอบด้วย รับจ้าง ร้อยละ 16.04 ทำงานประจำบริษัทเอกชน/โรงงาน ร้อยละ 10.70 รับราชการ ร้อยละ 3.74 และค้าขาย ร้อยละ 2.14

5.4 ผู้นำชุมชน

5.4.1 ผู้ใหญ่บ้าน	นายพันธ์ลภ กันชนะ
5.4.2 ผู้ช่วยผู้ใหญ่บ้าน	นายวิจิต สุทธิโธ
	นายพยงค์ อินนา
5.4.3 ผรส.	นายพนัส กันแสน
5.4.4 สมาชิกสภา อบต.	นายวรินทร์ ก้อสละ
	นายเนตร ก้อสละ
5.4.5 ประธานประชาคม	นายเฉลียว กันชนะ
5.4.6 ประธานผู้สูงอายุ	นายประดิษฐ์ กันชนะ
5.4.7 ประธานสตรีหมู่บ้าน	นางดาริยา สมทอง
5.4.8 ประธานเยาวชน	นายฐิติพงษ์ อุตยาราช

5.5 ปราชญ์ชาวบ้าน

5.5.1 ด้านอนุรักษ์ศิลปวัฒนธรรมประเพณีท้องถิ่น	
1. นายมูล กันชนะ	ประเภท สะล้อ ซอ ซึง
2. นายบุญยั้ง กันชนะ	ประเภท ซึง
5.5.2 ด้านงานฝีมือ/งานช่าง	
1. นายจันทร์ คำสุยา	ประเภท จักสาน
2. นายมูล กันชนะ	ประเภท ช่างปูน
3. นายรวม สมทอง	ประเภท ช่างแกะสลัก
5.5.3 ด้านแพทย์แผนไทย/สมุนไพร/หมอพื้นบ้าน	
1. นายล้วน ก้อมะโน	ประเภท หมอพื้นบ้านสมุนไพร
2. นายสม ก้อมะโน	ประเภท สมุนไพร
3. นางสมหมาย อุตยาราช	ประเภท แพทย์แผนไทย

5.6 การรวมกลุ่ม จำนวน 16 กลุ่ม ได้แก่

5.6.1 กลุ่มฌาปนกิจศพสงเคราะห์หมู่บ้าน เงินทุนปัจจุบัน 16,415 บาท สมาชิก 385 คน

5.6.2 กลุ่มออมทรัพย์สัจจะ เงินทุนปัจจุบัน 615,820 บาท สมาชิก 186 คน

- 5.6.3 กลุ่มคณะกรรมการโครงการแก้ไขปัญหาความยากจน (กข.คจ.) เงินทุนปัจจุบัน 309,955 บาท สมาชิก 87 คน
- 5.6.4 กลุ่มกองทุนหมู่บ้าน 1 ล้านบาท เงินทุนปัจจุบัน 1,385,416 บาท สมาชิก 139 คน
- 5.6.5 กลุ่มพีซีไร่ เงินทุนปัจจุบัน 37,384 บาท สมาชิก 55 คน
- 5.6.6 กลุ่มผู้ปลูกยางพาราบ้านฝาย เงินทุนปัจจุบัน 31,262 บาท สมาชิก 37 คน
- 5.6.7 กลุ่มกองทุนชิป-แนวกันไฟ เงินทุนปัจจุบัน 63,500 บาท สมาชิก 87 คน
- 5.6.8 กลุ่มกองทุนสตรีแม่บ้าน เงินทุนปัจจุบัน 34,970 บาท สมาชิก 79 คน
- 5.6.9 กลุ่มทำน้ายาล้างจาน เงินทุนปัจจุบัน 18,469 บาท สมาชิก 79 คน
- 5.6.10 กลุ่มแม่บ้านสุขาภิบาล เงินทุนปัจจุบัน 17,100 บาท สมาชิก 35 คน
- 5.6.11 กลุ่มเลี้ยงหมูสตรีแม่บ้าน เงินทุนปัจจุบัน 25,700 บาท สมาชิก 35 คน
- 5.6.12 กลุ่มเลี้ยงวัว อบต.แม่จรม เงินทุนปัจจุบัน 1,100 บาท วัว 4 ตัว
- 5.6.13 กลุ่มผู้สูงอายุ เงินทุนปัจจุบัน 25,520 บาท สมาชิก 36 คน
- 5.6.14 กลุ่มโรงสีชุมชน เงินทุนปัจจุบัน 60,000 บาท สมาชิก 57 คน
- 5.6.15 กลุ่มแปรรูปอาหารสัตว์ตำบลแม่จรม เงินทุนปัจจุบัน 20,000 บาท สมาชิก 87 คน
- 5.6.16 กลุ่มกองทุนสวัสดิการชุมชนตำบลแม่จรม (หมู่ 1-3) เงินทุนปัจจุบัน 185,188 บาท สมาชิก 115 คน

(6) บ้านก้อ ในโครงการพัฒนาพื้นที่สูงแบบโครงการหลวงแม่จรม อำเภอแม่จรม จังหวัดน่าน

6.1 ประวัติหมู่บ้าน บ้านก้อ หมู่ที่ 3 ตำบลแม่จรม อำเภอแม่จรม จังหวัดน่าน เป็นชุมชนคนเมืองล้านนาซึ่งเดิมคนกลุ่มนี้ได้หลบลี้ภัยมาจากดินแดนสิบสองปันนาและสิบสองจุไทย มาตั้งรากฐานในเมืองเชียงใหม่ ต่อมาประมาณปี พ.ศ. 2134 ได้มีข้าศึกมารุกรานจึงอพยพย้ายถิ่นด้วยการเดินทางตามป่าเขา เก็บพืชพรรณในป่าเป็นอาหาร จนพื้นที่เขตข้าศึกสงครามและมาถึงพื้นที่แห่งหนึ่งซึ่งมีความอุดมสมบูรณ์สามารถทำอะไรทำนาได้ มีต้นก้อจำนวนมากโดยใบก้อใช้ฆ่าแมลงได้และผลก้อใช้บริโภคได้ จึงได้สร้างบ้านเรือนและที่อยู่อาศัยบริเวณนั้น มีลำห้วยไหลผ่านหมู่บ้าน 2 ลำห้วย คือ ห้วยก้อน้อยและห้วยก้อหลวง จึงได้ตั้งชื่อหมู่บ้านว่า “บ้านก้อ” หมู่ 3 ตำบลหนองแดง อำเภอเมืองจังหวัดน่าน

ในอดีต บ้านก้อ มีสภาพพื้นที่เป็นป่าดงดิบ ประชากรอาศัยอยู่ตามริมห้วยเป็นกลุ่มๆ จนปี พ.ศ. 2194 ได้เรียกนายบ้านขึ้นเพื่อเป็นผู้นำในการปกครอง มีการสร้างเหมือง และทำนา มีลำห้วยแม่จรมเป็นหลัก คือ ห้วยก้อหลวงและห้วยก้อน้อย คำว่า “หลวงและน้อย” หมายถึงห้วยใหญ่และห้วยเล็ก อาศัยลำห้วยทั้ง 2 สายในการอุปโภค บริโภค และใช้ภาคการเกษตร ต่อมาปี พ.ศ. 2226 ได้สร้างวัดชื่อว่า “วัดก้อ” มีพระอธิการสุกัททะเป็นผู้สอนภาษาพื้นเมืองล้านนา ปี พ.ศ. 2482 ได้สร้างโรงเรียน คือ โรงเรียนบ้านก้อ ที่ตั้งคือบ้านโคม หลังคามุงด้วยหญ้าคา ชาวบ้านทำเองมีครู คือ ครูจิตร อินตะสอน และ ครูปั้น เสนนันทา ในสมัยนั้นถ้าเจ็บป่วยจะรักษาด้วยยาสมุนไพร มีหมอตำแย 4 คน คือ นายตีบ ก้อสละ นายหน่อ ตาสุชะ นายใจ ก้อฟู และนายคำหล้า กันชนะ การแต่งกายสมัยนั้นคือ เสื้อผ้าถุงหม่มด้วยผ้าฝ้ายที่ปลูกและทอเอง มีบ่อเกลือซึ่งอยู่ที่ศิไต้ของหมู่บ้าน คือห้วยโป่ง ที่ชาวบ้านนำเกลือมาต้มเพื่อบริโภคในครอบครัว นอกจากนั้นยังมีเทือกเขาเป็นแนวยาวไปถึงภูหวด

ต่อมาจำนวนประชากรเพิ่มมากขึ้น และในสมัยราชการที่ 5 ได้ทรงโปรดเกล้า แต่งตั้งหัวเมืองใหญ่ หัวเมืองเล็ก และแบ่งเขตการปกครอง ตำบล หมู่บ้าน มีกำนันปกครองตำบล ผู้ใหญ่บ้านปกครองหมู่บ้าน

6.2 ลักษณะภูมิประเทศ ลักษณะภูมิอากาศ การใช้ประโยชน์ที่ดิน แหล่งน้ำ และป่าไม้
บ้านก้อ มีลักษณะภูมิประเทศเป็นภูเขาสูง เป็นเขตป่าต้นน้ำ มีพื้นที่รวม 1,674 ไร่ จำแนกการใช้ประโยชน์ ประกอบด้วย ที่อยู่อาศัย ร้อยละ 14.93 พื้นที่เกษตร ร้อยละ 50.72 พื้นที่สาธารณะ ร้อยละ 1.49 และพื้นที่ป่าชุมชน ร้อยละ 32.86 โดยที่ดินร้อยละ 95 เป็นที่ดินจับจองทำกิน ไม่มีโฉนด

6.3 ประชากรและการประกอบอาชีพ ประชากรเป็นคนเมือง จำนวน 59 ครัวเรือน 215 คน แบ่งเป็นชาย 114 คน และหญิง 101 คน ส่วนใหญ่ประกอบอาชีพภาคการเกษตร ประกอบด้วย ทำไร่ (ข้าวไร่ ข้าวโพด) ทำนา ปศุสัตว์ ร้อยละ 83.05 และอาชีพนอกภาคการเกษตร ประกอบด้วย ทำงานประจำบริษัทเอกชน/โรงงาน รับราชการ ค้าขาย รับจ้าง ร้อยละ 16.95

6.4 ผู้นำชุมชน

6.4.1 ผู้ใหญ่บ้าน	นายอดุลย์ ก้อสละ
6.4.2 ผรส.	นายปิยะ คำกันทะ
6.4.3 ผปค.	นางสาวสุรียรัตน์ ต้องทอง
	นายพ่ายพ ดวงแก้ว
6.4.4 สมาชิกสภา อบต.	นายสำราญ ก้อสละ
	นายเชียร ก้อมะโน
6.4.5 ประธานประชาคม	นายสมาน กันชนะ
6.4.6 ประธาน อสม.	นายสำราญ ก้อสละ
6.4.7 ประธานสตรีหมู่บ้าน	นางศรุตตา ตาทิพย์
6.4.8 ผู้ทรงคุณวุฒิ	นายเสถียร กันชนะ
6.4.9 ประธานคุ้มบ้าน คุ้มที่ 1	นายเชียร ก้อมะโน
	คุ้มที่ 2 นายวินทิน คำแปงตัน
	คุ้มที่ 3 นายสำราญ ก้อสละ
	คุ้มที่ 4 นายสิทธิชัย ก้อเขียว

6.5 ปราชญ์ชาวบ้าน

6.5.1 ด้านอนุรักษ์ศิลปวัฒนธรรมประเพณีท้องถิ่น	
1. นายสม ชัยชนะ	ประเภท ฟ้อนเจิง
2. นายบุญช่วย ก้อสละ	ประเภท หมอทำขวัญ
6.5.2 ด้านงานฝีมือ/งานช่าง	
1. นายสมาน กันชนะ	ประเภท ช่างไม้
2. นายปิยะ คำกันทะ	ประเภท ช่างปูน/ช่างไม้
3. นายสม ตาสุชะ	ประเภท จักสาน
4. นายทอง ก้อสละ	ประเภท จักสาน
6.5.3 ด้านแพทย์แผนไทย/สมุนไพร/หมอพื้นบ้าน	
1. นายสมบุญณ์ พรหมคำอ้าย	ประเภท หมอยาสมุนไพร
2. นายศรีนวล ก้อสละ	ประเภท หมอยาสมุนไพร
3. นายทอง ก้อสละ	ประเภท หมอพื้นบ้าน

6.6 การรวมกลุ่ม จำนวน 22 กลุ่ม ได้แก่

- 6.6.1 กลุ่มออมทรัพย์เพื่อการผลิต (กข.คจ.) เงินทุนปัจจุบัน 180,000 บาท สมาชิก 52 คน
- 6.6.2 กลุ่มกองทุนหมู่บ้าน เงินทุนปัจจุบัน 2,230,000 บาท สมาชิก 129 คน
- 6.6.3 กลุ่มฌาปนกิจ เงินทุนปัจจุบัน 7,500 บาท สมาชิก 250 คน
- 6.6.4 กลุ่ม อสม. สมาชิก 5 คน
- 6.6.5 กลุ่ม กข.คจ. เงินทุนปัจจุบัน 297,000 บาท สมาชิก 36 คน
- 6.6.6 กลุ่มกองทุนปาร์กน้ารักแผ่นดิน เงินทุนปัจจุบัน 30,000 บาท สมาชิก 24 คน
- 6.6.7 กลุ่มกองทุนชิป เงินทุนปัจจุบัน 30,000 บาท สมาชิก 24 คน
- 6.6.8 กลุ่มกล้วยอบเนย เงินทุนปัจจุบัน 15,000 บาท สมาชิก 12 คน
- 6.6.9 กลุ่มยางพารา เงินทุนปัจจุบัน 6,000 บาท สมาชิก 40 คน
- 6.6.10 กลุ่มสุขาภิบาล เงินทุนปัจจุบัน 5,000 บาท สมาชิก 50 คน
- 6.6.11 กลุ่มสตรีแม่บ้าน เงินทุนปัจจุบัน 10,000 บาท สมาชิก 50 คน
- 6.6.12 กลุ่มออมทรัพย์กองทุนหมู่บ้าน เงินทุนปัจจุบัน 325,000 บาท สมาชิก 129 คน
- 6.6.13 โรงผลิตอิฐบล็อกกองทุนบ้านก้อ เงินทุนปัจจุบัน 30,000 บาท สมาชิก 129 คน
- 6.6.14 กลุ่มใช้น้ำประปาภูเขา สมาชิก 59 คน
- 6.6.15 กลุ่มเลี้ยงโค
- 6.6.16 กลุ่มผู้สูงอายุ
- 6.6.17 กลุ่ม อปพร.
- 6.6.18 กลุ่ม ชรบ.
- 6.6.19 กลุ่มเยาวชน
- 6.6.20 กลุ่มปลูกผักปลอดสารพิษโครงการหลวง
- 6.6.21 กลุ่มออมทรัพย์กองทุนหมู่บ้าน เงินทุนปัจจุบัน 350,000 บาท สมาชิก 133 คน
- 6.6.22 สวัสดิการกองทุนหมู่บ้าน เงินทุนปัจจุบัน 110,000 บาท สมาชิก 126 คน

(7) บ้านนาหมื่น ในโครงการพัฒนาพื้นที่สูงแบบโครงการหลวงแม่จริม อำเภอแม่จริม จังหวัดน่าน

7.1 ประวัติหมู่บ้าน บ้านนาหมื่น หมู่ที่ 4 ตำบลแม่จริม อำเภอแม่จริม จังหวัดน่าน จากคำบอกเล่าของผู้เฒ่าผู้แก่ในหมู่บ้านได้ความเดิมว่า บ้านนาหมื่นเดิมเป็นหมู่บ้านเดียวกับบ้านตอง ตำบลพงษ์ อำเภอแม่จริม จังหวัดน่าน ประชาชนในชุมชนบ้านนาหมื่นเดิมได้อพยพย้ายถิ่นฐานมาจากสิบสองปันนา โดยช่วงระยะแรก จำนวน 25 ครัวเรือน และได้อพยพมาเพิ่มขึ้นเรื่อยๆ จนกระทั่งปี พ.ศ. 2524 โดยการปกครองท้องที่ในสมัยนั้นเห็นว่าควรแยกการปกครองหมู่บ้านจากบ้านตองเดิม เนื่องจากประชากรเพิ่มขึ้น ยากต่อการดูแลของผู้นำชุมชนให้ทั่วถึงได้ จึงได้แยกหมู่บ้านออกเป็น บ้านนาหมื่น โดยชื่อหมู่บ้านได้ตั้งตามชื่อลำห้วยที่ไหลผ่านหมู่บ้าน คือ ห้วยหมื่น และผืนนาซึ่งเป็นที่ทำกินของชาวบ้านในชุมชนซึ่งเรียกผืนนานั้นว่า นาหมื่น

7.2 ลักษณะภูมิประเทศ ลักษณะภูมิอากาศ การใช้ประโยชน์ที่ดิน แหล่งน้ำ และป่าไม้
บ้านนาหมื่น มีลักษณะภูมิประเทศเป็นภูเขาสูง มีความสูง 300-1,100 เมตรจากน้ำทะเลปานกลาง มีพื้นที่รวม 12,214 ไร่ จำแนกการใช้ประโยชน์ ประกอบด้วย ที่อยู่อาศัย ร้อยละ 1.23 พื้นที่เกษตร ร้อยละ 98.25 และพื้นที่สาธารณะ ร้อยละ 0.52 โดยที่ดินร้อยละ 81.87 เป็นที่ดินจับจองทำกิน ไม่มีโฉนด

7.5.3 ด้านแพทย์แผนไทย/สมุนไพร/หมอพื้นบ้าน

- | | |
|------------------------------|--------------------|
| 1. นางศศิธร สุริยา | ประเภท แพทย์แผนไทย |
| 2. นางปัทมาวรรณ พันพรมมินทร์ | ประเภท แพทย์แผนไทย |
| 3. นางดา มะนิลทิพย์ | ประเภท แพทย์แผนไทย |
| 4. นายลอย ไชยนา | ประเภท หมอพื้นบ้าน |

7.6 การรวมกลุ่ม จำนวน 8 กลุ่ม ได้แก่

- 7.6.1 กลุ่มไม้กวาด
- 7.6.2 กลุ่มหมู่บ้าน
- 7.6.3 กลุ่ม สพช. (สินเชื่อเพื่อพัฒนาชนบท)
- 7.6.4 กลุ่มอาชีพเลี้ยงผู้เลี้ยงโค (กลุ่มจดทะเบียนวิสาหกิจชุมชน)
- 7.6.5 กลุ่มผู้ปลูกยางพารา
- 7.6.6 กลุ่มพืชไร่แม่จริม
- 7.6.7 กลุ่มออมทรัพย์เพื่อการผลิต
- 7.6.8 กลุ่มสตรีแม่บ้าน/กองทุนพัฒนาบทบาทสตรี

(8) บ้านตอง ในโครงการพัฒนาพื้นที่สูงแบบโครงการหลวงแม่จริม อำเภอแม่จริม จังหวัดน่าน

8.1 ประวัติหมู่บ้าน บ้านตอง หมู่ที่ 5 ตำบลแม่จริม อำเภอแม่จริม จังหวัดน่าน จากคำบอกเล่าของอัยยติบ บัวผัด และ อัยยวงศ์ ณะรินทร์ ได้เล่าว่า บ้านตองมีผู้อยู่อาศัยประมาณ 300 ปีมาแล้ว โดยสมัยก่อนพวกม่านหรือพม่าได้เข้ามา ซึ่งสันนิษฐานจากซากเจดีย์เก่าๆ หลายแห่ง ที่ม่านได้สร้างขึ้น ต่อมาได้มีชาวไทยพื้นเมืองจากหมู่บ้านต่างๆ เช่น บ้านน้ำเกี๋ยน กิ่งอำเภอภูเพียง ในปัจจุบัน บ้านบ่อว่า อำเภอแม่จริม บ้านคู้พงษ์ อำเภอสันติสุขในปัจจุบัน และจากบ้านอื่นๆ ได้เข้ามาอาศัยอยู่ด้วยกัน เป็นชนเผ่าพื้นเมือง โดยตอนแรกได้สร้างบ้านเรือนอยู่ทางทิศตะวันออกและทิศใต้ของฝั่งน้ำมวบ ปัจจุบันเป็นที่ตั้งของบ้านนาหมื่น สาเหตุการอพยพย้ายถิ่น เนื่องจากประมาณปี พ.ศ. 2485-2488 ระหว่างสงครามโลกครั้งที่ 1 และ 2 ได้เกิดโรคทำ ทำให้ผู้คนและสัตว์เลี้ยงล้มตายจำนวนมาก ประชากรหวาดกลัว จึงได้ย้ายคนที่ไม่ป่วยหรือไม่ติดเชื้อ ข้ามฝั่งแม่น้ำไปทางทิศเหนือของแม่น้ำมวบ ซึ่งเป็นที่ตั้งของหมู่บ้านตองในปัจจุบัน หลังจากนั้นได้เริ่มสร้างวัดที่ฝั่งแม่น้ำมวบ เพื่อเป็นด่านป้องกันภัยอันตรายที่จะเกิดขึ้น เพราะชาวบ้านเชื่อว่าน่าจะเป็นภูตผีปีศาจที่ทำให้ชาวบ้านและสัตว์เลี้ยงล้มตายเป็นจำนวนมาก ต่อมา ปี พ.ศ. 2498 ได้ย้ายวัดมาสร้างทางทิศตะวันออกของหมู่บ้าน คือ ที่ตั้งของวัดในปัจจุบัน และได้ทำการฉลองวัดเมื่อ พ.ศ. 2500 มีพระเสน กันเสน เป็นเจ้าอาวาส ผู้นำทางพระสงฆ์ ส่วนฝ่ายฆราวาสมีพ่อกำนันใจ มานะ เป็นผู้นำ นอกจากนี้ในปี พ.ศ. 2498 ทางกรมได้มาจัดตั้งโรงเรียน เป็นแบบอาคารชั่วคราว หลังคามุงหญ้า โดยก่อสร้างขึ้นกลางหมู่บ้าน ปัจจุบันเป็นที่ตั้งบ้านของนายศรี อินมะโน มีครูสอน 2 คน ซึ่งในปี พ.ศ. 2499 ได้ย้ายโรงเรียนไปตั้งที่ริมทุ่งนา ปัจจุบันเป็นที่ตั้งของศูนย์พัฒนาเด็กเล็ก และในปี พ.ศ. 2512 ได้ย้ายโรงเรียนไปตั้งทางทิศตะวันออกของหมู่บ้าน ใกล้ที่ตั้งของวัด มีอาคารเรียน 1 หลัง เป็นอาคารไม้ทั้งหลัง มุงด้วยกระเบื้อง มีนายลอย หาญสงคราม เป็นครูใหญ่ ต่อมาในปี พ.ศ. 2504 ได้มีชนเผ่าถิ่นย้ายมาตั้งถิ่นฐานอยู่ในป่าทางทิศตะวันออกของหมู่บ้าน จำนวน 10 ครัวเรือน ทางกรมเห็นว่าจะมีการทำลายป่าจึงให้อพยพมาตั้งบ้านเรือนติดกับหมู่บ้านในปัจจุบัน

เมื่อสมัยพระเจ้าผู้ครองนครน่าน ได้ปกครองนครน่านและให้ทุกหมู่บ้านนำของไปถวาย เพื่อความจงรักภักดี ทางหมู่บ้านตองได้นำไปตองไปถวาย พระองค์จึงได้ตั้งชื่อ “หมู่บ้านตอง” ตั้งแต่นั้นมา ต่อมาฝ่ายปกครองได้แยกเขตการปกครองจากอำเภอเมืองน่าน เป็นกิ่งอำเภอแม่จริม ในปี พ.ศ. 2512 และได้ยกฐานะจากกิ่งอำเภอแม่จริม เป็นอำเภอแม่จริม ในปี พ.ศ. 2520 จนกระทั่งปี พ.ศ. 2524 ทางกรมได้ก่อสร้างสถานีอนามัยตำบลแม่จริมขึ้น โดยมีนางอรพิมพ์ วงศ์เป็ง เป็นหมออนามัยคนแรก แต่เนื่องจากบ้านตองตั้งอยู่ห่างไกลจากสถานีอนามัยและอำเภอแม่จริม การคมนาคมลำบาก ชุมชนจึงได้รับงบประมาณจากกระทรวงสาธารณสุข สร้างสถานีอนามัยบ้านตองในปี พ.ศ. 2535 ให้บริการและรับผิดชอบ 3 หมู่บ้าน คือ บ้านนาหมื่น บ้านตอง และบ้านตองเจริญราษฎร์

8.2 ลักษณะภูมิประเทศ ลักษณะภูมิอากาศ การใช้ประโยชน์ที่ดิน แหล่งน้ำ และป่าไม้
บ้านตอง มีลักษณะภูมิประเทศเป็นภูเขาสูง มีพื้นที่รวม 3,662 ไร่ จำแนกการใช้ประโยชน์ประกอบด้วย ที่อยู่อาศัย ร้อยละ 1.91 พื้นที่เกษตร ร้อยละ 97.49 และพื้นที่สาธารณะ ร้อยละ 0.60 โดยที่ดินร้อยละ 85 เป็นที่ดินจับจองทำกิน ไม่มีโฉนด

8.3 ประชากรและการประกอบอาชีพ ประชากรเป็นคนเมือง จำนวน 118 ครัวเรือน 469 คน แบ่งเป็นชาย 233 คน และหญิง 236 คน ส่วนใหญ่ประกอบอาชีพภาคการเกษตร (ทำนา ทำไร่ ทำสวน)

8.4 ผู้นำชุมชน

8.4.1 ผู้ใหญ่บ้าน	นายวรรัฐ จิตวิชา
8.4.2 ผู้ช่วยผู้ใหญ่บ้าน	นางจักรารุช สีทธิกอง นายศักดิ์ อุตมะ
8.4.3 ผรส./สารวัตรกำนัน	นายชาญชัย สวนตา
8.4.4 สมาชิกสภา อบต.	นายยศ วงศ์พุทธคำ นายสงัด ไชยนา
8.4.5 ประธานประชาคม	นายเฉลิม จิตวิชา
8.4.6 ประธาน อสม.	นางอมรรัตน์ อินมะโน
8.4.7 ประธานสตรีหมู่บ้าน	นางเพ็ญพักตร์ ดีสม
8.4.8 ผู้ทรงคุณวุฒิ	นายสนิท อินรอด นายสมนึก อินรอด
8.4.9 ประธานคุ้มบ้าน คุ้มที่ 1	นางศรีจันทร์ ใจวิชา
คุ้มที่ 2	นางสาวบัวลอย พานปา
คุ้มที่ 3	นางปริศนา หมัดบู
คุ้มที่ 4	นายเหมือน คำมงคล
คุ้มที่ 5	นายคิด พรหมไชย
คุ้มที่ 6	นายเคียน บัวผัด

8.5 ปราชญ์ชาวบ้าน

8.5.1 ด้านอนุรักษ์ศิลปวัฒนธรรมประเพณีท้องถิ่น

1. นายสวัสดิ์ ใจวิชา	ประเภท สะล้อ ซอ ซึง
2. นายแหวัน คำแปง	ประเภท ซอ
3. นายสมัคร สุทธโลก	ประเภท สะล้อ ซอ ซึง

8.5.2 ด้านงานฝีมือ/งานช่าง

- | | |
|---------------------------|----------------|
| 1. นายจ้อย ณะรินทร์ | ประเภท จักรสาน |
| 2. นายประเสริฐ มหายศนันท์ | ประเภท ช่างไม้ |
| 3. นางพร แคว้งชัย | ประเภท ทอผ้า |

8.5.3 ด้านแพทย์แผนไทย/สมุนไพร/หมอฟันบ้าน

- | | |
|------------------------|--------------------|
| 1. นางอมรรัตน์ อินมะโน | ประเภท แพทย์แผนไทย |
| 2. นางโสภา จิตวิชา | ประเภท แพทย์แผนไทย |
| 3. นายแห้ว คำแปง | ประเภท หมอฟันบ้าน |
| 4. นายจันท์ สุริยพรม | ประเภท หมอฟันบ้าน |

8.5.4 ด้านการประกอบอาชีพ

- | | |
|----------------------|------------------------------|
| 1. นางสมจิต สิทธิกอง | ประเภท การเพาะปลูก |
| 2. นางไหม ฝัด้วง | ประเภท การขยายพันธุ์ยางพารา |
| 3. นางสมหมาย อุดมะ | ประเภท การแปรรูปอาหาร (แหนม) |

8.6 การรวมกลุ่ม จำนวน 8 กลุ่ม ได้แก่

- 8.6.1 กลุ่มกองทุนหมู่บ้าน เงินทุนปัจจุบัน 1,200,000 บาท สมาชิก 146 คน
- 8.6.2 กลุ่ม กข.คจ. เงินทุนปัจจุบัน 280,000 บาท สมาชิก 70 คน
- 8.6.3 กลุ่มแม่บ้าน/กองทุนพัฒนาบทบาทสตรี เงินทุนปัจจุบัน 26,970 บาท สมาชิก 90 คน
- 8.6.4 กลุ่มอาชีพเลี้ยงไก่ไข่ เงินทุนปัจจุบัน 30,000 บาท สมาชิก 10 คน
- 8.6.5 กลุ่มอาชีพเพาะเห็ด เงินทุนปัจจุบัน 7,000 บาท สมาชิก 15 คน
- 8.6.6 กลุ่มอาชีพทำไม้กวาดดอกหญ้า เงินทุนปัจจุบัน 30,000 บาท สมาชิก 16 คน
- 8.6.7 กลุ่มอาชีพทำแหนม เงินทุนปัจจุบัน 5,000 บาท สมาชิก 7 คน
- 8.6.8 กลุ่มอาชีพเลี้ยงโค เงินทุนปัจจุบัน 515,000 บาท สมาชิก 11 คน
- 8.6.9 กลุ่มอาชีพเลี้ยงหมู เงินทุนปัจจุบัน 48,000 บาท สมาชิก 20 คน
- 8.6.10 กลุ่มอาชีพทำนมถั่วเหลือง เงินทุนปัจจุบัน 5,000 บาท สมาชิก 18 คน

(9) บ้านตองเจริญราษฎร์ ในโครงการพัฒนาพื้นที่สูงแบบโครงการหลวงแม่จริม อำเภอแม่จริม จังหวัดน่าน

9.1 ประวัติหมู่บ้าน บ้านตองเจริญราษฎร์ หมู่ที่ 6 ตำบลแม่จริม อำเภอแม่จริม จังหวัดน่าน เดิมอยู่ร่วมกับบ้านตอง จนกระทั่งปี พ.ศ. 2526 ได้แยกออกมาตั้งเป็นบ้านตองเจริญราษฎร์ เนื่องจากมีประชากรจำนวนมาก ทางกรมเห็นสมควรแยกการปกครองออกเป็นหมู่บ้าน เพื่อให้การปกครองดูแลอย่างทั่วถึง แต่ยังคงความสัมพันธ์อันดีที่พี่น้อง นับถือระบบเครือญาติอย่างแน่นแฟ้นเหมือนเดิม

9.2 ลักษณะภูมิประเทศ ลักษณะภูมิอากาศ การใช้ประโยชน์ที่ดิน แหล่งน้ำ และป่าไม้
บ้านตองเจริญราษฎร์ มีลักษณะภูมิประเทศเป็นภูเขาสูง มีพื้นที่รวม 2,500 ไร่ จำแนกการใช้ประโยชน์ประกอบด้วย ที่อยู่อาศัย ร้อยละ 56 พื้นที่เกษตร ร้อยละ 42.40 และพื้นที่สาธารณะ ร้อยละ 1.60 โดยที่ดินร้อยละ 85 เป็นที่ดินจับจองทำกิน ไม่มีโฉนด

4.2.3 การศึกษาปัจจัยและเงื่อนไขความสำเร็จของชุมชนแห่งการเรียนรู้ในการขับเคลื่อนการพัฒนาด้วยแผนพัฒนาหมู่บ้านและบูรณาการกับแผนแม่บทชุมชนระดับตำบล/อำเภอ

จากการสัมภาษณ์ผู้นำและคณะกรรมการชุมชน เกี่ยวกับความรู้ความเข้าใจเรื่องแผนพัฒนาหมู่บ้าน กระบวนการและการมีส่วนร่วมของชุมชนในการจัดทำแผนพัฒนาหมู่บ้าน การเปลี่ยนแปลงของชุมชนก่อนและหลังการขับเคลื่อนการพัฒนาด้วยแผนพัฒนาหมู่บ้าน ในพื้นที่ศึกษา 9 ชุมชน พบปัจจัยและเงื่อนไขความสำเร็จของชุมชนที่มีแนวปฏิบัติที่ดีในการจัดทำแผนพัฒนาหมู่บ้านและขับเคลื่อนการพัฒนาด้วยแผนพัฒนาหมู่บ้าน จำนวน 2 กลุ่ม ดังนี้

ปัจจัยภายใน จำนวน 5 ด้าน ได้แก่ (1) ความตระหนักของผู้นำและคณะกรรมการชุมชนเกี่ยวกับความสำคัญของแผนพัฒนาหมู่บ้าน และใช้แผนพัฒนาหมู่บ้านเป็นเครื่องมือแก้ไขปัญหาและดึงโอกาส/ความร่วมมือจากหน่วยงานภายนอกได้ (2) การมีส่วนร่วมของคนในชุมชน 6 ระดับ ได้แก่ ร่วมให้ข้อมูล ร่วมรับฟังความคิดเห็น ร่วมปรึกษาหารือ ร่วมวางแผน ร่วมปฏิบัติ ตลอดจนร่วมติดตามตรวจสอบ (3) การติดตามและปรับปรุงข้อเสนอโครงการกับหน่วยบูรณาการอย่างต่อเนื่อง โดยการติดตามทั้งแบบเป็นทางการ เช่น ส่งเอกสาร/หนังสือ และแบบไม่เป็นทางการ เช่น การสอบถามปากเปล่า การสอบถามทางข้อความผ่าน social media (4) การจัดทำแผนพัฒนาหมู่บ้านบนฐานข้อมูลและเชิงรุก และ (5) การจัดการข้อมูลที่เป็นปัจจุบันและใช้งานง่าย

ปัจจัยภายนอก จำนวน 3 ด้าน ได้แก่ (1) การบูรณาการการจัดทำแผนพัฒนาหมู่บ้านร่วมกันของหน่วยงานพี่เลี้ยง เช่น สวพส. อบต. พช. เป็นต้น (2) การสนับสนุนงบประมาณโครงการในแผนพัฒนาหมู่บ้านของหน่วยงาน และ (3) การเชิญชุมชนที่ใช้แผนพัฒนาหมู่บ้านในการขับเคลื่อนการพัฒนาท้องถิ่น เพื่อเป็นกำลังใจและตัวอย่างแก่ชุมชนอื่น

ทั้งนี้ปัจจัยพลังภายในชุมชนเป็นเงื่อนไขหลักของความสำเร็จและมีปัจจัยภายนอกช่วยหนุนเสริมความสำเร็จ

4.2.4 การศึกษาองค์ประกอบและรูปแบบการเสริมสร้างพลังชุมชนแห่งการเรียนรู้ รวมถึงระดับความรู้ดิจิทัล

การดำเนินงานในระยะต่อไปของ สวพส. เน้นการเสริมสร้างความเข้มแข็งของชุมชนที่มีแนวปฏิบัติที่ดีหรือชุมชนต้นแบบ ด้วยการหนุนเสริมรูปแบบการเรียนรู้ที่ผสมผสานองค์ความรู้จากงานวิจัยกับภูมิปัญญาท้องถิ่น การใช้เทคโนโลยี/วิทยาการสมัยใหม่ที่เหมาะสมกับภูมิสังคมบนพื้นที่สูง เพื่อนำไปสู่การยกระดับเป็นชุมชนแห่งการเรียนรู้ให้สามารถเรียนรู้ตลอดชีวิต สามารถกำหนดทิศทางการพัฒนา สามารถปรับตัวเพื่อรองรับการเปลี่ยนแปลงได้อย่างทันท่วงที และพึ่งตนเองได้อย่างยั่งยืน โดยมีองค์ประกอบของการเป็นชุมชนแห่งการเรียนรู้ 4 มิติ ได้แก่ (1) ผู้เรียนรู้ที่มีคุณลักษณะของการเป็นผู้ใฝ่รู้ (2) หลักสูตรการเรียนรู้ที่สอดคล้องกับความต้องการของผู้เรียน (3) ความพร้อมของเทคโนโลยี/สภาพแวดล้อมของการเรียนรู้ทุกที่และทุกเวลา (4) ความสามารถในการเรียนรู้สิ่งใหม่และการเรียนรู้เรื่องเดิมแต่ในมุมมองใหม่

จากการวิเคราะห์สถานะการเป็นชุมชนแห่งการเรียนรู้ของชุมชน 9 แห่ง ใน 4 มิติ พบว่า

(1) มิติด้านผู้เรียนรู้ที่มีคุณลักษณะของการเป็นผู้ใฝ่รู้ พบว่าชุมชนทั้ง 9 แห่งมีลักษณะของการเป็นผู้ใฝ่รู้ พิจารณาจาก

1.1 จำนวนครัวเรือนเกษตรกรที่ได้รับการส่งเสริมอาชีพ รวมทั้งสิ้น 552 ครัวเรือน คิดเป็น 55% ของจำนวนครัวเรือนในพื้นที่ศึกษา

1.2 จำนวนเกษตรกรผู้นำ รวมทั้งสิ้น 120 คน แบ่งเป็น ด้านอาชีพ 48 คน ด้านสังคม 49 คน ด้านสิ่งแวดล้อม 23 คน

1.3 การได้รับรางวัลต่างๆ ของชุมชน

ทั้งนี้ได้แสดงรายละเอียดต่างๆ ของแต่ละชุมชน ดังตาราง 4

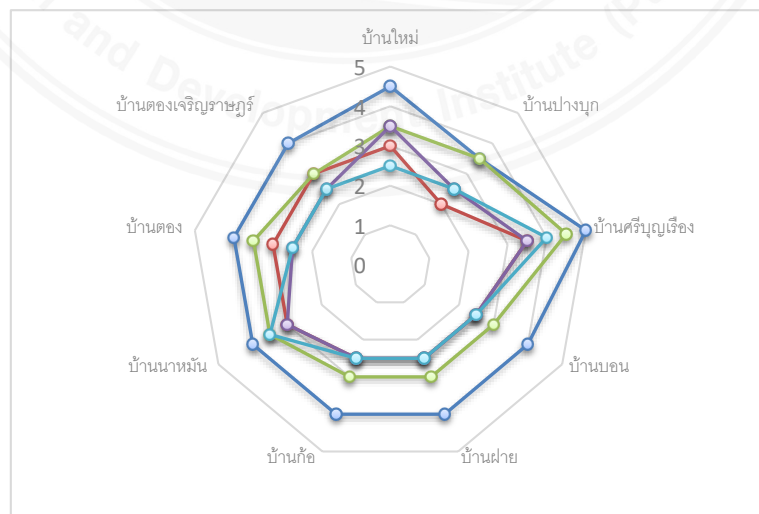
ตารางที่ 4 สัดส่วนครัวเรือนในพื้นที่ศึกษา เกษตรกรที่ได้รับการส่งเสริมอาชีพ เกษตรกรผู้นำ และรางวัลที่ชุมชนได้รับ

หมู่บ้าน	จำนวนครัวเรือน		จำนวนผู้นำเกษตรกร (ราย)			รางวัลที่ชุมชนได้รับ (ระบุ)
	ทั้งหมด	ที่ได้รับการส่งเสริมอาชีพ	ด้านอาชีพ	ด้านสังคม	ด้านสิ่งแวดล้อม	
1. บ้านใหม่	47	43	12	2	1	1. หมู่บ้านเศรษฐกิจพอเพียง "อยู่เย็นเป็นสุข" ดีเด่นระดับอำเภอ ปี พ.ศ. 2564 2. หมู่บ้านเกษตรและอาหารปลอดภัยระดับจังหวัด ปี พ.ศ. 2554
2. บ้านปางบุก	220	46	5	1	2	-
3. บ้านศรีบุญเรือง	153	127	9	0	3	รางวัลชนะเลิศบ้านปลอดขยะ (Zero waste) ขนาดกลางระดับประเทศ
4. บ้านบอน	112	54	5	10	2	1. หมู่บ้านเศรษฐกิจพอเพียงต้นแบบ 2. หมู่บ้านสะอาด 3. สสอ. ปี พ.ศ. 2563 4. รางวัลเลิศรัฐสาขาการมีส่วนร่วม เรื่องลดการเผา ปี พ.ศ. 2562
5. บ้านฝาย	91	36	3	10	2	รางวัลเลิศรัฐสาขาการมีส่วนร่วม เรื่องลดการเผา ปี พ.ศ. 2563
6. บ้านก้อ	59	21	3	7	2	ชุมชน Low carbon เรื่องลดการเผา ปี พ.ศ. 2562

หมู่บ้าน	จำนวนครัวเรือน		จำนวนผู้นำเกษตรกร (ราย)			รางวัลที่ชุมชนได้รับ (ระบุ)
	ทั้งหมด	ที่ได้รับการส่งเสริมอาชีพ	ด้านอาชีพ	ด้านสังคม	ด้านสิ่งแวดล้อม	
7. บ้านนาหมื่น	103	97	5	10	2	1. หมู่บ้านเศรษฐกิจพอเพียงต้นแบบ 2. รางวัลเลิศรัฐสาขาการมีส่วนร่วม เรื่องลดการเผา ปี พ.ศ. 2561 3. ชุมชน Low carbon
8. บ้านตอง	116	56	3	2	7	รางวัลเลิศรัฐสาขาการมีส่วนร่วม เรื่องลดการเผา ปี พ.ศ. 2562
9. บ้านตองเจริญราษฎร์	106	72	3	7	2	รางวัลเลิศรัฐสาขาการมีส่วนร่วม เรื่องลดการเผา ปี พ.ศ. 2563
รวม	1,007	552	48	49	23	

(2) หลักสูตรการเรียนรู้ที่สอดคล้องกับความต้องการของผู้เรียน ประกอบด้วย 7 หมวด ได้แก่ การปลูกและการจัดการแมลงศัตรูพืช การจัดการคุณภาพผลผลิต การจัดการหลังการเก็บเกี่ยว การตลาด การประยุกต์ใช้เทคโนโลยีดิจิทัล การลดความเสี่ยง และการพัฒนาตนเอง โดยแต่ละชุมชนจะมีระดับการเรียนรู้ในแต่ละหมวดที่แตกต่างกัน

(3) สภาพแวดล้อมของการเรียนรู้ทุกที่และทุกเวลา แบ่งการประเมินเป็น 5 ด้าน ประกอบด้วย การเข้าถึงเครือข่ายเทคโนโลยี การซื้อขายสินค้า e-commerce การรู้เท่าทันผลกระทบดิจิทัล และการสื่อสาร พบว่า ทุกหมู่บ้านมีการเข้าถึงเครือข่ายโทรคมนาคมที่ให้บริการสัญญาณอินเทอร์เน็ตในพื้นที่ทั้ง เอไอเอส ดีแทค และทรูมูฟ ซึ่งจัดอยู่ในระดับมาก-มากที่สุด โดยมีการซื้อขายสินค้า e-commerce อยู่ในระดับปานกลาง ยกเว้นบ้านศรีบุญเรืองที่อยู่ในระดับมาก และบ้านปางนุก ที่อยู่ในระดับน้อย การรู้เท่าทัน อยู่ในระดับปานกลาง-มาก ยกเว้นบ้านศรีบุญเรืองที่อยู่ในระดับมากที่สุด ผลกระทบดิจิทัลและการสื่อสาร อยู่ในระดับปานกลาง-มาก ดังภาพ 12



ภาพที่ 13 ผลการประเมินสถานะสภาพแวดล้อมของการเรียนรู้ทุกที่และทุกเวลา

(4) ความสามารถในการเรียนรู้สิ่งใหม่และการเรียนรู้เรื่องเดิมแต่ในมุมมองใหม่ อยู่ในระดับมากทั้ง 9 ชุมชน แต่ทั้งนี้ยังมีความจำเป็นต้องศึกษาและพัฒนาหลักสูตรหรือเครื่องมือในการวัดความสามารถในการเรียนรู้สิ่งใหม่และการเรียนรู้เรื่องเดิมแต่ในมุมมองใหม่ รวมถึงการทดสอบกระบวนการเสริมสร้างชุมชนแห่งการเรียนรู้ที่เหมาะสมกับภูมิสังคมในการยกระดับการเป็นชุมชนแห่งการเรียนรู้บนพื้นที่สูงตามองค์ประกอบทั้ง 4 มิติ ซึ่งจะดำเนินการศึกษาในปีงบประมาณ พ.ศ. 2565



ภาพที่ 14 การสัมภาษณ์ผู้มีส่วนได้ส่วนเสีย ในโครงการพัฒนาพื้นที่สูงแบบโครงการหลวง



บทที่ 5 สรุปและวิจารณ์ผลการวิจัย

5.1 การศึกษาผลสัมฤทธิ์การพัฒนาด้านเศรษฐกิจ สังคม และสิ่งแวดล้อมในชุมชนโครงการหลวง

กรณีศึกษาศูนย์พัฒนาโครงการหลวงแม่แฮ ซึ่งเป็นพื้นที่ต้นแบบของการพัฒนาทดแทนพืชเสพติดและการพัฒนาอย่างยั่งยืนบนพื้นที่สูง โดยมีผลสัมฤทธิ์เชิงประจักษ์มากกว่า 4 ทศวรรษ ทั้งนี้ได้ศึกษาในชุมชนกะเหรี่ยง ซึ่งจัดว่าเป็นกลุ่มชาติพันธุ์ที่มีจำนวนประชากรมากที่สุดบนพื้นที่สูง ด้วยการสัมภาษณ์เกษตรกรชาติพันธุ์กะเหรี่ยง จำนวน 143 ราย จาก 6 กลุ่มบ้าน ได้แก่ บ้านแม่แฮเหนือ บ้านแม่แฮน้อย บ้านห้วยขมิ้นใน บ้านห้วยขมิ้นนอก บ้านป่าเกี๊ยะใน และบ้านป่าเกี๊ยะน้อย พบว่า ผู้ให้ข้อมูลส่วนใหญ่มีอายุ 21-50 ปี คิดเป็น 79% ส่วนใหญ่นับถือศาสนาพุทธ (64%) จำนวนสมาชิกในครัวเรือนส่วนใหญ่ 4 คน (32%) รองลงมา คือ 6 คน (23%) แบ่งเป็นเพศชาย 51% และเพศหญิง 49% โดย 74% ได้รับการศึกษา ซึ่งส่วนใหญ่จบการศึกษาระดับชั้นประถมศึกษาและมัธยมศึกษา (26% เท่ากัน) ระยะเวลาการเข้าร่วมงานส่งเสริมอาชีพภาคการเกษตรและส่งผลผลิตผ่านฝ่ายตลาดโครงการหลวงหรือเป็นสมาชิกโครงการหลวง ส่วนใหญ่อยู่ในช่วง 1-10 ปี (59%) และเข้าร่วมงานส่งเสริมด้านอื่นๆ ส่วนใหญ่อยู่ในช่วง 6-15 ปี (56%) งานส่งเสริมของศูนย์พัฒนาโครงการหลวงแม่แฮแบ่งเป็น 3 ด้าน ได้แก่ ด้านการส่งเสริมอาชีพ ประกอบด้วย การปลูกพืช การแปรรูปอาหาร งานหัตถกรรม ด้านการเสริมสร้างความเข้มแข็งของชุมชน ประกอบด้วย สหกรณ์การเกษตรโครงการหลวง กลุ่มออมทรัพย์ กลุ่มวิสาหกิจชุมชน กลุ่มแม่บ้าน ด้านการอนุรักษ์และฟื้นฟูสิ่งแวดล้อม ประกอบด้วย การปลูกป่า การปลูกแฝก การทำแนวกันไฟ การพัฒนาแหล่งน้ำเพื่อการเกษตร เครือข่ายลุ่มน้ำ การจัดการขยะและน้ำเสีย

ผลสัมฤทธิ์ของการพัฒนาชุมชนในศูนย์พัฒนาโครงการหลวงแม่แฮ ครอบคลุมทั้งในด้านเศรษฐกิจ สังคม และสิ่งแวดล้อม แต่ในผลการศึกษาคั้งนี้จะขอนำเสนอที่เกี่ยวข้องกับวัตถุประสงค์การก่อตั้งโครงการหลวงในการช่วยเหลือชาวเขาที่ประสบปัญหาเรื่องความมั่นคงด้านอาหารและมีฐานะยากจน รวมถึงประเด็นด้านบทบาทหญิงชายซึ่งเป็นวาระการพัฒนาในระดับสากล โดยมีรายละเอียดดังนี้

(1) ความมั่นคงด้านอาหาร โดยภาพรวมครัวเรือนมีความมั่นคงด้านอาหารเพิ่มขึ้น เมื่อเทียบกับก่อนเข้าร่วมงานส่งเสริม ครัวเรือน 71% มีข้าวที่เพียงพอต่อการบริโภคตลอดทั้งปี ครัวเรือน 29% ขาดแคลนข้าว หลังเข้าร่วมงานส่งเสริม จนกระทั่งปี พ.ศ. 2563 ครัวเรือนที่มีข้าวเพียงพอต่อการบริโภคนยังคงรักษาความมั่นคงด้านอาหารของครัวเรือนไว้ได้ สำหรับครัวเรือนที่ขาดแคลนข้าวมีความมั่นคงด้านอาหารเพิ่มขึ้นเช่นกัน โดยบางครัวเรือนมีสถานการณ์การขาดแคลนข้าวจาก 3-4 เดือนลดลงเหลือ 1-2 เดือน ครัวเรือนสามารถเข้าถึงแหล่งอาหารประเภทพืชผัก ผลไม้ สมุนไพร ที่หลากหลายได้ตั้งแต่ 10 ชนิดขึ้นไป และมีเนื้อสัตว์บริโภค ตั้งแต่ 3 ชนิดขึ้นไป

(2) ด้านรายได้ โดยภาพรวมครัวเรือนมีรายได้เพิ่มขึ้น เมื่อเทียบกับก่อนเข้าร่วมงานส่งเสริม ครัวเรือนตัวอย่างมีรายได้ต่ำสุดน้อยกว่า 50,000 บาท/ครัวเรือน/ปี และรายได้สูงสุด 150,000-200,000 บาท/ครัวเรือน/ปี หลังเข้าร่วมงานส่งเสริม จนกระทั่ง ปี พ.ศ. 2563 ครัวเรือนตัวอย่างมีรายได้เพิ่มขึ้นโดยรายได้ต่ำสุดน้อยกว่า 50,000 บาท/ครัวเรือน/ปี คิดเป็น 19% รายได้สูงสุด 400,000-450,000 บาท/ครัวเรือน/ปี คิดเป็น 1% ซึ่งสูงกว่าที่รายงานในมูลนิธิโครงการหลวง (ม.ป.ป.) ว่าเกษตรกรมี

รายได้เฉลี่ย 122,040 บาท/ครัวเรือน/ปี ทั้งนี้เนื่องจากในรายงานของมูลนิธิโครงการหลวงเป็นรายได้เฉพาะส่วนที่เกษตรกรส่งผลผลิตทางการเกษตรและผลิตภัณฑ์งานหัตถกรรมจำหน่ายผ่านฝ่ายตลาดโครงการหลวง แต่รายได้จากการสัมภาษณ์เป็นรายได้จริงของเกษตรกรทั้งจากการจำหน่ายผ่านฝ่ายตลาดโครงการหลวง จำหน่ายผ่านพ่อค้าคนกลางทั้งในและนอกชุมชน จำหน่ายเองภายในชุมชน และรายได้จากแหล่งอื่น ทั้งนี้แหล่งที่มาหลักของรายได้มาจากภาคการเกษตร โดยผู้ให้สัมภาษณ์ส่วนใหญ่มีความพึงพอใจต่อรายได้หลังเข้าร่วมงานส่วนเสริมอยู่ในระดับปานกลาง-มาก คิดเป็น 87%

(3) บทบาทหญิงชาย พบว่าผู้หญิงมีบทบาทในด้านต่างๆ มากขึ้น ได้แก่ ความมั่นคงด้านอาหาร เป็นผู้ตัดสินใจหาแนวทางแก้ไขปัญหากรณีขาดแคลนข้าวและการเลือกชนิดอาหารของครัวเรือน ด้านครอบครัว ผู้หญิงมีบทบาทสูงสุดในการดูแลรักษาสุขภาพอนามัยของคนในครอบครัว การศึกษาของบุตร โดย 83% ต้องการให้บุตรได้รับการศึกษาต่อในระดับที่สูงขึ้น และมีบทบาทที่ค่อนข้างเท่าเทียมกับผู้ชายในเรื่องการเลือกชนิดพืช/สัตว์เพื่อสร้างรายได้ การจำหน่ายผลผลิต การหาแหล่งทุนและสินเชื่อเพื่อการเกษตร การมีส่วนร่วมพัฒนาหมู่บ้าน 3 เรื่องหลัก ได้แก่ ร่วมพัฒนาชุมชนเป็นแหล่งเรียนรู้ (หัตถกรรม การท่องเที่ยว วัฒนธรรมประเพณี) ร่วมจัดทำแผนพัฒนาหมู่บ้านกับผู้ใหญ่บ้านและชุมชน เป็นผู้นำด้านการอนุรักษ์วัฒนธรรม ประเพณี และภูมิปัญญาท้องถิ่น นอกจากนี้ยังพบว่าชุมชนมีการยอมรับบทบาทผู้หญิงในปัจจุบันมากขึ้นจากการมีส่วนร่วมผู้หญิงในตำแหน่งการเมืองท้องถิ่นและการพัฒนาชุมชนมากขึ้น ผู้หญิงมีสิทธิ์เข้าร่วมประชุม เสนอความคิดเห็น และตัดสินใจได้มากขึ้น มีกิจกรรมในชุมชนที่สนับสนุนกลุ่มผู้หญิงมากขึ้น ผู้หญิงมีโอกาสได้รับการศึกษาเพิ่มขึ้น และมีส่วนร่วมในการหารายได้ให้ครอบครัวได้มากขึ้น

(5) การเข้าถึงเทคโนโลยี ครัวเรือนมีการเข้าถึงเทคโนโลยีได้มากขึ้นและมีการปรับตัวต่อการเปลี่ยนแปลงในยุคดิจิทัลมากขึ้น พิจารณาจากสัดส่วนการใช้โทรศัพท์มือถือ (smart phone) ที่นอกเหนือจากการใช้โทร./รับสาย เช่น social media ดูข้อมูลดินฟ้าอากาศ mobile banking การตลาดออนไลน์ หรือหาข้อมูลด้านต่างๆ เป็นต้น

ทั้งนี้ปัจจัยและเงื่อนไขความสำเร็จของการทำงานแบบโครงการหลวงในศูนย์พัฒนาโครงการหลวง ประกอบด้วย

(1) การเลือกพืช/อาชีพทางเลือกที่สอดคล้องกับทุนของพื้นที่ วิถีชีวิต และความชำนาญของเกษตรกร ถ้าเป็นพืชชนิดใหม่ต้องมาจากผลงานวิจัย นำมาทดสอบในพื้นที่ศูนย์ฯ หรือแปลงเกษตรกรนำร่องก่อนนำไปส่งเสริม

(2) การสร้างโอกาสจากพืชชนิดใหม่ที่มีปัญหาเพราะคนปลูกน้อย

(3) ตลาดรองรับผลผลิตที่หลากหลายเพื่อตอบโจทย์ลูกค้าแต่ละกลุ่มความต้องการ

(4) การสร้างความยั่งยืน จากการสร้างเกษตรกรผู้นำและกลุ่มสหกรณ์ที่เข้มแข็ง

(5) การจัดตั้งกองทุนหมุนเวียนหรือการเข้าถึงแหล่งทุนอื่นๆ

(6) การตั้งสำนักงานในพื้นที่ มีเจ้าหน้าที่ส่งเสริมที่มีความรู้และสามารถแก้ไขปัญหาให้เกษตรกรได้ทันที

(7) การทำงานที่เน้นเป้าหมาย มีการบริหารจัดการอย่างเป็นระบบ

(8) การกระจายการพัฒนาต้องทั่วถึงและเท่าเทียม

(9) การสร้างความมีความเชื่อมั่น ความมั่นใจ และความไว้วางใจร่วมกันระหว่างเจ้าหน้าที่และเกษตรกร

(10) การบูรณาการความร่วมมือกับหน่วยงานต่างๆ

สำหรับประเด็นท้าทายการพัฒนางานส่งเสริมของศูนย์ฯ แม่แะ คือ (1) การสร้างการรับรู้/ความตระหนักของกลุ่มเกี่ยวกับความสัมพันธ์กับโครงการหลวงและความสำคัญของการรวมกลุ่ม และ (2) การแข่งขันทางการตลาด เช่น จากพ่อค้าคนกลางที่เข้าไปรับซื้อผลผลิต ตลาดออนไลน์ เป็นต้น

นอกจากผลการดำเนินงานที่ผ่านมาของศูนย์พัฒนาโครงการหลวงแม่แะ จะส่งผลให้คุณภาพชีวิตและความเป็นอยู่ของราษฎรชาวเขาดีขึ้น เสริมสร้างความภาคภูมิใจ ความมีศักดิ์ศรี และความเท่าเทียมในความเป็นคนไทยของราษฎรชาวเขาและราษฎรพื้นที่อื่นๆ ยังเกิดเป็นแหล่งเรียนรู้ด้านการพัฒนาเศรษฐกิจฐานรากบนพื้นที่สูง จำนวน 6 ชุมชน ได้แก่ บ้านป่าไผ่ บ้านแม่แะ บ้านห้วยขมิ้น บ้านม่อนยะ บ้านห้วยหอย บ้านป่าเกี๊ยะ

แต่ทั้งนี้ควรต้องมีการศึกษาผลการดำเนินงานผลสัมฤทธิ์ของการพัฒนาชุมชนในศูนย์พัฒนาโครงการหลวงแม่แะ ในด้านการฟื้นฟูสิ่งแวดล้อมและการพัฒนาด้านสังคมและชุมชนเพิ่มเติม รวมถึงการศึกษาความสอดคล้องกับเป้าหมายการพัฒนาที่ยั่งยืนแห่งสหประชาชาติ (Sustainable Development Goals: SDGs) ในด้านอื่นๆ เพิ่มเติม เช่น การมีงานทำที่ดี การมีสุขภาพที่ดี การลดความเหลื่อมล้ำ การบูรณาการความร่วมมือ ฯลฯ การแลกเปลี่ยนเกี่ยวกับแนวคิดหรือวิธีปฏิบัติในด้านการพัฒนาพื้นที่สูงอย่างยั่งยืน จากชุมชนที่มีแนวปฏิบัติที่ดีในพื้นที่โครงการหลวง

5.2 การศึกษากระบวนการเรียนรู้ของชุมชนและเครือข่ายทางสังคมในโครงการพัฒนาพื้นที่สูงแบบโครงการหลวง

กรณีศึกษาในชุมชนตัวอย่างที่ได้นำองค์ความรู้การพัฒนาแบบโครงการหลวงไปประยุกต์ใช้ในพื้นที่สูงในบริบทที่แตกต่างเป็นระยะเวลากว่าทศวรรษ ด้วยการเก็บข้อมูลจากชุมชนตัวอย่างที่มีการขับเคลื่อนการพัฒนาด้วยแผนพัฒนาหมู่บ้านและบูรณาการกับแผนแม่บทชุมชนระดับตำบล/อำเภอ โดยคัดเลือกชุมชนที่มีการจัดทำแผนพัฒนาหมู่บ้านอยู่ในชั้นคุณภาพระดับดีเยี่ยม 19 กลุ่มบ้านในโครงการพัฒนาพื้นที่สูงแบบโครงการหลวง 13 แห่ง ร่วมกับการสัมภาษณ์และแลกเปลี่ยนความคิดเห็นกับผู้มีส่วนได้ส่วนเสีย พบชุมชนแห่งการเรียนรู้ในการขับเคลื่อนการพัฒนาด้วยแผนพัฒนาหมู่บ้านและบูรณาการกับแผนแม่บทชุมชนระดับตำบล/อำเภอ จำนวน 9 ชุมชน ในโครงการพัฒนาพื้นที่สูงแบบโครงการหลวง 4 แห่ง ได้แก่ (1) บ้านใหม่ โครงการฯ วังไผ่ (2) บ้านปางบุก โครงการฯ ถ้ำเวียงแก (3) บ้านศรีบุญเรือง โครงการฯ โป่งคำ (4) บ้านบอน บ้านฝาย บ้านก้อ บ้านนาหมื่น บ้านตอง บ้านตองเจริญราษฎร์ โครงการฯ แม่จริม

สำหรับปัจจัยและเงื่อนไขความสำเร็จของชุมชนที่มีแนวปฏิบัติที่ดีในการจัดทำแผนพัฒนาหมู่บ้านและขับเคลื่อนการพัฒนาด้วยแผนพัฒนาหมู่บ้าน จำนวน 2 กลุ่ม ได้แก่ ปัจจัยภายใน 5 ด้าน ได้แก่ (1) ความตระหนักของผู้นำและคณะกรรมการชุมชนเกี่ยวกับความสำคัญของแผนพัฒนาหมู่บ้าน และใช้แผนพัฒนาหมู่บ้านเป็นเครื่องมือแก้ไขปัญหาและดึงโอกาส/ความร่วมมือจากหน่วยงานภายนอกได้ (2) การมีส่วนร่วมของคนในชุมชน 6 ระดับ ได้แก่ ร่วมให้ข้อมูล ร่วมรับฟังความคิดเห็น ร่วมปรึกษาหารือ ร่วมวางแผน ร่วมปฏิบัติ ตลอดจนร่วมติดตามตรวจสอบ (3) การติดตามและปรับปรุงข้อเสนอโครงการกับหน่วยบูรณาการอย่างต่อเนื่อง ทั้งแบบเป็นทางการและแบบไม่เป็นทางการ (4) การจัดทำแผนพัฒนาหมู่บ้านบนฐานข้อมูลและเชิงรุก และ (5) การจัดการข้อมูลที่เป็นปัจจุบันและใช้งานง่าย ปัจจัยภายนอก 3 ด้าน ได้แก่ (1) การบูรณาการการจัดทำแผนพัฒนาหมู่บ้านร่วมกันของหน่วยงานพี่เลี้ยง (2) การสนับสนุนงบประมาณโครงการในแผนพัฒนาหมู่บ้านของหน่วยงาน และ (3) การเชิดชูชุมชนที่ใช้แผนพัฒนาหมู่บ้านในการขับเคลื่อนการพัฒนาท้องถิ่น เพื่อเป็นกำลังใจและ

ตัวอย่างแก่ชุมชนอื่น ทั้งนี้ปัจจัยพลังภายในชุมชนเป็นเงื่อนไขหลักของความสำเร็จและมีปัจจัยภายนอกช่วยหนุนเสริมความสำเร็จ

การดำเนินงานในระยะต่อไปของ สวพส. เน้นการเสริมสร้างความเข้มแข็งของชุมชนที่มีแนวปฏิบัติที่ดีหรือชุมชนต้นแบบ เพื่อยกระดับเป็นชุมชนแห่งการเรียนรู้ที่สามารถเรียนรู้ตลอดชีวิต สามารถกำหนดทิศทางการพัฒนา สามารถปรับตัวเพื่อรองรับการเปลี่ยนแปลงได้อย่างทันท่วงที และพึ่งตนเองได้อย่างยั่งยืน ซึ่งองค์ประกอบของการเป็นชุมชนแห่งการเรียนรู้ 4 มิติ ได้แก่ (1) ผู้เรียนรู้ที่มีคุณลักษณะของการเป็นผู้ใฝ่รู้ (2) หลักสูตรการเรียนรู้ที่สอดคล้องกับความต้องการของผู้เรียน (3) ความพร้อมของเทคโนโลยี/สภาพแวดล้อมของการเรียนรู้ทุกที่และทุกเวลา (4) ความสามารถในการเรียนรู้สิ่งใหม่และการเรียนรู้เรื่องเดิมแต่ในมุมมองใหม่

ผลการวิเคราะห์สถานการณ์การเป็นชุมชนแห่งการเรียนรู้ของชุมชน 9 แห่ง ใน 4 มิติ พบว่า (1) ผู้เรียนรู้ที่มีคุณลักษณะของการเป็นผู้ใฝ่รู้ พบว่าชุมชนทั้ง 9 แห่งมีลักษณะของการเป็นผู้ใฝ่รู้ พิจารณาจากครัวเรือนเกษตรกร 552 ครัวเรือน ได้รับการส่งเสริมอาชีพ เกษตรกรผู้นำ 3 ด้าน ประกอบด้วย ด้านอาชีพ 48 คน ด้านสังคม 49 คน ด้านสิ่งแวดล้อม 23 คน การได้รับรางวัลต่างๆ ของชุมชน (2) หลักสูตรการเรียนรู้ที่สอดคล้องกับความต้องการของผู้เรียน ประกอบด้วย 7 หมวด ได้แก่ การปลูกและการจัดการแมลงศัตรูพืช การจัดการคุณภาพผลผลิต การจัดการหลังการเก็บเกี่ยว การตลาด การประยุกต์ใช้เทคโนโลยีดิจิทัล การลดความเสี่ยง และการพัฒนาตนเอง โดยแต่ละชุมชนจะมีระดับการเรียนรู้ในแต่ละหมวดที่แตกต่างกัน (3) สภาพแวดล้อมของการเรียนรู้ทุกที่และทุกเวลา แบ่งการประเมินเป็น 5 ด้าน พบว่า ทุกหมู่บ้านมีการเข้าถึงเครือข่ายโทรคมนาคมที่ให้บริการสัญญาณอินเทอร์เน็ตในพื้นที่ทั้ง เอไอเอส ดีแทค และทรูมูฟ ซึ่งจัดอยู่ในระดับมาก-มากที่สุด โดยมีการซื้อขายสินค้า e-commerce อยู่ในระดับปานกลาง ยกเว้นบ้านศรีบุญเรืองที่อยู่ในระดับมาก และบ้านปางบุกที่อยู่ในระดับน้อย การรู้เท่าทัน อยู่ในระดับปานกลาง-มาก ยกเว้นบ้านศรีบุญเรืองที่อยู่ในระดับมากที่สุด ผลกระทบดิจิทัลและการสื่อสาร อยู่ในระดับปานกลาง-มาก (4) ความสามารถในการเรียนรู้สิ่งใหม่และการเรียนรู้เรื่องเดิมแต่ในมุมมองใหม่ อยู่ในระดับมากที่สุดทั้ง 9 ชุมชน

แต่ทั้งนี้ยังมีความจำเป็นต้องศึกษาและพัฒนาหลักสูตรหรือเครื่องมือในการวัดความสามารถในการเรียนรู้สิ่งใหม่และการเรียนรู้เรื่องเดิมแต่ในมุมมองใหม่ รวมถึงการทดสอบกระบวนการเสริมสร้างชุมชนแห่งการเรียนรู้ที่เหมาะสมกับภูมิสังคมในการยกระดับการเป็นชุมชนแห่งการเรียนรู้บนพื้นที่สูงตามองค์ประกอบทั้ง 4 มิติ ซึ่งจะดำเนินการศึกษาในปีงบประมาณ พ.ศ. 2565