

บทที่ 4 ผลการวิจัย

4.1 ความหมายขององค์กรชุมชน

องค์กรชุมชนเป็นกลไกสำคัญในการพัฒนาชุมชน องค์กรชุมชนที่มีเข้มแข็งจะเป็นตัวบ่งชี้ศักยภาพของชุมชน โดย องค์กรชุมชน หมายถึง การรวมประชาชนในหมู่บ้านหรือตำบลในรูปของกลุ่มตั้งแต่สองคนขึ้นไป เพื่อดำเนินกิจกรรมใดกิจกรรมหนึ่งตามวัตถุประสงค์ขององค์กรเองหรือสนองวัตถุประสงค์ของชุมชน หรือแม้แต่วัตถุประสงค์ของทางราชการหรือหน่วยงานของเอกชนที่ให้การสนับสนุน (ไพรัตน์ เตชะรินทร์, 2526)

สมพันธ์ เตชะอธิก (2540) ได้ให้ความหมายขององค์กรชุมชนว่า องค์กรชุมชนคือการรวมตัวของชาวบ้านตั้งแต่สองคนขึ้นไปหรือต้องการมีความสัมพันธ์กัน โดยอาจจะอยู่หมู่บ้านเดียวกันหรือต่างหมู่บ้านก็ได้ ไม่จำกัดพื้นที่แต่มีวัตถุประสงค์ร่วมกันมีผู้นำและกิจกรรมพัฒนาร่วมกันทั้งทางเศรษฐกิจ การศึกษา สาธารณสุขและสิ่งแวดล้อม จากความหมายข้างต้น ต้องพิจารณาควบคู่ไปกับองค์ประกอบขององค์กรชุมชนร่วมไปด้วย โดย สมพันธ์ เตชะอธิก (2540) ได้จำแนกองค์ประกอบขององค์กรชุมชนได้ดังนี้

1. การมีอุดมการณ์ร่วมกัน หมายถึง การมีทัศนคติต่อโลกต่อสังคมร่วมกันที่มีความเข้าใจตรงกัน อุดมการณ์ถือเป็นสิ่งสำคัญที่ยึดเหนี่ยวทิศทางของการรวมกลุ่มกันเอาไว้
2. การมีเป้าหมายละวัตถุประสงค์ร่วมกัน ว่าเป้าหมายที่จะเดินไปข้างหน้าขององค์กรชุมชนทำไปเพื่ออะไร
3. การมีผลประโยชน์ร่วมกัน การกระจายผลประโยชน์อย่างเป็นธรรมและทั่วถึง
4. คน คนถือเป็นองค์ประกอบสำคัญขององค์กรชาวบ้านมีส่วนที่เกี่ยวข้องได้แก่ ผู้นำของชุมชน และสมาชิก
5. การบริหารจัดการ ถือเป็นเรื่องชี้ขาดความเข้มแข็งขององค์กรชาวบ้าน โดยเฉพาะทุกกิจกรรมที่เรื่อง เงิน คน เข้าไปเกี่ยวข้อง จึงจำเป็นต้องอาศัยการจัดการที่มีประสิทธิภาพโดยมีรายละเอียดต่างๆดังนี้ คือ การตัดสินใจร่วมกัน โครงสร้างและบทบาทหน้าที่ สถานที่และวัสดุอุปกรณ์ กฎ กติการ่วมกัน การสื่อสารระหว่างผู้นำกับสมาชิกองค์กรชาวบ้าน การควบคุมตรวจสอบ
6. กิจกรรม การเรียนรู้ฝึกฝนและปฏิบัติจริงก็อยู่ที่กิจกรรมการพัฒนา โดยทั่วไปกิจกรรมในบางชุมชนเกี่ยวข้องกับกิจกรรมทางเศรษฐกิจ สังคมและวัฒนธรรม บางชุมชนอาจมีกิจกรรมทางการเมืองบ้าง มีกิจกรรมด้านสิ่งแวดล้อมบ้าง
7. งบประมาณ เพื่อที่จะสามารถดำเนินงานไปได้ด้วยดี จำเป็นที่จะต้องมีการระดมทุนทั้งภายในและภายนอกชุมชน

กาญจนา แก้วเทพ (2540) องค์กรชุมชน หมายถึง การจัดระบบรูปแบบความสัมพันธ์ของคนในชุมชน เพื่อดำเนินกิจการต่างๆให้ลุล่วง องค์กรชุมชนเป็นสถาบันที่ถูกสร้างขึ้นมาเพื่อทำหน้าที่สืบทอดวิถีชีวิตชุมชนทั้งทางด้านกายภาพ เศรษฐกิจ การเมือง สังคมและวัฒนธรรมให้ยืนยาว องค์กรชุมชนต้องมียุทธศาสตร์ที่มีการปรับเปลี่ยนตนเอง สนองความต้องการของชุมชนและปรับตนเองเข้ากับสิ่งแวดล้อมในชุมชน ตัวบ่งชี้ความเข้มแข็งขององค์กรชุมชนมีดังนี้

1. มีลักษณะ “เราจะโต” ทั้งด้านความรู้ ความสามารถ ความคิด และมีสมาชิกใหม่เพิ่ม
2. ผลงานมีกิจกรรมที่ต่อเนื่อง สอดรับเป็นเครือข่าย
3. ปริมาณและคุณภาพของทุนสิ่งของและสภาพแวดล้อม
4. มีทุนเพื่อน/เครือข่าย มีการพึ่งพาอาศัยกัน
5. ชุมชนยอมรับองค์กรมากหรือน้อย

วิเชียร แสงโชติ (2540) ได้ให้ความหมายขององค์กรเข้มแข็งคือ องค์กรที่สามารถบริหารจัดการได้อย่างต่อเนื่อง สามารถพัฒนาศักยภาพของตนเองเพิ่มขึ้นเรื่อยๆ เพื่อแก้ปัญหาความยากจนและปัญหาอื่น ๆ รวมทั้งยังสามารถเผชิญกับสภาวะวิกฤตต่างๆได้เป็นอย่างดี สิ่งที่ทำให้องค์กรเข้มแข็งได้แก่

1. สิ่งแวดล้อมภายในชุมชน
2. สิ่งแวดล้อมภายนอกชุมชน

รูปแบบขององค์กรชุมชนโดย โกวิททย์ พวงงาม (2551) จะใช้เกณฑ์การแบ่งกลุ่มจากผลการวิจัยโครงการส่งเสริมการมีส่วนร่วมของประชาชนด้านการกระจายอำนาจสู่ท้องถิ่นตามรัฐธรรมนูญฯ ซึ่งจะมีการแบ่งกลุ่มออกเป็นด้านต่างๆ โดยจะได้ดังนี้

1. กลุ่ม/องค์กรด้านเศรษฐกิจ กลุ่ม/องค์กรที่มีการรวมตัวในทางเกษตร สหกรณ์ ออมทรัพย์ กองทุน บริการ เช่น กลุ่มเกษตร กลุ่มอาชีพ กลุ่มด้านบริการ
2. กลุ่ม/องค์กรด้านสังคม กลุ่ม/องค์กรเพื่อพัฒนาชุมชน เช่น อสม. อาสาพัฒนาชุมชน กลุ่มแม่บ้าน กลุ่มเยาวชน กลุ่มผู้สูงอายุ สหภาพแรงงาน
3. กลุ่ม/องค์กรด้านทรัพยากร กลุ่ม/องค์กรเพื่ออนุรักษ์ทรัพยากรธรรมชาติ
4. กลุ่ม/องค์กรผู้ทรงคุณวุฒิ กลุ่ม/องค์กรทางวิชาการ ประชาชนชาวบ้าน
5. กลุ่ม/องค์กรท้องถิ่น เช่น อบต. อบจ.
6. กลุ่ม/องค์กรพัฒนาเอกชน เช่น NGO
7. กลุ่ม/องค์กรที่รวมตัวกันแบบสมาคม/ชมรม/สมาพันธ์

โกวิททย์ พวงงาม (2551) ได้แบ่งกระบวนการการพัฒนาความเข้มแข็งขององค์กรชุมชนเพื่อนำไปสู่การสร้างชุมชนเข้มแข็งได้เป็น 3 ขั้นตอน ดังนี้

ขั้นที่ 1 ก่อนการเกิดกลุ่ม จะเป็นการกระตุ้นให้สมาชิกตระหนักถึงปัญหา รับรู้ปัญหาเพื่อให้เกิดความสนใจในการเข้าร่วมกลุ่ม/องค์กร โดยการกระตุ้นให้เห็นถึงความจำเป็นในการเข้าร่วมกลุ่ม โดยขั้นตอนการพัฒนาขั้นนี้จะต้องทำการสำรวจข้อมูลและวิเคราะห์ชุมชนในความสนใจเข้าร่วมกลุ่ม

ขั้นที่ 2 ขั้นการสร้างกลุ่ม เป็นขั้นตอนที่กระตุ้นให้เกิดการรวมกลุ่ม เพื่อแลกเปลี่ยนการเรียนรู้ จากนั้นจึงพัฒนาสู่กลุ่มที่มีการดำเนินกิจกรรมเพื่อดำเนินงานตามเป้าหมายที่กลุ่มได้กำหนดไว้ โดยขั้นตอนการพัฒนาขั้นนี้จะต้องนำเสนอข้อมูลจากการวิเคราะห์ กระตุ้นให้เกิดการคิดค้นแนวทางการแก้ไขปัญหา สนับสนุนด้านความรู้ เทคโนโลยีที่จำเป็น

ขั้นที่ 3 ขั้นการเจริญเติบโตของกลุ่ม ขั้นตอนนี้เป็นการพัฒนากลุ่มและการพัฒนาไปสู่การเชื่อมโยงเครือข่าย โดยขั้นตอนการพัฒนาขั้นนี้จะต้อง กระตุ้นให้เห็นความจำเป็นในการสร้างเครือข่าย และการอยู่ร่วมกัน เช่น การสร้างแม่ข่าย การเสริมสร้างด้านการบริหารจัดการ การพัฒนาระบบการติดต่อสื่อสาร

ดังนั้นการสร้างความเข้าใจในความหมายของคำว่า “กลุ่ม” จึงเป็นเบื้องต้นของการพัฒนา เพราะการพัฒนาจะนำไปสู่ความเข้มแข็งแก่องค์กรชุมชน ซึ่งหมายถึงองค์กรชุมชนที่มีความสามารถบริหารจัดการได้อย่างต่อเนื่องและสามารถพัฒนาศักยภาพของตนเองเพิ่มขึ้นเรื่อยๆ เพื่อแก้ปัญหาชุมชน รวมทั้งยังสามารถเผชิญกับวิกฤติต่างๆ ได้เป็นอย่างดี องค์กรชุมชนจึงเป็นส่วนที่สำคัญในการพัฒนาของชุมชนอย่างยั่งยืน

4.2 ความจำเป็นของการรวมกลุ่ม

ชุมชนแต่ละชุมชนจะมีความต้องการ มีการใช้ประโยชน์ร่วมกัน มีสังคม วัฒนธรรม วิถีชีวิตที่คล้ายกัน จึงเกิดการรวมตัวของกลุ่มคนที่มีความคล้ายคลึงกัน ทำให้เกิดการรวมกลุ่มขึ้นในชุมชนทั้งรวมกลุ่มตามการสนับสนุนของหน่วยงานต่างๆ หรือการรวมกลุ่มกันเอง โดยแต่ละคนต่างมีปัญหา และการแก้ปัญหาที่แตกต่างกันออกไป ซึ่งจะแก้ได้บ้างไม่ได้บ้าง การรวมกลุ่มจะทำให้เกิดการช่วยเหลือกันทั้งทางด้านความคิด เงินทุน (จากกลุ่มออมทรัพย์) ซึ่งจะได้วิธีแก้ไขที่เกิดจากการพูดคุยแลกเปลี่ยน การช่วยเหลือและการวางแผนร่วมกัน การรวมกลุ่มจึงเป็นแนวทางหนึ่งในการช่วยแก้ปัญหาที่เกิดขึ้นของชุมชน โดยการรวมกลุ่มของเกษตรกรรายย่อยมีประโยชน์มากมายต่อตัวเกษตรกรเอง เช่น เกิดสังคมในกลุ่มเกษตรกรกันเอง มีเพื่อนเกษตรกรในกลุ่มช่วยกันคิดในคราวที่ตนเองมีปัญหาแก้ไขด้วย ตนเองไม่ได้ เกิดพลังอำนาจการต่อรองเพราะมีเพื่อนสมาชิกช่วยสนับสนุน สามารถจัดซื้อปัจจัยการผลิตในราคาที่ถูกลงเมื่อรวมกลุ่มและร่วมทุนกันซื้อ กลุ่มจะอยู่ได้ยั่งยืนเพียงใดขึ้นอยู่กับความสมัครสมานสามัคคีของสมาชิกในกลุ่ม สมาชิกทุกคนเสียสละเพื่อประโยชน์ส่วนรวม จริงใจต่อกัน เมื่อกลุ่มเข้มแข็งโอกาสที่กลุ่มอื่นที่สนใจอยากจะเชื่อมโยงเป็นเครือข่ายภาคีจะมีโอกาสเป็นไปได้สูงมาก โดยเฉพาะถ้ากลุ่มของผู้ที่เป็นแกนกลางเชื่อมโยงถ้าหากรู้จักบริหารและจัดการเป็นจะได้รับประโยชน์ สูงสุดจากภาคีเครือข่ายที่มาเข้าร่วมกับกลุ่มของตนและเครือข่าย (นรินทร์ สมบูรณ์สาร, 2554)

ราม โชติคุต (2550) กลุ่มผลประโยชน์ หมายถึง กลุ่มคนที่มารวมกันเพราะมีกิจกรรมที่มีจุดมุ่งหมายร่วมกันและมักใช้กลุ่มเพื่อให้ได้มาซึ่งประโยชน์ร่วมกัน ทั้งในด้านเศรษฐกิจ สังคมและการเมือง เนื่องจากสังคมปัจจุบันมีความหลากหลายซับซ้อนมีความแตกต่างทั้งอาชีพ หน้าที่รับผิดชอบ บทบาท สถานภาพ แต่ต้องเข้ามาอยู่ร่วมในสังคม การรวมตัวเป็นกลุ่มผลประโยชน์จึงเป็นช่องทางในการเข้าไปมีส่วนร่วมในสังคมประชาธิปไตย การเมือง และกลุ่มผลประโยชน์ต่างๆ เนื่องจากกลุ่มผลประโยชน์จะทำหน้าที่เป็นสะพานเชื่อมความต้องการของบุคคลในการเรียกร้องผลประโยชน์จากรัฐบาล

ยงยุทธ บุราสิทธิ์ (2533) ประโยชน์ของการมีส่วนร่วมกับชุมชน การเข้ามามีส่วนร่วมจะช่วยให้ชีวิตความเป็นอยู่ของชาวบ้านดีขึ้นและเสริมสร้างความสามัคคีในหมู่บ้านให้แน่นแฟ้นยิ่งขึ้น ซึ่งเมื่อไรที่ประชาชนได้เข้ามามีส่วนร่วมในการดำเนินงานพัฒนาชุมชนอย่างแท้จริง ย่อมส่งผลต่อความเจริญของหมู่บ้านและประเทศส่วนรวม

4.3 องค์ประกอบขององค์กรชุมชน

องค์กรชุมชนเป็นระบบที่เป็นระบบใหญ่ระบบหนึ่งของชุมชน ที่มีระบบย่อยต่างๆรวมกลุ่มกันเป็นองค์ประกอบต่างๆที่มีความสำคัญกับองค์กรชุมชน โดยจะจำแนกองค์ประกอบที่สำคัญที่จะนำมาใช้ศึกษาในการพัฒนาองค์กรชุมชนบนพื้นที่สูงได้ดังนี้

1. ประวัติความเป็นมา อุดมการณ์และภารกิจร่วมกัน

อุดมการณ์ หมายถึง การมีทัศนคติต่อโลก ต่อสังคม ต่อชุมชนร่วมกัน มีความเข้าใจตรงกันว่า ชาวนาอยู่ในส่วนไหนของความสัมพันธ์ทางสังคมในระดับต่างๆ อุดมการณ์ถือว่าเป็นสิ่งสำคัญที่จะยึดเหนี่ยวทิศทางการรวมกลุ่มกันเอาไว้ ยิ่งถ้ามีการกำหนดเป้าหมายระยะยาวได้ ยิ่งทำให้องค์กรชาวบ้านนั้นๆมีอุดมการณ์ในการรวมตัวกันได้ดียิ่งขึ้น (กาญจนา แก้วเทพ, 2527)

ภารกิจ หมายถึง ความมุ่งหมายพื้นฐานที่ต้องการจะเป็น หรือเป็นสิ่งที่กลุ่มร่วมกันกำหนดขึ้นหรือเป็นสิ่งที่ต้องทำให้สำเร็จ โดยภารกิจจะถูกกำหนดขึ้นจากอุดมการณ์ (นันทิยา และณรงค์ หุตานุวัตร, 2546)

2. เป้าหมายและวัตถุประสงค์

องค์กรชุมชนมีเป้าหมายหรือวัตถุประสงค์ว่าจะทำไปเพื่ออะไร เช่น การมีเป้าหมายเพื่อหลุดพ้นจากความยากจนก็มีวัตถุประสงค์เพื่อการมีคุณภาพชีวิตที่ดีขึ้น การมีเป้าหมายเพื่อสร้างอำนาจทางเศรษฐกิจและการเมืองก็มีวัตถุประสงค์ในการต่อสู้เพื่อให้ได้มาซึ่งอำนาจต่อรองทางเศรษฐกิจและการเมือง (กาญจนา แก้วเทพ, 2527) โดยทุกกลุ่มหรือองค์กรจะมีวัตถุประสงค์เป็นของตนเอง วัตถุประสงค์ของกลุ่มจะทำหน้าที่ 5 ประการคือ

1. ระบุภาพรวมของกลุ่มหรือองค์กรนั้นๆว่าเป็นไปในลักษณะใด
2. แสดงให้เห็นถึงความจำเป็นและการคงอยู่ของกลุ่มหรือองค์กรนั้นๆ
3. เพิ่มความรู้สึกเป็นกลุ่มหรือองค์กรเดียวกัน และจงใจให้เกิดปฏิสัมพันธ์ระหว่างคนในกลุ่มหรือองค์กร
4. เป็นแนวทางในการทำกิจกรรมหรือการปฏิบัติงานของกลุ่มหรือองค์กร
5. เป็นแนวทางในการวัดประเมินผลการทำงานของของกลุ่มหรือองค์กร การมีวัตถุประสงค์ที่ชัดเจนจะทำให้วัดผลได้ง่าย

สำหรับกลุ่มหรือองค์กรที่เกี่ยวกับการเกษตร มักไม่มีวัตถุประสงค์ที่ชัดเจน วัดได้ยาก และกลุ่มหรือองค์กรไม่ได้นำวัตถุประสงค์มาใช้ในการประเมิน นอกจากนี้ สมาชิกที่เข้าร่วมกลุ่มก็ไม่ได้เข้ากลุ่มเนื่องจากวัตถุประสงค์ของกลุ่ม แต่เข้ามาด้วยวัตถุประสงค์ส่วนตัว จึงทำให้เกิดความขัดแย้งภายในกลุ่มได้ วัตถุประสงค์ของสมาชิกจึงควรสอดคล้องกับวัตถุประสงค์ขององค์กร โดยปกติวัตถุประสงค์พื้นฐานของกลุ่มหรือองค์กรมักจะครอบคลุม 3 เรื่องคือ การทำกำไรหรือผลตอบแทน การเจริญเติบโต และการอยู่รอด แต่สำหรับกลุ่มหรือองค์กรทางการเกษตรจะมีเรื่องการช่วยเหลือพึ่งพากันด้วย (นันทิยา และณรงค์ หุตานุวัตร, 2546)

3. การมีผลประโยชน์ร่วมกัน

การมีผลประโยชน์ร่วมกันคือการกระจายผลประโยชน์อย่างเป็นธรรมและทั่วถึง ผลประโยชน์หมายถึง ประโยชน์ที่ต้องได้รับและสิ่งจูงใจหรือรางวัล โดยองค์กรจำเป็นต้องมีระบบผลประโยชน์ซึ่งจะช่วยให้เกิดการบรรลุวัตถุประสงค์ขององค์กรเพราะบุคคลไม่สามารถทำงานอาสาสมัครได้โดยตลอด ระบบผลประโยชน์แยกได้เป็นผลประโยชน์แบบนามธรรมซึ่งเป็นความพึงพอใจ และผลประโยชน์แบบรูปธรรมเป็นวัตถุหรือสิ่งของ จากการศึกษาการรวมกลุ่มของเกษตรกรพบว่าสมาชิกจะได้รับผลประโยชน์ดังนี้

- 1) การให้ผลประโยชน์ตามการถือหุ้น ผู้ถือหุ้นเป็นส่วนสำคัญที่แสดงการเป็นสมาชิกของกลุ่ม และเป็นผู้มีส่วนได้ส่วนเสียกับการคงอยู่ของกลุ่ม หากกลุ่มมีผู้ถือหุ้นจำนวนมากในปริมาณที่มาก ก็เป็นตัวบ่งชี้ถึงความเป็นเจ้าของและพันธะผูกพันกับกิจการของกลุ่ม ผู้ถือหุ้นจะได้รับประโยชน์จากการถือหุ้นในรูปแบบเงินปันผล ซึ่งจะได้รับเมื่อกิจการดำเนินงานแล้วมีกำไร โดยกลุ่มจะนำผลกำไรนั้นมาจัดสรรตามข้อตกลงของกลุ่ม (นันทิยา หุตานุวัตร, 2541)
- 2) การให้ผลประโยชน์ตามการใช้บริการซื้อ-ขาย เช่น กลุ่มเกษตรกรดำเนินธุรกิจโรงสี สมาชิกจะได้รับการปันผลเฉลี่ยคืนตามปริมาณการขายข้าวเปลือก สมาชิกที่นำข้าวเปลือกมาขายให้กับกลุ่มมากก็จะได้รับเงินปันผลประเภทนี้มาก หรือในกรณีกลุ่มร้านค้าชุมชน สมาชิกที่มาสั่งซื้อสินค้าจากกลุ่มมากก็จะได้รับเงินปันผลมาก อย่างไรก็ตามการปันผลก็จะเกิดขึ้นเมื่อกลุ่มมีกำไรเช่นเดียวกับการปันผลตามหุ้น (นันทิยา หุตานุวัตร, 2541)
- 3) การเป็นเจ้าของสินทรัพย์และกิจการ สมาชิกมีสิทธิการเป็นเจ้าของสินทรัพย์และกิจการผ่านการถือหุ้นของตน โดยมูลค่าของสินทรัพย์เพิ่มขึ้นหรือลดลงตามผลสำเร็จของกิจการ (นันทิยา หุตานุวัตร, 2541)
- 4) การได้รับความรู้ สมาชิกได้รับความรู้เกี่ยวกับกิจการที่กลุ่มได้ดำเนินการ
- 5) ผลประโยชน์จากการดำเนินงาน การดำเนินงานของกลุ่มหรือองค์กรยังทำให้เกิดการสร้างงานในหมู่บ้าน งานที่เกิดขึ้นอาจจะเป็นงานประจำ หรืองานชั่วคราว
- 6) การจัดตั้งกองทุนสวัสดิการ โดยกลุ่มจะนำกำไรที่ได้มาจัดสวัสดิการให้แก่สมาชิก (นันทิยา และณรงค์ หุตานุวัตร, 2546)

4. ผู้นำและสมาชิก

ผู้นำ ถือเป็นผู้กำหนดความอยู่รอดขององค์กรชุมชน หากผู้นำได้รับการยอมรับมีบารมี มีความสามัคคี ปฏิบัติดี มีความสามารถและคิดถึงส่วนรวมจริงๆก็จะสามารถนำพาองค์กรชุมชนให้ประสบผลสำเร็จและสร้างความเข้มแข็งได้ ผู้นำคนหนึ่งๆสามารถจัดอยู่ได้ในหลายประเภทด้วยกัน โดยมีลักษณะของการผสมผสานอยู่บนบุคคลคนเดียว เช่นเป็นทั้งผู้นำทางความคิดและผู้นำด้านศีลธรรม การจัดประเภทของผู้นำสามารถจัดได้ดังต่อไปนี้ (สมพันธ์ เตชะอธิก, 2537)

1. ผู้นำทางความคิด
2. ผู้นำด้านศีลธรรม
3. ผู้นำทางด้านอาชีพ
4. ผู้นำทางการพูด
5. ผู้นำที่สามารถประยุกต์งานราชการกับเป้าหมายเพื่อชาวบ้านได้
6. ผู้นำทางการประสานทรัพยากรภายในและภายนอกชุมชน

สมาชิก การที่สมาชิกมาร่วมมือกันและมีส่วนร่วมในการทำกิจกรรม ทั้งทางความคิด การวางแผน การตัดสินใจ การปฏิบัติและการติดตามผลตลอดจนมีสิทธิที่จะได้รับผลประโยชน์จากองค์กร นับเป็นบทบาทหน้าที่และสิทธิอันพึงมีของสมาชิกในการรวมกลุ่มเป็นองค์กรชุมชน สมาชิกมีหลายประเภท ทั้งสมาชิกที่เข้าร่วมคิดร่วมทำงานกับองค์กร สมาชิกที่เข้าร่วมกิจกรรมบ้างไม่เข้าร่วมบ้าง และชาวบ้านทั่วไป ที่ไม่ได้เข้าร่วมอยู่ในองค์กรแต่ก็มีผลต่อการดำรงอยู่ และความเข้มแข็งขององค์กรชาวบ้าน เพราะเป็นกลุ่มคนที่เฝ้าดู ติดตามวิพากษ์วิจารณ์และพร้อมที่จะเข้าร่วมหรือไม่เข้าร่วมกับองค์กร (สมพันธ์ เตชะอธิก, 2553) สำหรับสมาชิกสามารถจำแนกออกเป็น 5 ประเภทคือ (Lee, 1991 อ้างใน นันทิยา และณรงค์ หุตานุวัตร, 2546)

1. ประเภททำตามที่ผู้นำบอกอย่างกระตือรือร้นแต่ไม่มีความคิดเห็น
2. ประเภทแสดงความคิดเห็นแต่ไม่ทำ
3. ประเภทช่วยงานแต่เป็นปัญหาของกลุ่มหรือองค์กร เช่น ชอบคัดค้านผู้นำ เป็นต้น
4. ประเภทวางเฉย ไม่มีส่วนร่วมกับกลุ่ม
5. ประเภทแสดงความคิดเห็นและทำงานเต็มที่

แต่ละกลุ่มก็จะมีสมาชิกทั้ง 5 ประเภทนี้ มีแต่ละประเภทมากบ้างน้อยบ้าง ถ้ากลุ่มใดมีสมาชิกที่แสดงความคิดเห็นและลงมือทำงานเต็มที่จำนวนมากกลุ่มก็จะเจริญเติบโตได้ดี แต่ถ้ากลุ่มมีสมาชิกประเภทแสดงความคิดเห็นแต่ไม่ทำกลุ่มก็จะมีไม่มีการพัฒนาและอาจจะล้มเลิกได้

5. กฎกติกา

เพื่อยึดเป็นแนวทางและเป็นข้อตกลงร่วมกันในการกำหนดว่าจะทำอะไร ทำอย่างไร และไม่ควรทำอะไร กฎระเบียบเป็นสิ่งที่สำคัญสำหรับการทำงานร่วมกันของกลุ่ม และจำเป็นที่บุคคลภายในกลุ่มจะต้องประชุมร่วมกันในการกำหนดกฎระเบียบ ซึ่งทำให้เขามีความเป็นเจ้าของและจะต้องปฏิบัติตามและมีการควบคุมในกลุ่มของแต่ละกลุ่ม โดยปัญหาส่วนใหญ่ที่พบจะเป็นในเรื่องกฎระเบียบ คือ สมาชิกหรือผู้นำ บางส่วนไม่ปฏิบัติตามกฎระเบียบหรือเมื่อปฏิบัติไปนานๆก็มักจะเกิดความหย่อนยานขึ้น เมื่อเกิดลักษณะนี้บ่อยครั้ง สมาชิกจะเมื่อเชื่อถือและจะทำให้สมาชิกเกิดการไม่ปฏิบัติตามกฎ กติกา (นันทิยา และณรงค์ หุตานุวัตร, 2546)

6. การมีส่วนร่วมในการบริหารจัดการ

การบริหารจัดการถือเป็นเรื่องซึ่งขาดความเข้มแข็งขององค์กรชุมชนโดยเฉพาะทุกกิจกรรมมีเรื่องเงิน คน เข้าไปเกี่ยวข้อง จึงจำเป็นต้องอาศัยการจัดการที่มีประสิทธิภาพ ซึ่งการตัดสินใจร่วม เป็นหัวใจสำคัญในการรวมกลุ่ม เพราะถ้าหากสมาชิกไม่มีโอกาสตัดสินใจด้วยความเป็นเจ้าขององค์กรก็ย่อมไม่มีความอยู่รอด องค์กรจะขาดความตระหนักและช่วยกันประคับประคอง แต่จะปล่อยให้ผู้นำตัดสินใจ ดังนั้นการทำงานสำคัญควรที่จะให้สมาชิกในองค์กรมีส่วนร่วมในการตัดสินใจด้วย (สมพันธ์ เตชะอธิก, 2553)

7. กิจกรรม

โดยทั่วไปแล้วกิจกรรมในชุมชนจะเกี่ยวข้องกับกิจกรรมทางเศรษฐกิจ สังคม วัฒนธรรมเป็นหลัก บางชุมชนอาจมีกิจกรรมทางการเมือง และสิ่งแวดล้อม กิจกรรมด้านเศรษฐกิจ ที่นิยมกันมากในพื้นที่ชนบทคือ กลุ่มออมทรัพย์ ศูนย์สาธิตการตลาด กลุ่มปุ๋ย ธนาคารข้าว กลุ่มหัตถกรรม กลุ่มสหกรณ์ โดยกิจกรรมที่องค์กรชุมชนปฏิบัติจะแบ่งเป็น กิจกรรมด้านเกษตรกรรม มีเกษตรผสมผสาน ไร่นาสวนผสม ปศุสัตว์ ข้าวพืช กิจกรรมด้านสังคม วัฒนธรรม กิจกรรมด้านการเมือง กิจกรรมด้านสิ่งแวดล้อม การอนุรักษ์ป่าและฟื้นฟูลุ่มน้ำ โดยกิจกรรมต่างๆเหล่านี้เป็นการสร้างความสัมพันธ์ระหว่างผู้นำ สมาชิก ชาวบ้าน ให้เกิดการ ทำงานร่วมกัน และเป็นกิจกรรมที่ต้องการความต่อเนื่องเพื่อแก้ปัญหาหรือช่วยส่งเสริมสร้างชีวิตชาวบ้านให้มีคุณภาพชีวิตที่ดีขึ้น (สมพันธ์ เตชะอธิก, 2553)

8. งบประมาณ

การที่กลุ่มจะสามารถดำเนินกิจกรรมไปได้ด้วยดีจำเป็นต้องมีการระดมทุนทั้งภายในและภายนอก ความคุ้นเคยในการถูกพัฒนาจากภายนอกทั้งรัฐและเอกชน ทำให้ชาวบ้านมักองบประมาณจากภายนอกถึงจะช่วยกันทำงานพัฒนาแต่ในความเป็นจริงเราควรที่จะมีการระดมทุนจากภายในชุมชนก่อน เมื่อขาดเหลือจึงค่อยแสวงหางบประมาณจากภายนอก การจัดการในเรื่องของการเงินเป็นสิ่งที่จะต้องทำให้เกิดความน่าเชื่อถือ การควบคุมการเงินโดยระบบบัญชีเป็นมาตรฐานหนึ่งที่กลุ่มต้องนำมาใช้ การควบคุมเงินของกลุ่มหรือองค์กรอาจจำแนกออกเป็น 3 ส่วนคือ

1. การวางระบบนำเงินเข้าและเบิกจ่ายผ่านระบบบัญชีธนาคาร การควบคุมการเงินกระทำโดยการวางระบบนำเงินเข้าและเบิกจ่ายผ่านระบบบัญชีธนาคาร ซึ่งมีชื่อกรรมการเป็นผู้ถือสมุดบัญชีเงินฝากจำนวน 3 คน ส่วนการเบิกจ่ายจะใช้เกณฑ์สองในสามของชื่อกรรมการที่เป็นผู้ถือสมุดบัญชีเงินฝาก และเมื่อมีการเบิกจ่ายหรือนำเงินเข้าในบัญชีธนาคาร กรรมการนั้นต้องอธิบายได้ว่าเงินมาจากไหน เบิกไปใช้จ่ายเพื่ออะไร นอกจากนี้การรับหรือจ่ายเงินใดๆจะต้องมีเอกสารหลักฐานที่ชัดเจน เช่น ใบสำคัญจ่ายเงินสด ใบเสร็จรับเงิน เป็นต้น

2. การทำบัญชี การควบคุมเงินโดยระบบบัญชี โดยกลุ่มเกษตรกรจะต้องวางระบบบัญชีที่เกษตรกรสามารถทำได้ด้วยตนเองและเอื้อต่อการตรวจสอบบัญชีจากสมาชิก ตลอดจนบุคคลหรือหน่วยงานภายนอก ระบบบัญชีของกลุ่มหรือองค์กรอาจประกอบไปด้วย บัญชีเงินสดรับ-จ่ายรายวัน บัญชีแยกประเภท บัญชีเจ้าหนี้ บัญชีลูกหนี้ บัญชีสินทรัพย์ ทั้งนี้ขึ้นอยู่กับความต้องการใช้งานของกลุ่ม หากเป็นกลุ่มเกษตรกรสังกัดกรมส่งเสริมการเกษตรหรือกลุ่มสหกรณ์สังกัดกรมส่งเสริมสหกรณ์ ระบบจะเป็นไปตามหน่วยงานนั้นๆ และจะได้รับการตรวจสอบจากกรมตรวจบัญชีสหกรณ์

3. การตรวจสอบการเงินบัญชี การตรวจสอบการเงินกับรายการทางบัญชีควรกระทำเป็น 3 ระยะ คือ รอบวัน รอบเดือน และรอบปี การตรวจสอบการเงินรอบวันจะกระทำในตอนเย็นหลังจากเสร็จสิ้นการดำเนินงานแล้ว โดยการตรวจสอบยอดเงินสดกับบัญชีเงินสดรับ-จ่ายรายวัน เมื่อสิ้นเดือนกลุ่มควรจัดทำงบการเงินประจำเดือน เมื่อสิ้นปีกลุ่มต้องจัดทำงบดุล และงบกำไรขาดทุน พร้อมทั้งการปันผลให้แก่สมาชิก และรายงานประจำปีเพื่อชี้แจงในการประชุมประจำปี การตรวจสอบบัญชีช่วยให้เกิดความถูกต้องและป้องกันการทุจริต ส่วนการงบดุลการเงินทำให้ทราบฐานะทางการเงิน ซึ่งกลุ่มจะสามารถวางแผนการใช้เงินในรอบถัดไปได้โดยมีประสิทธิภาพ (นันทิยา และณรงค์ หุตานุวัตร, 2546)

4.4 กระบวนการพัฒนาองค์กรชุมชน

โกวิท พวงงาม (2551, หน้า 300-303) จะแบ่งการพัฒนาของกลุ่ม/องค์กรชุมชนออกเป็น 3 ระดับตามระดับการพัฒนา ซึ่งจะใช้เป็นฐานในการแบ่งระดับกลุ่มตามโครงการส่งเสริมการมีส่วนร่วมด้านการกระจายอำนาจสู่ท้องถิ่นตามรัฐธรรมนูญ ซึ่งจะแบ่งระดับได้ดังนี้

1. ระดับกลุ่ม/องค์กรชุมชนทั่วไป เป็นระดับกลุ่ม/องค์กรชุมชนที่อยู่ในระดับขั้นของการรวมตัวกัน จะเป็นการกระตุ้นให้สมาชิกตระหนักถึงปัญหา รับรู้ปัญหาเพื่อให้เกิดความสนใจในการเข้าร่วมกลุ่ม/องค์กร โดยการกระตุ้นให้เห็นถึงความจำเป็นในการเข้าร่วมกลุ่ม โดยขั้นตอนการพัฒนาขั้นนี้จะต้องทำการสำรวจข้อมูลและวิเคราะห์ชุมชนในความสนใจเข้าร่วมกลุ่ม



2. ระดับกลุ่ม/องค์กรชุมชนที่จะพัฒนาเป็นแกนนำ เป็นระดับกลุ่ม/องค์กรชุมชนที่อยู่ในระดับที่พัฒนาขึ้นอีกขั้นหนึ่ง เป็นขั้นตอนที่กระตุ้นให้เกิดการรวมกลุ่ม เพื่อแลกเปลี่ยนการเรียนรู้ จากนั้นจึงพัฒนาสู่กลุ่มที่มีการดำเนินกิจกรรมเพื่อดำเนินงานตามเป้าหมายที่กลุ่มได้กำหนดไว้ โดยขั้นตอนการพัฒนาขั้นนี้จะต้องนำเสนอข้อมูลจากกรณีวิเคราะห์ กระตุ้นให้เกิดการคิดค้นแนวทางการแก้ไขปัญหา สนับสนุนด้านความรู้ เทคโนโลยีที่จำเป็น ซึ่งมีคุณสมบัติของกลุ่ม/องค์กรชุมชนดังนี้

1. ระดับความเหนียวแน่นภายในกลุ่ม
2. มีกิจกรรมพัฒนาศักยภาพสมาชิก
3. มีแหล่งทุนสนับสนุนในการทำกิจกรรม
4. มีการพบปะปฏิสัมพันธ์และมีกิจกรรมทำร่วมกันอย่างต่อเนื่อง
5. ให้ความสำคัญกับการเข้ามามีส่วนร่วมของสมาชิก
6. มีคณะกรรมการที่มีความเข้าใจเกี่ยวกับกิจกรรมที่ดำเนินการและสามารถเป็นผู้นำที่จะปฏิบัติงานได้จริง

3. ระดับกลุ่ม/องค์กรชุมชนที่พัฒนาเป็นเครือข่าย เป็นระดับกลุ่ม/องค์กรชุมชนที่มีความเข้มแข็งและสามารถพึ่งตนเองได้ รวมทั้งสามารถร่วมมือกับท้องถิ่นกลุ่ม/องค์กรต่างๆ เพื่อพัฒนาตนเอง ซึ่งคุณสมบัติของกลุ่ม/องค์กรที่จะพัฒนาเป็นเครือข่ายมีดังนี้
1. สามารถระดมทุนเข้ากลุ่มได้ด้วยตนเอง
 2. มีกิจกรรมทำร่วมกับกลุ่มอื่นๆ
 3. เป็นกลุ่มแลกเปลี่ยนเรียนรู้ให้แก่กลุ่มอื่น
 4. มีวิสัยทัศน์ เป้าหมาย แผนงาน โครงการ กิจกรรมที่ชัดเจนและระยะยาว
 5. การริเริ่มกิจกรรมใหม่และหาเครือข่ายทางสังคมเข้ามาสนับสนุนกิจกรรมนั้น
 6. สามารถบรรลุวัตถุประสงค์ตามที่กลุ่มได้ตั้งเป้าหมายไว้ได้
 7. การเผยแพร่ข้อมูลข่าวสาร แลกเปลี่ยนข้อมูลไปยังกลุ่มอื่นๆได้
 8. มีการบริหารจัดการกลุ่มอย่างมีส่วนร่วม โปร่งใส สามารถตรวจสอบได้
 9. สมาชิกรู้สึกถึงผลประโยชน์เชิงนามธรรมจากการรวมกลุ่มที่มากกว่าผลประโยชน์ในเชิงรูปธรรม
 10. มีการพัฒนากลุ่ม/องค์กรชุมชนเพื่อสร้างความยั่งยืน

4.5 ลักษณะองค์กรชุมชนและหน่วยงานส่งเสริมการจัดตั้งองค์กรชุมชน

องค์กรชุมชนที่จัดตั้งในประเทศไทยมีทั้งลักษณะทางการและไม่ทางการ และมีหน่วยงานส่งเสริมการจัดตั้งองค์กรชุมชนอยู่ในสังกัดกระทรวงและหน่วยงานของรัฐหลายแห่ง ทั้งที่มีวัตถุประสงค์การจัดตั้งเพื่อด้านเศรษฐกิจ สิ่งแวดล้อม และการพัฒนาสังคมชุมชน ดังตัวอย่างในตารางที่ 1 โดยที่มีการใช้กฎหมายเพื่อส่งเสริมการรวมกลุ่มและรับรองสถานะขององค์กรชุมชนที่แตกต่างกัน รวมทั้งมีขั้นตอนปฏิบัติ ประโยชน์ของกลุ่ม และขั้นตอนปฏิบัติที่แตกต่างกัน ดังรายละเอียดองค์ประกอบการจัดตั้งองค์กรชุมชนในตารางที่ 2

ตารางที่ 1 ตัวอย่างลักษณะองค์กรชุมชนและหน่วยงานส่งเสริมการจัดตั้ง

ลักษณะองค์กรชุมชน	หน่วยงานส่งเสริมการจัดตั้งองค์กรชุมชน
1. วิสาหกิจชุมชน	กรมส่งเสริมการเกษตร
2. กลุ่มเกษตรกร	กรมส่งเสริมสหกรณ์
3. สหกรณ์	กรมส่งเสริมสหกรณ์
4. กองทุนหมู่บ้าน	สำนักงานกองทุนหมู่บ้านและชุมชนเมืองแห่งชาติ (สทบ.)
5. เครือข่ายอาสาสมัครพิทักษ์ ทรัพยากรธรรมชาติและสิ่งแวดล้อม หมู่บ้าน (ทสม.)	กรมส่งเสริมคุณภาพสิ่งแวดล้อม
6. เครือข่ายลุ่มน้ำ	สำนักอนุรักษ์และจัดการต้นน้ำ กรมอุทยานแห่งชาติ สัตว์ป่า และพันธุ์พืช
7. เครือข่ายอนุรักษ์ป่าชุมชน	กรมป่าไม้
8. กองทุนพัฒนาบทบาทสตรี	กรมการพัฒนาชุมชน
9. สภาองค์กรชุมชน	สถาบันพัฒนาองค์กรชุมชน (องค์การมหาชน)

ตารางที่ 2 รายละเอียดองค์ประกอบการจัดตั้งองค์กรชุมชนประเภทต่างๆ

ประเภทองค์กรชุมชน	(1) วิสาหกิจชุมชน
หน่วยงานที่ส่งเสริม	กรมส่งเสริมการเกษตร
วัตถุประสงค์ของการจัดตั้ง	กิจการของชุมชนเกี่ยวกับการผลิตสินค้าการให้บริการอื่นๆที่ดำเนินการโดยคณะบุคคลที่มีความผูกพันมีวิถีชีวิตร่วมกันและรวมตัวกันประกอบกิจการดังกล่าว ไม่ว่าจะเป็นิติบุคคลหรือไม่เป็นนิติบุคคล เพื่อสร้างรายได้และเพื่อการพึ่งพาตนเองของครอบครัว ชุมชนและระหว่างชุมชน
ประโยชน์	วิสาหกิจชุมชนและเครือข่ายวิสาหกิจชุมชนที่จดทะเบียนจะได้รับประโยชน์ ดังนี้ 1. วิสาหกิจชุมชนและเครือข่ายวิสาหกิจชุมชนที่จดทะเบียนจะได้รับการรับรองสถานะในการรวมกลุ่มของวิสาหกิจชุมชนและเครือข่ายวิสาหกิจชุมชนตามกฎหมาย 2. สามารถขอรับการส่งเสริมหรือสนับสนุนจากคณะกรรมการส่งเสริมวิสาหกิจชุมชน 3. มีสิทธิได้รับการส่งเสริมหรือสนับสนุนตามมาตรการที่คณะกรรมการส่งเสริมวิสาหกิจชุมชนกำหนด
กฎหมายที่เกี่ยวข้อง	พ.ร.บ.ส่งเสริมวิสาหกิจชุมชน
ขั้นตอนการจัดตั้ง	ตามประกาศคณะกรรมการส่งเสริมวิสาหกิจชุมชนเรื่องคุณสมบัติและหลักเกณฑ์ของวิสาหกิจชุมชนที่ประสงค์ขอจดทะเบียนวิสาหกิจชุมชนที่ประสงค์จะมายื่นคำขอจดทะเบียนต่อกรมส่งเสริมการเกษตรต้องมีคุณสมบัติและหลักเกณฑ์ ดังต่อไปนี้ 1. เป็นกิจการที่เกี่ยวกับการผลิตสินค้า การให้บริการหรือการอื่น ๆ ที่ทำให้เกิดการพัฒนาและแก้ไขปัญหาของชุมชน 2. เป็นกิจการที่ดำเนินการหรือประสงค์จะดำเนินการร่วมกันในชุมชน โดยคณะบุคคล ที่เป็นนิติบุคคลหรือไม่เป็นนิติบุคคล ประกอบด้วยสมาชิกที่อยู่ร่วมกันในชุมชนไม่น้อยกว่า 7 คน โดยบุคคลดังกล่าวต้องไม่อยู่ในครอบครัวเดียวกัน 3. เป็นกิจการที่มีวัตถุประสงค์เพื่อสร้างรายได้ เพื่อการพึ่งพาตนเองและเพื่อประโยชน์สุขของคนในชุมชน 4. เป็นกิจการที่ไม่ขัดต่อกฎหมาย ความสงบเรียบร้อยหรือศีลธรรมอันดีของประชาชนทั้งนี้ วิสาหกิจชุมชนที่จดทะเบียนจะต้องมีคำว่า “วิสาหกิจชุมชน” อยู่หน้าชื่อ วิสาหกิจชุมชนและเครือข่ายวิสาหกิจชุมชนสามารถยื่นขอจดทะเบียนได้ที่ 1. สำนักงานเกษตรอำเภอ / กิ่งอำเภอ / เขตในกรุงเทพมหานคร และหากท้องที่ใดในกรุงเทพมหานครไม่มีสำนักงานเกษตรเขตให้ยื่นขอจด

	<p>ทะเบียนกับสำนักงานเกษตรเขตใกล้เคียง</p> <p>2. ศูนย์บริการและถ่ายทอดเทคโนโลยีการเกษตรประจำตำบล / แขวง ใน กรุงเทพมหานคร</p> <p>3. สถานที่อื่นตามที่อธิบดีกรมส่งเสริมการเกษตรซึ่งเป็นผู้รักษาการตาม ระเบียบคณะกรรมการส่งเสริมวิสาหกิจชุมชนว่าด้วยการรับจดทะเบียน และการเพิกถอนทะเบียนวิสาหกิจชุมชน พ.ศ.2548 ประกาศกำหนด</p> <p>หลักฐานที่จะใช้ประกอบคำขอยื่นจดทะเบียนวิสาหกิจชุมชน มีดังนี้</p> <p>1. กรณีเป็นนิติบุคคล</p> <ul style="list-style-type: none"> - สำเนาเอกสารแสดงวัตถุประสงค์ ระเบียบ หรือข้อบังคับ - สำเนามติของคณะกรรมการดำเนินการหรือมติของที่ประชุมใหญ่ให้ จดทะเบียน - ทะเบียนรายชื่อสมาชิกและที่อยู่ของสมาชิก - สำเนาข้อบังคับของเครือข่าย (กรณีจดทะเบียนเป็นเครือข่าย) <p>2. กรณีไม่เป็นนิติบุคคล</p> <ul style="list-style-type: none"> - หนังสือให้ความยินยอมของสมาชิกซึ่งมีจำนวนไม่น้อยกว่ากึ่งหนึ่งของ สมาชิกทั้งหมด หรือสำเนามติที่ประชุมซึ่งมอบหมายให้บุคคลหนึ่งบุคคล ใดมาจดทะเบียนวิสาหกิจชุมชนแทน - สำเนาบัตรประจำตัวประชาชนของผู้มีอำนาจทำการแทน - รายชื่อและที่อยู่พร้อมสำเนาบัตรประจำตัวประชาชนของสมาชิก - สำเนาข้อบังคับของเครือข่าย (กรณีจดทะเบียนเป็นเครือข่าย)
แหล่งที่มา	<p>http://www.baac.or.th/km/wp-content/uploads/2015/01/pdf12</p>

ตารางที่ 2 รายละเอียดองค์ประกอบการจัดตั้งองค์กรชุมชนประเภทต่างๆ (ต่อ)

ประเภทองค์กรชุมชน	(2) กลุ่มเกษตรกร
หน่วยงานที่ส่งเสริม	กรมส่งเสริมสหกรณ์
วัตถุประสงค์การจัดตั้ง	กลุ่มเกษตรกรตามพระราชกฤษฎีกาว่าด้วยกลุ่มเกษตรกร พ.ศ. 2547 หมายความว่า บุคคล ผู้ประกอบอาชีพเกษตรกรรมเป็นหลักจำนวนไม่น้อยกว่า สามสิบคน และมีวัตถุประสงค์เพื่อช่วยเหลือซึ่งกันและกันในการประกอบ อาชีพเกษตรกรรม อาจารย์ร่วมกันจัดตั้งเป็นกลุ่มเกษตรกรและจดทะเบียนจัดตั้ง ตามพระราชกฤษฎีกาว่าด้วยกลุ่มเกษตรกร พ.ศ.2547
ประโยชน์	เพื่อช่วยเหลือซึ่งกันและกันในการประกอบอาชีพเกษตรกรรม
กฎหมายที่เกี่ยวข้อง	พระราชกฤษฎีกาว่าด้วยกลุ่มเกษตรกร พ.ศ.2547
ขั้นตอนการจัดตั้ง	<p>เกษตรกรจำนวนไม่น้อยกว่าสามสิบคน ผู้ประสงค์จะจัดตั้งกลุ่มเกษตรกร ให้ ประสานขอคำแนะนำจากเจ้าหน้าที่ส่งเสริมสหกรณ์ สำนักงานสหกรณ์จังหวัด แห่งท้องที่ ซึ่งมีขั้นตอนการดำเนินการจัดตั้งกลุ่มเกษตรกร จำนวน 5 ขั้นตอน ดังนี้</p> <p><u>ขั้นตอนที่ 1 การรวบรวมเกษตรกร</u> ไม่น้อยกว่า 30 คน</p> <p><u>ขั้นตอนที่ 2 การเตรียมการจัดตั้งกลุ่มเกษตรกร</u></p> <p>(1) จัดประชุมเกษตรกรผู้ซึ่งประสงค์จะจัดตั้งกลุ่มเกษตรกร เพื่อ</p> <ul style="list-style-type: none"> - เลือกบุคคลจากที่ประชุมจำนวนไม่น้อยกว่า 7 คน เป็นคณะผู้ก่อการ - กำหนดชื่อกลุ่มเกษตรกรตามประเภทเกษตรกรรม <p>(2) คณะผู้ก่อการ ต้องดำเนินการ</p> <ul style="list-style-type: none"> - กำหนดวัตถุประสงค์ของกลุ่มเกษตรกรตามประเภทเกษตรกรรมให้ สอดคล้องกับ ความต้องการของสมาชิก - จัดทำบัญชีรายชื่อเกษตรกรผู้ซึ่งจะเป็นสมาชิกกลุ่มเกษตรกร - จัดทำร่างข้อบังคับของกลุ่มเกษตรกร ซึ่งอย่างน้อยต้องมีรายการ <p>(3) คณะผู้ก่อการจัดประชุมผู้ซึ่งจะเป็นสมาชิกกลุ่มเกษตรกร โดย</p> <ul style="list-style-type: none"> - นัดประชุมผู้ซึ่งจะเป็นสมาชิกกลุ่มเกษตรกร - จัดทำระเบียบวาระการประชุม - จัดเตรียมบัญชีลงชื่อผู้เข้าประชุม - จัดเตรียมสมุดบันทึกรายงานการประชุม - จัดประชุมผู้ซึ่งจะเป็นสมาชิกกลุ่มเกษตรกร เพื่อรับทราบชื่อกลุ่ม เกษตรกร การกำหนด วัตถุประสงค์ <p><u>ขั้นตอนที่ 3 การขอจดทะเบียนจัดตั้งกลุ่มเกษตรกร</u></p> <p>คณะผู้ก่อการยื่นคำขอจดทะเบียนจัดตั้งกลุ่มเกษตรกรต่อนายทะเบียน กลุ่มเกษตรกรประจำจังหวัดแห่งท้องที่ที่จะจัดตั้งกลุ่มเกษตรกร ผ่านสำนักงาน สหกรณ์จังหวัดแห่งท้องที่ กรณีภูมิภาค หรือสำนักงาน ส่งเสริมสหกรณ์ พื้นที่ 1 หรือพื้นที่ 2 กรณีกรุงเทพมหานคร เพื่อตรวจสอบความถูกต้องของเอกสาร การขอจดทะเบียนกลุ่มเกษตรกร ประกอบด้วย</p>

ตารางที่ 2 รายละเอียดองค์ประกอบการจัดตั้งองค์กรชุมชนประเภทต่างๆ (ต่อ)

ประเภทองค์กรชุมชน	(2) กลุ่มเกษตรกร
ขั้นตอนการจัดตั้ง (ต่อ)	(1) คำขอจดทะเบียนจัดตั้งกลุ่มเกษตรกร จำนวน 1 ฉบับ (2) ร่างข้อบังคับของกลุ่มเกษตรกร จำนวน 4 ฉบับ (3) บัญชีรายชื่อเกษตรกรผู้ซึ่งจะเป็นสมาชิกกลุ่มเกษตรกร จำนวน 2 ชุด (4) สำเนารายงานการประชุมเกษตรกรผู้ซึ่งจะจัดตั้งกลุ่มเกษตรกร จำนวน 2 ชุด (5) สำเนารายงานการประชุมผู้ซึ่งจะเป็นสมาชิกกลุ่มเกษตรกรจำนวน 2 ชุด
แหล่งที่มา	คู่มือการจัดตั้งกลุ่มเกษตรกร กรมส่งเสริมสหกรณ์ http://webhost.cpd.go.th
ประเภทองค์กรชุมชน	(3) สหกรณ์
หน่วยงานที่ส่งเสริม	กรมส่งเสริมสหกรณ์
วัตถุประสงค์ของการจัดตั้ง	1. ให้บริการด้านสินเชื่อ 2. รับฝากเงินจากสมาชิก 3. จัดหาวัสดุ สิ่งของที่จำเป็นมาจำหน่ายแก่สมาชิก 4. รวบรวมผลผลิตของสมาชิกออกจำหน่าย 5. ให้การบริการและบำรุงที่ดิน 6. ให้การศึกษาอบรมแก่สมาชิก
ประโยชน์	เพื่อประโยชน์ทางเศรษฐกิจและสังคม โดยช่วยตนเองและช่วยเหลือซึ่งกันและกัน
กฎหมายที่เกี่ยวข้อง	พระราชบัญญัติสหกรณ์ พ.ศ. 2542 โดยกำหนดประเภทสหกรณ์ที่จะรับการจดทะเบียน พ.ศ. 2548 ลงวันที่ 29 มิถุนายน 2548 กำหนดไว้ 7 ประเภท คือ 1. สหกรณ์การเกษตร 2. สหกรณ์ประมง 3. สหกรณ์นิคม 4. สหกรณ์ร้านค้า 5. สหกรณ์บริการ 6. สหกรณ์ออมทรัพย์ 7. สหกรณ์เครดิตยูเนียน

ตารางที่ 2 รายละเอียดองค์ประกอบการจัดตั้งองค์กรชุมชนประเภทต่างๆ (ต่อ)

ประเภทองค์กรชุมชน	(2) สหกรณ์
<p>ขั้นตอนการจัดตั้ง</p>	<p>ชื่อสหกรณ์ ซึ่งต้องมีคำว่า “จำกัด” อยู่ท้ายชื่อ ทั้งนี้ ชื่อสหกรณ์ต้องเป็นภาษาไทยเท่านั้น หากสหกรณ์ประสงค์จะใช้ชื่อหน่วยงานซึ่งเป็นภาษาอื่นเป็นส่วนหนึ่งของชื่อ สหกรณ์ ต้องทับศัพท์เป็นภาษาไทย ในกรณีที่สหกรณ์ต้องการกำหนดชื่อสหกรณ์เป็นภาษาอื่น เช่นภาษาอังกฤษด้วย ให้ใช้ชื่อภาษาไทยเป็นชื่อในการขอจดทะเบียน สหกรณ์ และกำหนดชื่อภาษาอื่นในข้อบังคับสหกรณ์ต่อจากชื่อที่เป็นภาษาไทย</p> <p>ขั้นตอนที่ 1 รวบรวมกลุ่มบุคคล</p> <ol style="list-style-type: none"> 1. เป็นบุคคลธรรมดาบรรลุนิติภาวะมีจำนวนบุคคลไม่น้อยกว่าสิบคน 2. บุคคลที่มารวมกัน ควรมีอาชีพอย่างเดียวกัน หรือใกล้เคียงกัน หรือมีปัญหาความเดือดร้อนทางเศรษฐกิจหรือสังคม และต้องการร่วมมือกันแก้ไขปัญหานั้นโดยทำกิจการเพื่อมุ่งให้ได้ประโยชน์ร่วมกัน ตามประเภทของสหกรณ์ที่ขอจดทะเบียน 3. ทุกคนต้องสมัครใจรวมกันลงทุนด้วยวิธีการถือหุ้นอย่างน้อยหนึ่งหุ้น (ตามที่ข้อบังคับสหกรณ์กำหนด) 4. ยินยอมปฏิบัติตามกฎเกณฑ์ของกฎหมาย และกติกาสหกรณ์ (ข้อบังคับ) ที่พวกตนกำหนดขึ้นอย่างเคร่งครัด ด้วยความเสียสละ มีวินัย และซื่อสัตย์สุจริต <p>ขั้นตอนที่ 2 เตรียมการจัดตั้งสหกรณ์</p> <ol style="list-style-type: none"> 1. กลุ่มประชุมกัน เรียกว่า “การประชุมผู้ซึ่งประสงค์จะเป็นสมาชิกสหกรณ์” เพื่อ <ol style="list-style-type: none"> 1.1 เลือกบุคคลจากที่ประชุมนั้น จำนวนไม่น้อยกว่า 10 คน เป็นผู้แทนกลุ่มเรียกว่า “คณะผู้จัดตั้งสหกรณ์” 1.2 กำหนดชื่อสหกรณ์อย่างน้อย 3 ชื่อ เรียงลำดับตามความต้องการของสหกรณ์เพื่อนายทะเบียนตรวจสอบความซ้ำซ้อนกับชื่อสหกรณ์ที่ได้รับการจดทะเบียนไว้แล้ว 2. คณะผู้จัดตั้งสหกรณ์ ต้องไปดำเนินการ คือ <ol style="list-style-type: none"> 2.1 แจ้งชื่อสหกรณ์ให้นายทะเบียนสหกรณ์ตรวจสอบ เพื่อป้องกันการซ้ำซ้อนของชื่อสหกรณ์ ตามแบบคำขออนุญาตตั้งชื่อสหกรณ์ 2.2 พิจารณาเลือกประเภทของสหกรณ์ และกำหนดวัตถุประสงค์ตามความต้องการของสมาชิก เพื่อสหกรณ์ที่จะจัดตั้งจะได้ดำเนินการอำนวยความสะดวกต่อสมาชิก และเพื่อกำหนดประเภทของสหกรณ์นั้นๆ

ตารางที่ 2 รายละเอียดองค์ประกอบการจัดตั้งองค์กรชุมชนประเภทต่างๆ (ต่อ)

ประเภทองค์กรชุมชน	(3) สหกรณ์
<p>ขั้นตอนการจัดตั้ง (ต่อ)</p>	<p>2.3 จัดทำแผนดำเนินการเกี่ยวกับธุรกิจหรือกิจกรรมของสหกรณ์อย่างน้อยประกอบด้วย</p> <ul style="list-style-type: none"> - กำหนดระยะเวลาการดำเนินการตามแผน ต้องไม่น้อยกว่า 1 ปีทางบัญชี - การรับสมัครสมาชิกเพิ่ม - การดำเนินธุรกิจโดยสมาชิกมีส่วนร่วม - การจัดหาทุนดำเนินงาน - การฝึกอบรมเพื่อให้ความรู้แก่สมาชิก - การจัดให้มีผู้จัดทำบัญชีสหกรณ์ <p>2.4 จัดทำบัญชีรายชื่อบุคคลที่ประสงค์จะเป็นสมาชิกสหกรณ์ ซึ่งต้องประกอบด้วยลำดับที่ ชื่อ-สกุล อายุ เลขหมายบัตรประจำตัวประชาชน ที่อยู่ อาชีพ ลายมือชื่อ จำนวนหุ้นที่จะถือแรกตั้ง จำนวนเงินค่าหุ้น และลายมือชื่อซึ่งจะเป็นสมาชิกสหกรณ์</p> <p>2.5 จัดทำข้อบังคับสหกรณ์ (ข้อบังคับสหกรณ์ คือ ข้อตกลงร่วมกันอันเป็นสัญญาว่าสมาชิกทุกคนต้องปฏิบัติตามโดยเคร่งครัด สมาชิกคนหนึ่งคนใดกระทำหรือละเว้นการกระทำโดยมิชอบไม่ได้) ข้อบังคับตัวอย่างขอได้ที่สำนักงานสหกรณ์จังหวัดทุกแห่ง</p> <p>2.6 คณะผู้จัดตั้งสหกรณ์จัดการประชุมบุคคลที่มีรายชื่อในบัญชี เรียกว่า “ประชุมผู้ซึ่งจะเป็นสมาชิกสหกรณ์” เพื่อให้รับทราบข้อซึ่งผ่านการตรวจสอบแล้วจากนายทะเบียนสหกรณ์ การกำหนดวัตถุประสงค์ ประเภทของสหกรณ์ แผนดำเนินการเกี่ยวกับธุรกิจหรือกิจกรรมของสหกรณ์ และร่วมกันพิจารณาข้อบังคับ เพื่อตกลงกันกำหนด ให้เป็นข้อบังคับของสหกรณ์</p> <p>ขั้นตอนที่ 3 กลุ่มจัดตั้งและส่งเสริมสหกรณ์รายงานสหกรณ์จังหวัดในฐานะรองนายทะเบียนสหกรณ์ รับผิดชอบสหกรณ์และออกใบสำคัญรับจดทะเบียนให้สหกรณ์ที่ขอจดนั้น เอกสารประกอบด้วย</p> <ol style="list-style-type: none"> 1. ค่าขอจดทะเบียนสหกรณ์ 2. สำเนารายงานการประชุมผู้ซึ่งประสงค์จะเป็นสมาชิกสหกรณ์ 3. สำเนารายงานการประชุมผู้ซึ่งจะเป็นสมาชิกสหกรณ์ 4. บัญชีรายชื่อผู้ซึ่งจะเป็นสมาชิกสหกรณ์ 5. แผนดำเนินการเกี่ยวกับธุรกิจหรือกิจกรรมของสหกรณ์ 6. หนังสือหัวหน้ากลุ่มจัดตั้งและส่งเสริมสหกรณ์รับรองข้อบังคับเอกสารเพื่อให้สหกรณ์จังหวัดในฐานะรองนายทะเบียนสหกรณ์ลงนามประกอบด้วย

ตารางที่ 2 รายละเอียดองค์ประกอบการจัดตั้งองค์กรชุมชนประเภทต่างๆ (ต่อ)

ประเภทองค์กรชุมชน	(3) สหกรณ์
<p>ขั้นตอนการจัดตั้ง (ต่อ)</p>	<p>6.1 ข้อบังคับสหกรณ์จำนวน 4 เล่ม 6.2 ใบสำคัญรับจดทะเบียนสหกรณ์</p> <p>ขั้นตอนที่ 4 การดำเนินการของสหกรณ์หลังจากได้รับจดทะเบียนจัดตั้งสหกรณ์</p> <ol style="list-style-type: none"> 1. สหกรณ์ที่จดทะเบียนแล้วมีสถานภาพเป็นนิติบุคคล 2. บุคคลตามบัญชีรายชื่อผู้ซึ่งจะเป็นสมาชิกสหกรณ์มีสถานภาพเป็นสมาชิกตั้งแต่วันที่นายทะเบียนสหกรณ์รับจดทะเบียนสหกรณ์ และได้ชำระค่าหุ้น ค่าธรรมเนียมแรกเข้า ตามจำนวนที่กำหนดครบถ้วนแล้ว 3. คณะผู้จัดตั้งสหกรณ์ มีอำนาจหน้าที่และสิทธิเช่นเดียวกับคณะกรรมการดำเนินการสหกรณ์ 4. คณะผู้จัดตั้งสหกรณ์ ดำเนินกิจการสหกรณ์ได้ตามที่กำหนดในข้อบังคับ 5. คณะผู้จัดตั้งสหกรณ์ต้องจัดประชุมสมาชิกสหกรณ์ เป็นการประชุมใหญ่สามัญครั้งแรกภายใน 90 วัน นับแต่วันที่จดทะเบียนสหกรณ์ เพื่อเลือกตั้งคณะกรรมการดำเนินการสหกรณ์ และอนุมัติแผนการดำเนินการเกี่ยวกับธุรกิจหรือ กิจกรรมของสหกรณ์ และมอบหมายการทิ้งปวงให้กับคณะกรรมการดำเนินการสหกรณ์ <p>สหกรณ์ที่ได้รับการจดทะเบียนแล้ว หากไม่ปฏิบัติตามแผนดำเนินการเกี่ยวกับธุรกิจหรือกิจกรรมของสหกรณ์ที่กำหนดไว้โดยไม่มีเหตุผลอันสมควร ให้ถือว่า สหกรณ์ไม่อาจดำเนินการให้เป็นผลดี หรือการดำเนินกิจกรรมของสหกรณ์ ก่อให้เกิดความเสียหายแก่สหกรณ์หรือประโยชน์ส่วนรวม นายทะเบียนสหกรณ์มีอำนาจสั่งเลิกสหกรณ์ได้</p>
<p>แหล่งที่มา</p>	<p>คำแนะนำการจัดตั้งสหกรณ์ กรมส่งเสริมสหกรณ์ http://webhost.cpd.go.th</p>

ตารางที่ 2 รายละเอียดองค์ประกอบการจัดตั้งองค์กรชุมชนประเภทต่างๆ (ต่อ)

ประเภทองค์กรชุมชน	(4) กองทุนหมู่บ้าน
หน่วยงานที่ส่งเสริม	สำนักงานกองทุนหมู่บ้านและชุมชนเมืองแห่งชาติ (สทบ.)
วัตถุประสงค์ของการจัดตั้ง	เพื่อเป็นแหล่งเงินทุนหมุนเวียนสำหรับการลงทุนเพื่อพัฒนาอาชีพ สร้างงาน สร้างรายได้ เพิ่มรายได้และลดรายจ่าย หรือสำหรับการส่งเสริมและพัฒนาไปสู่การสร้างสวัสดิภาพ สวัสดิการ หรือ ประโยชน์ส่วนรวมอื่นใดให้แก่ประชาชนในหมู่บ้านหรือชุมชนเมือง รวมถึงเป็นแหล่งเงินทุนหมุนเวียน เพื่อบรรเทาความเดือดร้อนเร่งด่วนสำหรับประชาชนในหมู่บ้านหรือชุมชนเมือง และลดการกู้ยืมเงิน นอกระบบของประชาชน
ประโยชน์	ทำให้กลุ่มคนที่ไม่สามารถเข้าถึงบริการทางการเงินเชิงพาณิชย์ในระบบ (formal financial services) เนื่องจากไม่มีรายได้เพียงพอและส่วนใหญ่ไม่มีหลักทรัพย์ค้ำประกัน เงินกู้สามารถเข้าถึงสินเชื่อสำหรับประชาชนระดับฐานรากได้มากขึ้น อันเป็นการกระตุ้นเศรษฐกิจฐานรากของประเทศ พัฒนาคุณภาพชีวิต และบรรเทาปัญหาความยากจนของประชาชน รวมทั้งเสริมสร้างภูมิคุ้มกันทางเศรษฐกิจและสังคมของประเทศสู่การพึ่งพาตนเองอย่างยั่งยืน
กฎหมายที่เกี่ยวข้อง	พระราชบัญญัติกองทุนหมู่บ้านและชุมชนเมืองแห่งชาติ พ.ศ.2547
ขั้นตอนการจัดตั้ง	ในแต่ละหมู่บ้านหรือชุมชนเมืองให้จัดตั้งกองทุนหมู่บ้านขึ้นกองทุนหนึ่ง เรียกชื่อว่า “กองทุนหมู่บ้าน” หรือ “กองทุนชุมชนเมือง” แล้วแต่กรณีโดยให้คณะผู้จัดตั้ง กองทุนหมู่บ้านยื่นขอจัดตั้งและจดทะเบียนกองทุนหมู่บ้านต่อนายทะเบียนกองทุนหมู่บ้านตาม ระเบียบที่คณะกรรมการกำหนด กองทุนหมู่บ้านที่จดทะเบียนตามวรรคหนึ่งให้มีฐานะเป็นนิติบุคคล
แหล่งที่มา	กองทุนหมู่บ้านและชุมชนเมืองแห่งชาติ สำนักงานงบประมาณของรัฐสภา สำนักงานเลขาธิการสภาผู้แทนราษฎร http://www.parliament.go.th/ewtadmin/ewt/parbudget/ewt_dl_link.php?nid=105

ตารางที่ 2 รายละเอียดองค์ประกอบการจัดตั้งองค์กรชุมชนประเภทต่างๆ (ต่อ)

ประเภทองค์กรชุมชน	(5) เครือข่ายลุ่มน้ำ
หน่วยงานที่ส่งเสริม	สำนักอนุรักษ์และจัดการต้นน้ำ กรมอุทยานแห่งชาติ สัตว์ป่า และพันธุ์พืช
วัตถุประสงค์ของการจัดตั้ง	<ol style="list-style-type: none"> 1. เพื่อก่อให้เกิดกระบวนการมีส่วนร่วมของคณะกรรมการเครือข่ายภายในชุมชนและให้ชุมชนมีส่วนร่วม 2. เพื่อก่อให้เกิดความสามัคคีในชุมชน 3. เพื่ออนุรักษ์ ป้องกัน ดูแลฟื้นฟูทรัพยากรธรรมชาติและสิ่งแวดล้อมในพื้นที่ลุ่มน้ำ 4. เพื่อก่อให้เกิดกระบวนการเรียนรู้ แลกเปลี่ยนประสบการณ์ภายในองค์กรเครือข่ายลุ่มน้ำ
ประโยชน์	เพื่อการอนุรักษ์ทรัพยากรธรรมชาติและสิ่งแวดล้อม ให้ชุมชนเห็นความสำคัญของการใช้ที่ดิน ทรัพยากรน้ำ การดูแลป่าและป้องกันไฟป่า
กฎหมายที่เกี่ยวข้อง	พระราชบัญญัติอุทยานแห่งชาติ พ.ศ. 2504
ขั้นตอนการจัดตั้ง	<p>การจัดตั้งกลุ่มเครือข่ายลุ่มน้ำขึ้นจะเป็นการก่อตั้งแบบไม่เป็นทางการเป็นโครงการต่อเนื่องจากโครงการส่งเสริมและพัฒนาการมีส่วนร่วมของชุมชนในพื้นที่ป่าอนุรักษ์ (สสอ.) เพื่อทำหน้าที่ในการอนุรักษ์และพัฒนาทรัพยากรธรรมชาติในระดับชุมชนและระดับลุ่มน้ำ โดยจะมีการคัดเลือกคณะกรรมการในแต่ละกลุ่มเป็นจำนวนเท่าๆกัน เพื่อทำให้เกิดความเสมอภาคในการบริหารจัดการของกลุ่ม การตัดสินใจในเรื่องต่างๆ จะตัดสินใจร่วมกันโดยใช้วิธีการโหวตในการประชุม เพื่อที่จะให้ความสำคัญกับสมาชิกทุกคน</p>
ที่มาของแหล่งทุน	งบประมาณจากโครงการส่งเสริมและพัฒนาการมีส่วนร่วมของชุมชนในพื้นที่ป่าอนุรักษ์ (สสอ.) สำนักอนุรักษ์และจัดการต้นน้ำ กรมอุทยานแห่งชาติ สัตว์ป่า และพันธุ์พืช
แหล่งที่มา	เครือข่ายลุ่มน้ำแม่ตื่น

ตารางที่ 2 รายละเอียดองค์ประกอบการจัดตั้งองค์กรชุมชนประเภทต่างๆ (ต่อ)

ประเภทองค์กรชุมชน	(6) เครือข่ายอาสาสมัครพิทักษ์ทรัพยากรธรรมชาติและสิ่งแวดล้อมหมู่บ้าน (ทสม.)
หน่วยงานที่ส่งเสริม	กรมส่งเสริมคุณภาพสิ่งแวดล้อม
วัตถุประสงค์ของการจัดตั้ง	1. เพื่อเสริมสร้างศักยภาพ ความเข้มแข็ง กระบวนการ เรียนรู้และพึ่งตนเองของชุมชน ในการบริหารจัดการทรัพยากรธรรมชาติและสิ่งแวดล้อมอย่างยั่งยืน ในท้องถิ่นของตนเอง 2. เพื่อเชื่อมโยงการบริหารจัดการทรัพยากรธรรมชาติและสิ่งแวดล้อมระหว่าง ระดับ นโยบาย และระดับชุมชน
ประโยชน์	เป็นการรวมตัวกันของผู้มีจิตอาสาและใจรักสิ่งแวดล้อม มีบทบาทสำคัญในฐานะผู้นำการเปลี่ยนแปลงและเป็นกลไกประสานความร่วมมือในการจัดการทรัพยากรธรรมชาติและสิ่งแวดล้อมระดับท้องถิ่นอย่างยั่งยืน
กฎหมายที่เกี่ยวข้อง	พระราชบัญญัติส่งเสริมและรักษาคุณภาพสิ่งแวดล้อมแห่งชาติ พ.ศ.2535
ขั้นตอนการจัดตั้ง	ผู้ที่จะสมัครเป็น ทสม. ควรมีคุณสมบัติ ดังต่อไปนี้ (1) มีสัญชาติไทย (2) มีอายุไม่ต่ำกว่า 15 ปี บริบูรณ์ (3) เป็นผู้เลื่อมใสในการปกครองระบอบประชาธิปไตยอันมีพระมหากษัตริย์ทรงเป็น ประมุข ตามรัฐธรรมนูญแห่งราชอาณาจักรไทยด้วยความบริสุทธิ์ใจ (4) มีภูมิลำเนาหรือถิ่นที่อยู่ประจำใน จังหวัดนั้น (5) เป็นผู้สมัครใจที่จะอาสาดำเนินงานทางด้านการอนุรักษ์ สงวน คุ้มครอง และฟื้นฟู ทรัพยากรธรรมชาติและสิ่งแวดล้อม (6) เป็นบุคคลที่มีความเสียสละและอุทิศตัวในการทำงานเพื่อส่วนรวม (7) เป็นบุคคลที่เปิดโอกาสให้กับตัวเองและผู้อื่นในการแสวงหา เรียนรู้ และเพิ่มพูนความรู้ และประสบการณ์ (8) เป็นบุคคลที่ตระหนักถึงความสำคัญของการมีส่วนร่วมที่จะใช้เป็นแนวทาง ใน การทำงานร่วมกัน
ที่มาของแหล่งทุน	กรมส่งเสริมคุณภาพสิ่งแวดล้อมเสนอขอของบประมาณรายจ่ายประจำปี
แหล่งที่มา	http://psdg.mnre.go.th

ตารางที่ 2 รายละเอียดองค์ประกอบการจัดตั้งองค์กรชุมชนประเภทต่างๆ (ต่อ)

ประเภทองค์กรชุมชน	(7) เครือข่ายอนุรักษ์ป่าชุมชน
หน่วยงานที่ส่งเสริม	กรมป่าไม้
วัตถุประสงค์ของการจัดตั้ง	<ol style="list-style-type: none"> ส่งเสริมให้ชุมชนได้มีส่วนร่วมกับรัฐในการอนุรักษ์ และฟื้นฟูและพัฒนาสภาวะแวดล้อม ให้ชุมชนเกิดการรวมตัวกันเพื่อจัดการดูแลรักษาและใช้ทรัพยากรป่าด้วยตนเองอย่างยั่งยืน ให้ชุมชนมีความรู้สึกว่าเป็นเจ้าของทรัพยากรป่า เกิดความร่วมมือรักษาระบบนิเวศธรรมชาติและสภาพแวดล้อม ลดการทำลายป่าและเป็นการฟื้นฟูสภาพป่า
ประโยชน์	ดูแลรักษาและใช้ทรัพยากรป่าด้วยชุมชนอย่างยั่งยืน
กฎหมายที่เกี่ยวข้อง	พระราชบัญญัติป่าไม้ พ.ศ.2484
ขั้นตอนการจัดตั้ง	<ol style="list-style-type: none"> คัดเลือกคณะกรรมการเครือข่ายระดับหมู่บ้านและระดับตำบล เพื่อจัดตั้งกลุ่มเครือข่ายอนุรักษ์ป่าชุมชน การจัดทำคำขออนุญาตและโครงการป่าชุมชน ชุมชนที่สนใจจัดทำโครงการป่าชุมชนจะจัดทำคำขอตามแบบฟอร์มของกรมป่าไม้ คือ <ol style="list-style-type: none"> ปชช.1 - คำขออนุญาตจัดทำโครงการป่าชุมชน มีผู้ใหญ่บ้านเป็นผู้ยื่นคำขอ โดยต้องมีราษฎรที่มีอายุ 18 ปี ขึ้นไป จำนวนไม่ต่ำกว่า 50 คน เข้าร่วม ปชช.2 - รายงานการตรวจสอบสภาพป่าที่มีผู้ขออนุญาตจัดทำโครงการป่าชุมชนโดยเจ้าหน้าที่ผู้รับผิดชอบเข้าตรวจสอบสภาพป่าร่วมกับผู้นำชุมชน เพื่อกำหนดพิกัดพื้นที่ที่ขอจัดตั้งเป็นป่าชุมชน และตรวจสอบสภาพป่า ปชช.3 - โครงการป่าชุมชน จัดทำโดยชุมชนโดยการแนะนำของเจ้าหน้าที่และผ่านความเห็นชอบจากองค์กรปกครองส่วนท้องถิ่น หรืออำเภอเพื่อขออนุมัติ จากอธิบดีกรมป่าไม้
ที่มาของแหล่งทุน	<ol style="list-style-type: none"> กรมป่าไม้จ่ายเงินสนับสนุนการดำเนินงานของชุมชน เป้าหมายในปีแรกประมาณ 50,000-100,000 บาท ใน 2 กิจกรรม คือ กิจกรรมการบริหารจัดการป่าชุมชน และกิจกรรมพัฒนาอาชีพด้านป่าไม้ การจ่ายเงิน กรมป่าไม้จ่ายตรงเข้าบัญชีธนาคารของชุมชนโดยมีประธานกรรมการป่าชุมชนของหมู่บ้านเป้าหมายเป็นผู้รับเงินอุดหนุนตามระเบียบของกรมป่าไม้ เจ้าหน้าที่ผู้รับผิดชอบ ติดตามและให้คำแนะนำการปฏิบัติงานและการใช้จ่ายเงินอุดหนุน ของหมู่บ้านเป้าหมายให้เป็นไปตามแบบเสนอโครงการ และจัดทำรายงานเสนอสำนักจัดการป่าชุมชน
แหล่งที่มา	http://www.forest.go.th

ตารางที่ 2 รายละเอียดองค์ประกอบการจัดตั้งองค์กรชุมชนประเภทต่างๆ (ต่อ)

ประเภทกลุ่ม	(8) กองทุนพัฒนาบทบาทสตรี
หน่วยงานที่ส่งเสริม	กรมการพัฒนาชุมชน
วัตถุประสงค์ของกลุ่ม	<ol style="list-style-type: none"> 1. เป็นแหล่งเงินทุนหมุนเวียนดอกเบี้ยต่ำหรือปลอดดอกเบี้ย ในการสร้างโอกาสให้สตรีเข้าถึงแหล่งทุนสำหรับการลงทุน เพื่อพัฒนาอาชีพ สร้างงาน สร้างรายได้ หรือสำหรับการส่งเสริมและพัฒนาไปสู่การสร้างสวัสดิภาพ หรือสวัสดิการให้แก่สตรี 2. เป็นแหล่งเงินทุนเพื่อการพัฒนาศักยภาพสตรีและเครือข่ายสตรี การเฝ้าระวังและดูแลปัญหาของสตรี ตลอดจนการช่วยเหลือเยียวยาสตรีที่ประสบปัญหาในทุกรูปแบบ การรณรงค์ให้สังคมเข้าใจปัญหาสตรีในทุกมิติ และการคุ้มครองและพิทักษ์สิทธิสตรี 3. เป็นแหล่งเงินทุนเพื่อการส่งเสริม สนับสนุนการจัดกิจกรรมในการพัฒนาบทบาทสตรีและแก้ไขปัญหาสตรีขององค์กรต่าง ๆ การสร้างภาวะผู้นำ การพัฒนาองค์ความรู้ คุณภาพชีวิต รวมทั้งเสริมสร้างความเข้มแข็งทางด้านเศรษฐกิจและสังคมของสตรี 4. เป็นแหล่งเงินทุนเพื่อการสนับสนุนโครงการอื่นๆที่เป็นการแก้ไขปัญหาและ พัฒนาสตรี ตามที่คณะกรรมการกองทุนพัฒนาบทบาทสตรีแห่งชาติพิจารณาเห็นสมควร
ประโยชน์ของกลุ่ม	เพื่อให้สตรีทุกคนได้ใช้ประโยชน์จากกองทุนพัฒนาบทบาทสตรี ในการมีส่วนร่วมสร้างสรรค์พัฒนาเศรษฐกิจและสังคมของประเทศ
กฎหมายที่เกี่ยวข้อง	ระเบียบคณะกรรมการกองทุนพัฒนาบทบาทสตรีแห่งชาติว่าด้วยการบริหารกองทุนพัฒนาบทบาทสตรี พ.ศ. ๒๕๕๕
ขั้นตอนการจัดตั้งกลุ่ม	<p>สมาชิกมี 2 ประเภท ดังนี้</p> <ol style="list-style-type: none"> 1) สมาชิกประเภทบุคคลธรรมดา ได้แก่ <ol style="list-style-type: none"> 1.1) สตรีผู้มีสัญชาติไทย ซึ่งมีอายุตั้งแต่สิบห้าปีบริบูรณ์ขึ้นไป และ 1.2) มีภูมิลำเนาหรือถิ่นที่อยู่เป็นผู้ที่มีชื่ออยู่ในทะเบียนบ้าน หรือ 1.3) เป็นผู้มีชื่ออยู่ในทะเบียนบ้าน 1.4) อาศัยอยู่ในหมู่บ้านหรือชุมชนที่ขอขึ้นทะเบียนไม่น้อยกว่า 6 เดือน และ 1.5) ได้ขึ้นทะเบียนเป็นสมาชิกกองทุนพัฒนาบทบาทสตรี

ตารางที่ 2 รายละเอียดองค์ประกอบการจัดตั้งองค์กรชุมชนประเภทต่างๆ (ต่อ)

ประเภทองค์กรชุมชน	(8) กองทุนพัฒนาบทบาทสตรี
<p>ขั้นตอนการจัดตั้งกลุ่ม (ต่อ)</p>	<p>2) สมาชิกประเภทองค์กรสตรี ได้แก่</p> <p>2.1) มูลนิธิหรือสมาคม ที่ตั้งอยู่ในท้องที่ตำบลหรือจังหวัดที่ขอขึ้นทะเบียนไม่น้อยกว่า 6 เดือน มีการดำเนินงานและมีผลงานเป็นที่ประจักษ์ในความรับผิดชอบ เสียสละ หรือมีส่วนร่วมในการทำประโยชน์แก่สังคมเกี่ยวกับการทำงาน การฝึกอาชีพ การพัฒนาช่วยเหลือ หรือการคุ้มครองและพิทักษ์สิทธิสตรี</p> <p>2.2) ได้ขึ้นทะเบียนเป็นสมาชิกกองทุนฯ ประเภทองค์กร คณะกรรมการกองทุนพัฒนาบทบาทสตรีจังหวัด (คกส.จ.) คกส.จ. ประกอบด้วย คกส.ต. ในแต่ละตำบลของแต่ละอำเภอ คัดเลือกกันเองให้เหลืออำเภอละ 1 คน เป็นกรรมการ และผู้ทรงคุณวุฒิ 5 คน ให้ผู้ว่าราชการจังหวัดและนายกองค์การบริหารส่วนจังหวัด เป็นที่ปรึกษาโดยตำแหน่ง</p> <p>1) เงินทุนประเดิมที่รัฐบาลจัดสรรให้ 2) เงินอุดหนุนที่รัฐบาลจัดสรรให้จากงบประมาณรายจ่ายประจำปี 3) เงินสนับสนุนอื่นๆ ที่รัฐบาลจัดสรรให้เพิ่มเติมตามความเหมาะสม 4) เงินหรือทรัพย์สินที่มีผู้บริจาคให้ 5) เงินที่ได้รับจากต่างประเทศหรือองค์การระหว่างประเทศ 6) ดอกผลหรือผลประโยชน์ที่เกิดจากเงินหรือทรัพย์สินของกองทุน 7) เงินหรือทรัพย์สินที่ตกเป็นของกองทุนหรือกองทุนได้รับตามกฎหมายอื่น</p>
แหล่งที่มา	http://www.womenfund.in.th

ตารางที่ 2 รายละเอียดองค์ประกอบการจัดตั้งองค์กรชุมชนประเภทต่างๆ (ต่อ)

ประเภท องค์กร ชุมชน	(9) สภาองค์กรชุมชน
หน่วยงานที่ ส่งเสริม	สถาบันพัฒนาองค์กรชุมชน (องค์การมหาชน)
วัตถุประสงค์ของการ จัดตั้ง	เพื่อประโยชน์ร่วมกันในการประกอบ อาชีพ การพัฒนาอาชีพ การเพิ่มรายได้ การพัฒนาที่อยู่อาศัยและสิ่งแวดล้อม การเรียนรู้ ร่วมกัน ของชุมชน สวัสดิการชุมชน และหรือการพัฒนาคุณภาพชีวิตของสมาชิก ในชุมชน
ประโยชน์	<ol style="list-style-type: none"> 1. ส่งเสริมและสนับสนุนให้สมาชิกองค์กรชุมชนอนุรักษ์หรือฟื้นฟูจารีตประเพณีภูมิปัญญาท้องถิ่น ศิลปะหรือวัฒนธรรมอันดีของชุมชนและของชาติ 2. ส่งเสริมและสนับสนุนให้สมาชิกองค์กรชุมชนร่วมมือกับองค์กรปกครองส่วน ท้องถิ่นและหน่วยงานของรัฐในการจัดการ การบำรุงรักษา และการใช้ประโยชน์จากทรัพยากรธรรมชาติที่จะเป็นประโยชน์ต่อชุมชนและประเทศชาติอย่างยั่งยืน 3. เผยแพร่และให้ความรู้ความเข้าใจแก่สมาชิกองค์กรชุมชนรวมตลอดทั้งการร่วมมือกันในการคุ้มครองคุณภาพสิ่งแวดล้อมอย่างสมดุลและยั่งยืน 4. เสนอแนะปัญหาและแนวทางแก้ไขและการพัฒนาต่อองค์กรปกครองส่วนท้องถิ่น 5. เสนอแนะปัญหาและแนวทางแก้ไข หรือความต้องการของประชาชนอันเกี่ยวกับการจัดทำบริการสาธารณะของหน่วยงานของรัฐ หรือองค์กรปกครองส่วนท้องถิ่น 6. จัดให้มีเวทีการปรึกษาหารือเพื่อส่งเสริมการมีส่วนร่วมของประชาชนในการให้ความคิดเห็นต่อการดำเนินโครงการของ อปท.หน่วยงานรัฐหรือเอกชนที่มีผลหรืออาจก่อให้เกิดผลกระทบต่อสิ่งแวดล้อมทรัพยากรธรรมชาติ สุขภาพอนามัย คุณภาพชีวิตชุมชน ทั้งนี้ อปท.หรือหน่วยงานของรัฐซึ่งเป็นดำเนินการหรือเป็นผู้อนุญาตให้ภาคเอกชนดำเนินการต้องนำความเห็นดังกล่าวมาประกอบการพิจารณาด้วย 7. ประสานและร่วมมือกับสภาองค์กรชุมชนตำบลอื่น 8. รายงานปัญหาและผลที่เกิดขึ้นในตำบลอันเนื่องจากการดำเนินงาน ของ อปท.หรือหน่วยงานของรัฐ ต่อ อปท.และหน่วยงานของรัฐที่เกี่ยวข้อง 9. วางกติกาในการดำเนินกิจการสภาองค์กรชุมชน

ตารางที่ 2 รายละเอียดองค์ประกอบการจัดตั้งองค์กรชุมชนประเภทต่างๆ (ต่อ)

ประเภทองค์กรชุมชน	(9) สภาองค์กรชุมชน
ประโยชน์ (ต่อ)	<p>10. จัดทำรายงานประจำปีของสภาองค์กรชุมชนรวมถึงสถานการณ์ด้านต่างๆ ที่เกิดขึ้นในตำบล เพื่อเผยแพร่ ประชาสัมพันธ์ให้ประชาชนทั่วไปทราบ</p> <p>11. เสนอรายชื่อผู้แทนสภาองค์กรชุมชนตำบลสองคนเพื่อไปร่วมประชุมในระดับจังหวัดของสภาองค์กรชุมชน</p>
กฎหมายที่เกี่ยวข้อง	พระราชบัญญัติ สภาองค์กรชุมชน พ.ศ. 2551
ขั้นตอนการจัดตั้ง	<p>องค์กรชุมชนหรือเครือข่ายองค์กรชุมชนจะได้รับการรับรองสถานภาพต้องมีคุณสมบัติดังต่อไปนี้</p> <ol style="list-style-type: none"> 1. มีการก่อตั้งองค์กรโดยการมีส่วนร่วมของสมาชิกที่ชัดเจน 2. มีวัตถุประสงค์ในการดำเนินกิจกรรมที่ชอบด้วยกฎหมายและศีลธรรม และมีเป้าหมายของการรวมตัวกันเพื่อการพัฒนา 3. มีกติกาและระบบการบริหารจัดการองค์กรที่ชัดเจน 4. มีคณะกรรมการซึ่งทำหน้าที่ในการกำกับดูแลองค์กรชุมชนหรือเครือข่ายองค์กรชุมชนซึ่งมาจากการเลือกตั้งของสมาชิก 5. มีแผนการดำเนินกิจกรรมเพื่อการพัฒนา และมีการติดตามตรวจสอบการดำเนินงานขององค์กรอย่างต่อเนื่อง
แหล่งที่มา	พระราชบัญญัติสภาองค์กรชุมชน พ.ศ. 2551

4.6 ลักษณะองค์กรชุมชนในโครงการขยายผลโครงการหลวง

4.6.1 กลุ่มเครือข่ายลุ่มน้ำแม่ตีนน้อย

1. ประวัติความเป็นมา

ประวัติการก่อตั้งกลุ่มเครือข่ายลุ่มน้ำแม่ตีนน้อยมีจุดเริ่มต้นมาจากโครงการส่งเสริมและพัฒนาการมีส่วนร่วมของชุมชนในพื้นที่ป่าอนุรักษ์ (สสอ.) ของสำนักอนุรักษ์และจัดการต้นน้ำ กรมอุทยานแห่งชาติ สัตว์ป่า และพันธุ์พืช ที่ได้มีการสนับสนุนให้หมู่บ้านมีการส่งเสริมการมีส่วนร่วมในการอนุรักษ์ป่า และจากการที่แต่ละหมู่บ้านมีกลุ่มเพื่อที่จะดูแลรักษาป่าจึงเกิดการรวมกลุ่มเครือข่ายในการจัดการป่าชุมชนขึ้นในวันที่ 14 กรกฎาคม 2554 ซึ่งมีหมู่บ้านที่เข้าร่วม 4 หย่อมบ้านได้แก่ บ้านขุนตีนน้อย บ้านปิพอ บ้านแม่แตงและกุย บ้านยะลิกุย โดยมีนายคณิต ธิญญา เจ้าหน้าที่ประสานงานหน่วยชุมชนหน่วยจัดการต้นน้ำแม่เตยเป็นผู้ประสานงาน การประชุมครั้งแรกมีผู้ประชุมทั้งสิ้น 23 คน และได้มีการคัดเลือกคณะกรรมการเครือข่ายโดยมีนายพงษ์ศักดิ์ มะเชอ เป็นประธานเครือข่ายลุ่มน้ำขุนแม่ตีน โดยกิจกรรมที่กลุ่มทำคือการแบ่งเขตแดนระหว่างชุมชน กำหนดพื้นที่ป่าอนุรักษ์ ป่าชุมชน การจัดเวรยามดูแลลาดตระเวนป้องกันการเผาป่าและการทำแนวกันไฟเพื่อป้องกันไฟป่า และได้มีการตั้งกฎกติกาของชุมชน และจะมีการประชุมกันอย่างต่อเนื่อง ในการประชุมครั้งที่ 2 มีการประชุมที่บ้านปิพอ ได้มีการคัดเลือกคณะกรรมการแต่ละชุมชน แบ่งพื้นที่ดูแลรักษาระหว่างชุมชนการอนุรักษ์ทรัพยากรธรรมชาติและสิ่งแวดล้อม ป่าดี น้ำดี ให้ชุมชนเห็นความสำคัญของน้ำ การดูแลป่าและป้องกันไฟป่า

2. เป้าหมายและวัตถุประสงค์

1. เพื่อก่อให้เกิดกระบวนการมีส่วนร่วมของคณะกรรมการเครือข่ายภายในชุมชนและให้ชุมชนมีส่วนร่วม
2. เพื่อก่อให้เกิดความสามัคคีในชุมชน
3. เพื่ออนุรักษ์ ป่ากัน ดูแลฟื้นฟูทรัพยากรธรรมชาติและสิ่งแวดล้อมในพื้นที่ลุ่มน้ำขุนแม่ตีนน้อย
4. เพื่อก่อให้เกิดกระบวนการเรียนรู้ แลกเปลี่ยนประสบการณ์ภายในองค์กรเครือข่ายลุ่มน้ำ

3. การมีผลประโยชน์ร่วมกัน

กลุ่มเครือข่ายลุ่มน้ำแม่ตีนเป็นการรวมตัวของกลุ่ม สสอ. แต่ละหมู่บ้านในพื้นที่ลุ่มน้ำแม่ตีน เพื่อการอนุรักษ์ทรัพยากรธรรมชาติและสิ่งแวดล้อม ให้ชุมชนเห็นความสำคัญของการใช้ที่ดิน ทรัพยากรน้ำ การดูแลป่าและป้องกันไฟป่า

4. ผู้นำและสมาชิก

มีนายพงษ์ศักดิ์ มะเชอ เป็นประธานเครือข่ายลุ่มน้ำขุนแม่ตีน และมีสมาชิก 30 คน

5. กฎกติกา

กฎกติกาของเครือข่ายลุ่มน้ำจะใช้กฎระเบียบของแต่ละหมู่บ้าน ที่ออกโดยคณะกรรมการ สสอ. โดยจะมีกฎกติกา ดังนี้

1. ห้ามยิงสัตว์ในเขตพื้นที่ป่าอนุรักษ์
2. ห้ามถางไร่หมุนเวียนหรือทำไร่หมุนเวียนภายในพื้นที่ป่าอนุรักษ์
3. ห้ามไล่เหล่าสัตว์ป่าภายในพื้นที่ป่าอนุรักษ์
4. ห้ามตัดต้นไม้และแปรรูปไม้ทุกชนิดในเขตป่าอนุรักษ์ก่อนได้รับอนุญาต
5. กรณีที่ไม้ล้มตามธรรมชาติ คณะกรรมการ สสอ. จะเป็นผู้ตัดสินว่าจะยกให้ใคร ภายในชุมชน และอนุญาตให้ใช้เฉพาะเลื่อยมือในการแปรรูปเท่านั้น
6. กรณีที่เผาเอาฝ้างในเขตป่าอนุรักษ์ให้ทำแนวกันไฟและดับไฟทุกครั้ง
7. ห้ามผู้ใดครอบครอง จับจอง บุกรุกที่ดินในเขตพื้นที่ป่าอนุรักษ์
8. การนำไม้ไปทำฟันในเขตพื้นที่ป่าอนุรักษ์ ต้องเป็นไม้ที่แข็งตายแล้วเท่านั้น
9. กรณีที่มีมติจากเวทีชุมชนสัมพันธ์หรือคณะกรรมการ สสอ. ได้กำหนดวันที่ เวลา ทำกิจกรรมภายในชุมชน
10. บุคคลที่ไม่มีส่วนร่วมในการทำกิจกรรมจะมีกติกาโทษ ดังนี้
 1. งดใช้โรงสีข้าวชุมชนเป็นเวลา 1 เดือน
 2. งดใช้ไฟฟ้าพลังน้ำเป็นเวลา 1 เดือน
 จะลงโทษอย่างใดอย่างหนึ่งหรือทั้งสอง ขึ้นอยู่กับดุลยพินิจของคณะกรรมการ
11. ห้ามปล่อยสุกรภายในหมู่บ้าน ถ้าฝ่าฝืนมีสุกรออกมาเดินตามถนนหรือเข้าบ้านใครให้สามารถยิงสุกรได้และแบ่งให้เจ้าของครึ่งหนึ่งและนำมารับประทานพร้อมๆ กันภายในชุมชนทานให้หมด ห้ามนำกลับบ้าน ถ้าใครฝ่าฝืนให้ขึ้นอยู่กับดุลยพินิจของคณะกรรมการ

6. การมีส่วนร่วมในการบริหารจัดการ

กลุ่มเครือข่ายลุ่มน้ำแม่ตื่นเป็นการรวมกลุ่มของกลุ่ม สสอ. แต่ละหมู่บ้าน ซึ่งเป็นระดับของการสร้างเครือข่ายของกลุ่ม การมีส่วนร่วมในการบริหารจะเป็นการคัดเลือกคณะกรรมการในแต่ละกลุ่มเป็นจำนวนเท่าๆกัน เพื่อทำให้เกิดความเสมอภาคในการบริหารจัดการของกลุ่ม การตัดสินใจในเรื่องต่างๆจะตัดสินใจร่วมกันโดยใช้วิธีการโหวตในการประชุม เพื่อที่จะให้ความสำคัญกับสมาชิกทุกคน

7. กิจกรรม

ในปี 2554 การแบ่งเขตแดนระหว่างชุมชน กำหนดพื้นที่ป่าอนุรักษ์ ป่าชุมชน จักเวรยามดูแลลาดตระเวนป้องกันไฟป่า ทำแนวกันไฟ ตั้งกฎกติกาของชุมชนและทำการประชุมเครือข่ายลุ่มน้ำแม่ตื่นน้อยปีละ 4 ครั้ง

ในปี 2555 มีการแบ่งพื้นที่ดูแลรักษา ระหว่างชุมชนในเขต นอกเขต บ้านยะลิกุย บ้านปิพอ บ้านปิยอทะ บ้านวาโชทะ บ้านขุนแม่ตื่นใหม่ บ้านบราโก บ้านเลอะกา และทำแผนเร่งด่วนในการป้องกันน้ำท่วม มีการแบ่งพื้นที่ดูแลรักษา ระหว่างชุมชน ระหว่างหมู่ 15,6,13 โดยหมู่ 13 บ้านปิยอทะ แบ่งพื้นที่ดูแลรักษา กับหมู่ที่ 6 บ้านปิพอ ใช้ลำห้วยกระซอซิวโกเป็นเขตแดน หมู่ที่ 15 บ้านเลอะกา แบ่งพื้นที่ดูแลรักษา กับหมู่ 13 บ้านปิยอทะ ใช้แนวถนนและสันตอยเป็นแนวเขตแดน หมู่ที่ 16 บ้านบราโก แบ่งพื้นที่ดูแล

รักษากับหมู่ที่ 13 บ้านปียอทะ ใช้แนวถนนแนวเขาเดิมเป็นเขตแดน หมู่ที่ 6 บ้านแม่แตงและกุย แบ่งพื้นที่ดูแลรักษากับหมู่ที่ 13 บ้านยะลิกุย ใช้เส้นดอยเป็นแนวเขต และเรื่องการแบ่งเขตดูแลรักษาทรัพยากรธรรมชาติและสิ่งแวดล้อมแบ่งเป็น

1. บ้านขุนตื้นน้อย
 - ป่าอนุรักษ์ 1,500 ไร่
 - ป่าชุมชน 1,000 ไร่
 - ป่าฟื้นฟู 200 ไร่
2. บ้านปิวอ
 - ป่าอนุรักษ์ 1,000 ไร่
 - ป่าชุมชน 200 ไร่
 - ป่าฟื้นฟู 200 ไร่
3. บ้านแม่แตงและกุย
 - ป่าอนุรักษ์ 300 ไร่
 - ป่าฟื้นฟู 200 ไร่
4. บ้านยะลิกุย
 - ป่าอนุรักษ์ 600 ไร่
 - ป่าเฉลิมพระเกียรติ 20 ไร่

และทำกิจกรรมร่วมกัน เช่น การปลูกกล้าไม้เสริม การป้องกันไฟป่า ทำแนวตรวจการเขตห้ามบุกรุกพื้นที่ป่า จัดทำกราดลาดตระเวน จัดประชุมทุกๆเดือน และทำป้ายแสดงขอบเขตพื้นที่

ในปี 2556 เรื่องการแบ่งพื้นที่การดูแลรักษาอนุรักษ์ทรัพยากรธรรมชาติและสิ่งแวดล้อม ระหว่างหมู่ 13 บ้านปียอทะ-บ้านวาโชทะ บ้านยะลิกุย และหมู่ 6 บ้านปิวอ บ้านขุนตื้นน้อย บ้านแม่แตงและกุย ส่วนหมู่ที่ 15 บ้านเลอะกา บ้านบราโก(ยังไม่ชัดเจน) โดยแบ่งตามจีพีเอสจับพิกัด แบ่งตามถนนตามทางเดิน แบ่งตามลำห้วย แบ่งตามสันเขา และใช้รูปแผนที่ประกอบ และเรื่องการแก้ไขการบุกรุกพื้นที่ป่าอนุรักษ์หรือพื้นที่ชุ่มน้ำของแต่ละชุมชน ให้แต่ละชุมชนใช้กฎกติกาของแต่ละชุมชนช่วยกันดูแลรักษาป้องกันภายในชุมชน กิจกรรมที่ดำเนินงานในแต่ละหมู่บ้าน

บ้านหมู่ 15 บ้านบราโก บ้านเลอะกา บ้านห้วยโป่ง จัดทำโครงการอนุรักษ์ป่าต้นน้ำ สร้างป่าชุมชน 100 ไร่ โครงการอนุรักษ์พันธุ์ปลาใกล้สูญชน,ปลาห้วยเล็ก โครงการอนุรักษ์อาหารชุมชน

บ้านหมู่ 13 บ้านวาโชทะ บ้านปียอทะ บ้านยะลิกุย จัดทำโครงการอนุรักษ์พันธุ์ไม้(เนียงป่า มะตืน) โครงการอนุรักษ์พันธุ์ปลาช่วงหน้าโรงเรียนถึงสะพานข้ามห้วย ป่าชุมชนวาโชทะ โครงการป่าอนุรักษ์ชุ่มน้ำ 3 บ้าน ทำแนวกันไฟ ฝ่ายชะลอน้ำ

หมู่ที่ 6 บ้านแม่แตงและกุย บ้านขุนตื้นน้อย บ้านปิวอ จัดทำโครงการป่าฟื้นฟูหมู่บ้านละ 200 ไร่ มีพื้นที่อนุรักษ์ป่าต้นน้ำแบ่งเป็น บ้านแม่แตงและกุย 300 ไร่ บ้านขุนตื้นน้อย 500 ไร่ บ้านปิวอ 600 ไร่ บ้านขุนตื้นใหม่ 1,500 ไร่ โครงการอนุรักษ์พันธุ์สัตว์น้ำ ปลูกแฝก

นอกจากนั้นจะเป็นการร่วมมือร่วมกับหน่วยมวลชนสัมพันธ์ที่ 3 ตชด. โรงเรียนขุนตื้นน้อย หน่วยป้องกันเชียงใหม่ที่ 43 และหน่วยคณะครู ศศช. จนถึงปัจจุบันมีเครือข่ายลุ่มน้ำขุนแม่ตื้นน้อยทั้งหมด 8 หย่อมบ้านคือ บ้านปิวอ บ้านขุนตื้นน้อย บ้านแม่แตงและกุย บ้านยะลิกุย บ้านปิวอทะ บ้านวาโชทะ บ้านบราโก และบ้านเลอะกา

8. งบประมาณ

งบประมาณในการทำกิจกรรมของกลุ่ม จะเป็นงบประมาณของแต่ละหมู่บ้าน เนื่องจากเครือข่ายลุ่มน้ำแม่ตื่นเกิดขึ้นจากการสร้างเครือข่ายจากกลุ่ม สสอ. หมู่บ้าน งบประมาณในการทำกิจกรรมที่ใช้จะเป็นงบประมาณจากโครงการ สสอ. และในการประชุมแต่ละครั้งจะมีการระดมเงินจากสมาชิกในกลุ่ม

9. ปัญหาและอุปสรรค

- กลุ่มขาดแคลนงบประมาณในการดำเนินงาน ซึ่งต้องอาศัยการระดมทุนจากภายในกลุ่ม
- การประชุมเครือข่ายไม่มีความสม่ำเสมอ ขึ้นอยู่กับการว่างเว้นจากประกอบอาชีพหลักเช่น หลังการเก็บเกี่ยวข้าว เป็นต้น

4.6.2 กลุ่มวิสาหกิจผู้ผลิตกาแฟอราบิก้าแม่ตื่น

1. ประวัติความเป็นมา

บ้านขุนตื้นน้อยมีระดับความสูงเฉลี่ย 1,200 เมตรและเป็นพื้นที่ทุรกันดาร การคมนาคมไม่สะดวก การอ่านเขียนภาษาไทยของชุมชนกะเหรี่ยงมีน้อยทำให้การส่งเสริมรายได้มีจำกัด ในปี พ.ศ.2553 สถาบันวิจัยและพัฒนาพื้นที่สูง(องค์การมหาชน) ได้มีการส่งเสริมพืชทางเลือกคือ กาแฟอราบิก้า ที่เป็นการปลูกภายใต้ร่มเงาร่วมกับป่าไม้รอบชุมชน โดยได้ดำเนินการส่งเสริมรุ่นแรกใน 6 หย่อมบ้านจากพื้นที่ 19 หย่อมบ้าน ได้แก่ ขุนตื้นน้อย ปิพอ ซอแอะ มะแตละกุย ยะลิกุย และขุนตื้นใหม่ การแปรรูปกาแฟของเกษตรกรจะเป็นการแปรรูปแบบเปียกภายในชุมชน และได้จำหน่ายผลผลิตในรูปของกาแฟกะลาให้กับพ่อค้าคนกลางที่เป็นผู้รวบรวมผลผลิตภายในชุมชน และผู้ค้าภายนอกเข้ามาซื้อผลผลิตกาแฟในราคาตลาดปกติของแต่ละปี

ในปี พ.ศ.2557 โครงการขยายผลโครงการหลวงฯขุนตื้นน้อย ได้ส่งเสริมการรวมกลุ่มกันของผู้ผลิตกาแฟและผลักดันให้การปลูกกาแฟในระบบที่เป็นมิตรกับสิ่งแวดล้อม โดยจะใช้ระบบการปลูกกาแฟใต้ร่มเงา ซึ่งเป็นการปลูกร่วมกับป่าไม้ พบว่ามีข้อดีคือ กาแฟมีคุณภาพสูง มีอายุให้ผลผลิตยาวนาน ใช้ปุ๋ยน้อย ลดการบุกรุกแผ้วถางพื้นที่ป่าและลดการเผา โดยการปลูกกาแฟบ้านขุนตื้นน้อยได้รับการรับรองการเพาะปลูกระบบเกษตรอินทรีย์จากกรมวิชาการเกษตร โดยจดทะเบียนเป็นกลุ่มวิสาหกิจผู้ปลูกกาแฟตำบลแม่ตื่น รหัสทะเบียน 6-50-18-03/1-0016 ณ วันที่ 20 มกราคม พ.ศ.2557 จากสำนักงานเกษตรอำเภออัมก้อย จังหวัดเชียงใหม่

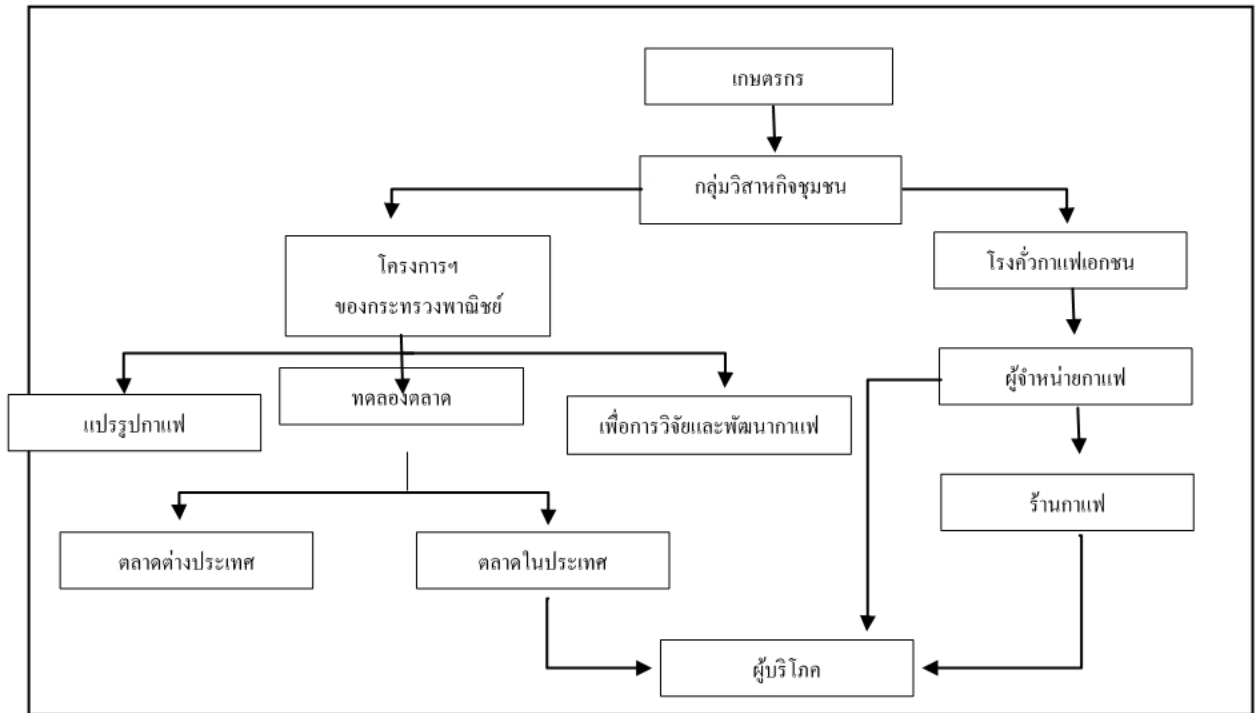
2. เป้าหมายและวัตถุประสงค์

1. เพื่อก่อให้เกิดกระบวนการรวมกลุ่มของเกษตรกรผู้ปลูกกาแฟภายในชุมชน
2. เพื่อสร้างอำนาจการต่อรองในด้านราคาปัจจัยการผลิตและราคาผลผลิต

3. การมีผลประโยชน์ร่วมกัน

กลุ่มวิสาหกิจผู้ผลิตกาแฟอราบิก้าแม่ตื่นเป็นการรวมกลุ่มกันของผู้ผลิตกาแฟที่เป็นมิตรกับสิ่งแวดล้อมโดยปลูกร่วมกับป่าไม้ และได้รับการรับรองการเพาะปลูกระบบเกษตรอินทรีย์จากกรมวิชาการเกษตร การรวมกลุ่มทำให้สมาชิกได้รับการรับรองมาตรฐานในการปลูกกาแฟ เกิดการแปรรูปกาแฟ(เชอร์รี่) ให้เป็นกาแฟกะลา โดยมีการคัดแยกคุณภาพเมล็ดกาแฟกะลา และส่งจำหน่ายให้กลุ่มวิสาหกิจฯ จากนั้นทางกลุ่มจะส่งผลผลิตให้กับ 2 ภาคส่วนได้แก่ โครงการพัฒนาศักยภาพและขีดความสามารถในการแข่งขัน

ด้านการตลาดสินค้ากาแฟอาราบิก้าไทยในเขตภาคเหนือตอนบนภายใต้ข้อตกลงการเปิดเสรีการค้าโดยการสนับสนุนของกระทรวงพาณิชย์ และโรงคั่วกาแฟเอกชน ทำให้กาแฟมีราคาผลผลิตมีราคาที่สูงขึ้น ดังภาพ



ภาพที่ 1 วิธีตลาดกาแฟอาราบิก้าของกลุ่มวิสาหกิจชุมชนผู้ปลูกกาแฟแม่ตื่น

4. ผู้นำและสมาชิก

ปัจจุบันมีสมาชิก 80 ราย ประกอบไปด้วย ประธาน รองประธาน ที่ปรึกษา ผู้ประสานงานระบบควบคุมภายใน ผู้ตรวจสอบแปลงภายใน คณะกรรมการรับรอง เลขานุการ เภรัญญิก ประชาสัมพันธ์ และสมาชิกกลุ่ม

5. กฎกติกา

ในปัจจุบันกลุ่มวิสาหกิจชุมชนฯ มีการรับซื้อผลผลิตกาแฟจากสมาชิก โดยเน้นให้มีการทำกาแฟคุณภาพเพื่อเพิ่มมูลค่า อาทิ การคัดแยกเกรดกาแฟกะลาไม่ให้มีผลผลิตที่เสียหายปะปน การวัดความชื้น การคัดสี โดยการกำหนดราคาผลผลิตจะอ้างอิงจากผู้รับซื้อกาแฟ โดยราคากาแฟที่ขายได้แบ่งออกเป็นสองส่วนคือ ส่วนที่เป็นราคาซึ่งเกษตรกรได้รับและส่วนที่จะถูกหักเข้ากลุ่มวิสาหกิจฯ การหักราคาขสยของเกษตรกรไม่มีกำหนดค่าที่แน่นอนตายตัว ขึ้นอยู่กับราคาของกาแฟแต่ละปีและข้อตกลงของสมาชิกเป็นครั้งคราวไป

6. การมีส่วนร่วมในการบริหารจัดการ

ระบบการจัดการการตลาดของกลุ่มวิสาหกิจฯดำเนินการโดยมีประธานกลุ่มเป็นผู้ดูแล จัดการในการควบคุมผลผลิตที่นำมารวบรวมและแจ้งสถานการณ์ด้านการตลาดให้เกษตรกรทราบ เมื่อรวบรวมผลผลิตทั้งหมดได้ ประธานกลุ่มจะติดต่อไปยังฝ่ายการดูแลเรื่องตลาดของกลุ่มเพื่อนำผลผลิตไปขายให้กับผู้รับซื้อ โดยตำแหน่งและหน้าที่ของกลุ่มวิสาหกิจฯชุมชนผู้ปลูกกาแฟอาราบิก้าแม่ต๋ืนมีหน้าที่ดังตารางที่ 3

ตารางที่ 3 ตำแหน่งและหน้าที่ของกลุ่มวิสาหกิจฯชุมชนผู้ปลูกกาแฟอาราบิก้าแม่ต๋ืน

ตำแหน่ง	หน้าที่
1. ประธาน	วางนโยบายและแผนการดำเนินงาน คอยส่งเสริมสนับสนุนให้สมาชิกของกลุ่มปฏิบัติตามนโยบาย แนวทาง หรือแผนการปฏิบัติงานของกลุ่มตามข้อกำหนดของกลุ่มหรือข้อกำหนดต่างๆและควบคุมการดำเนินงานของสมาชิกให้การผลิตเป็นไปตามมาตรฐานที่กำหนด
2. รองประธาน	ปฏิบัติงานแทนประธานกลุ่มในกรณีที่ได้รับมอบหมายหรือในกรณีที่ประธานกลุ่มไม่สามารถปฏิบัติหน้าที่ได้และควบคุมการดำเนินงานของสมาชิกให้การผลิตเป็นไปตามมาตรฐานที่กำหนด
3. ที่ปรึกษา	ให้คำปรึกษาให้กับเกษตรกร 2 ด้านหลักๆได้แก่ ด้านระบบการผลิตและด้านการตลาด โดยให้คำปรึกษากลุ่มเกษตรกรในการแก้ไขปัญหาที่เกิดขึ้นในระบบการผลิตและระบบการตลาด และติดตามผลการแก้ไข รวมทั้งส่งเสริมให้การสนับสนุนความรู้ด้านมาตรฐานอินทรีย์ กาแฟ แผนการควบคุม การผลิต เทคโนโลยีการผลิต และระบบควบคุมภายในให้เกษตรกร
4. ผู้ประสานงาน	เป็นตัวแทนกลุ่มทำการประสานงานระหว่างกลุ่มเกษตรกรกับหน่วยงานอื่นๆ จัดทำแผนการตรวจสอบและประสานงานนัดหมายภายในกลุ่ม เป็นผู้ทำการแก้ไขเอกสารคู่มือการจัดการระบบควบคุมภายในและแบบฟอร์มรวมทั้งจัดเก็บใบสมัครของสมาชิกกลุ่ม บันทึกและจัดเก็บทะเบียนเกษตรกร สถานการณ์รับรอง บันทึกฝึกอบรม และบันทึกข้อร้องเรียน
5. ผู้ตรวจสอบแปลง	ทำการตรวจสอบแปลงของสมาชิกของกลุ่มที่อยู่ในระบบคุณภาพตามมาตรฐานอินทรีย์ กาแฟ แผนควบคุมการผลิตกาแฟและทำระเบียบต่างๆของกลุ่ม พร้อมทั้งติดตามผลการแก้ไขข้อบกพร่องของการผลิตที่พบจากการตรวจสอบแปลง โดยแจ้งผลการตรวจสอบให้กับสมาชิกของกลุ่ม ที่ปรึกษาและคณะกรรมการรับรอง
6. คณะกรรมการรับรอง	เข้าร่วมประชุมคณะกรรมการรับรองอย่างน้อยปีละครั้ง หลังการตรวจสอบแปลงเสร็จสิ้นและพิจารณาผลการตรวจสอบพร้อมลงมติให้การรับรองสมาชิกของกลุ่มพร้อมตัดสินใจ หรือลงโทษสมาชิกของกลุ่มตามเงื่อนไขที่กลุ่มกำหนดขึ้น
7. เลขานุการ	สรุปรายงานผลการดำเนินงานและผลการประชุมให้กับประธานกลุ่มรับทราบและดำเนินงานในการจัดทำและเก็บรักษาเอกสารที่เกี่ยวข้องกับการประชุม

ตารางที่ 3 ตำแหน่งและหน้าที่ของกลุ่มวิสาหกิจชุมชนผู้ปลูกกาแฟอราบิก้าแม่ตื่น (ต่อ)

ตำแหน่ง	หน้าที่
8. เหมัญญิก	ดูแลและจัดทำบัญชีรายรับ-รายจ่ายของกลุ่ม และควบคุม จัดเก็บและรักษาเอกสารที่เกี่ยวข้องกับการเงิน
9. ประชาสัมพันธ์	ติดต่อประสานงานและออกข่าวสารหรือเรื่องราวต่างๆซึ่งที่ประชุมได้ลงมติไว้แล้วให้ผู้ที่เกี่ยวข้องทราบ
10. สมาชิก	<ol style="list-style-type: none"> 1. ดำเนินการผลิตและปฏิบัติตามวิธีการมาตรฐานอินทรีย์ กาแฟ แผน ควบคุมการผลิตกาแฟ คู่มือการจัดการระบบควบคุมภายใน และกฎระเบียบของกลุ่ม 2. บันทึกข้อมูลการปฏิบัติงานและกิจกรรมต่างๆในการเพาะปลูกและการจัดเก็บบันทึกไว้เพื่อการตรวจสอบ 3. รายงานความไม่สอดคล้องต่างๆ ที่มีผลต่อความไม่ปลอดภัยของผลผลิต และวิธีการ มาตรฐานและกฎระเบียบของกลุ่ม 4. ให้ความร่วมมือในการตรวจสอบแปลงภายในกลุ่มหรือการตรวจสอบโดยหน่วยรับรองภายนอก

7. กิจกรรม

กิจกรรมของกลุ่มวิสาหกิจชุมชนผู้ปลูกกาแฟอราบิก้าตำบลแม่ตื่นจะเกี่ยวกับกระบวนการปลูก ดูแลรักษา เก็บเกี่ยวผลผลิต โดยมีหลักปฏิบัติดังรายละเอียดในตารางที่ 4 ที่อ้างอิงคู่มือปฏิบัติการเพาะปลูก กาแฟของโครงการขยายผลโครงการหลวงเพื่อแก้ปัญหาพื้นที่ปลูกฝิ่นอย่างยั่งยืน

ตารางที่ 4 กระบวนการปลูกกาแฟของกลุ่มวิสาหกิจชุมชนผู้ปลูกกาแฟอราบิก้าตำบลแม่ตื่น

ขั้นตอนการปลูก	ช่วงระยะเวลา	กิจกรรม
1. การเพาะเมล็ด	ธันวาคม ถึง มกราคม (1-2 เดือน)	<ol style="list-style-type: none"> 1) กระบะเพาะขนาด 1x2 เมตร/กิโลกรัม (3,000 เมล็ด) 2) รองด้วยหินกรวดและเทพทด้วยทรายหนา 20-25 เซนติเมตร รดด้วยน้ำร้อนเพื่อฆ่าเชื้อสาเหตุของโรครากเน่า 3) ใช้เมล็ดกาแฟ 1 กิโลกรัมคลุมด้วยสารป้องกันกำจัดเชื้อรา 4) วางคว่ำเมล็ดลง 5) กลบด้วยทรายและรดน้ำให้ชุ่มวันละ 1-2 ครั้ง 6) หลังเพาะประมาณ 2 เดือนจะได้ต้นกล้าหัวไม่ชิดและปึกผีเสื้อ
2. การเตรียมกล้า	กุมภาพันธ์ ถึง กรกฎาคม (6 เดือน)	<ol style="list-style-type: none"> 1) ทำการย้ายต้นกล้าในระยะปักผีเสื้อ 2) เตรียมส่วนผสมระหว่างหน้าดิน:ปุ๋ยคอก:หินฟอสเฟต ในอัตรา 50 ปีบ: 1 ปีบ: 200 กรัม(ได้ 70 ถุงดำ) 3) ใช้ถุงดำขนาด 3x6 นิ้ว หรือ 3x9 นิ้ว 4) รดน้ำต้นกล้าให้ชุ่มก่อนถอนกล้า 5) เลือกกล้าที่มีรากแก้วตรงไม่ขาด 6) เลี้ยงต้นกล้าในโรงเรือนที่มีแสงรำไร 7) อายุกล้าที่พร้อมจะปลูกคือ 6-8 เดือน
3. การปลูกและการดูแลรักษา	มิถุนายน ถึง พฤษภาคม (2 เดือน)	<ol style="list-style-type: none"> 1) ระยะปลูก 1.5x2 เมตร 2) เตรียมหลุมขนาด 30x30x30 เซนติเมตร 3) ผสมหน้าดินกับปุ๋ยคอกครึ่งปีบและหินฟอสเฟต 100 กรัมสำหรับรองกันหลุม 4) ปลูกภายใต้ร่มเงาของป่า 5) ปลูกซ่อมต้นที่ตาย
4. ระยะเจริญเติบโตของต้นกาแฟ	มิถุนายน ถึง พฤษภาคม (2-3 ปี)	<ol style="list-style-type: none"> 1) การคลุมโคนต้นด้วยเศษหญ้าหรือใบไม้เพื่อรักษาความชื้นช่วงฤดูแล้ง 2) สำรวจและหมั่นป้องกันโรคและแมลง
5. ระยะออกดอก	มีนาคม ถึงเมษายน (2 เดือน)	<ol style="list-style-type: none"> 1) ดูแลเรื่องการบำรุงรักษาต้นกาแฟ เช่น การให้ปุ๋ยในระยะก่อนออกดอก 2) ป้องกันและกำจัดโรคและแมลง
6. ระยะพัฒนาของผลกาแฟ	พฤษภาคม ถึงธันวาคม (7-8 เดือน)	<ol style="list-style-type: none"> 1) ให้ปุ๋ยก่อนการเก็บผลผลิต 1-2 เดือน เพื่อให้ผลเจริญเติบโตเต็มที่ 2) ป้องกันและกำจัดโรคและแมลง และกำจัดวัชพืช

ตารางที่ 4 กระบวนการปลูกกาแฟของกลุ่มวิสาหกิจชุมชนผู้ปลูกกาแฟอราบิก้าตำบลแม่ตื่น (ต่อ)

ขั้นตอนการปลูก	ช่วงระยะเวลา	กิจกรรม
7. การจัดการหลังการเก็บเกี่ยว	พฤศจิกายนถึงกุมภาพันธ์ (4 เดือน)	<ol style="list-style-type: none"> 1) ผลสุกสีแดงหรือสีเหลือง(เชอริ) เมื่อบีบผลจะนิ่ม เก็บผลสุกเต็มที่ทีละผล 2) คัดผลที่แห้ง เน่า และเป็นโรคทิ้ง 3) ทำการลอยน้ำนาน 16-24 ชั่วโมง(ขึ้นอยู่กับอุณหภูมิและความสูงของพื้นที่) 4) ล้างเมือกด้วยน้ำสะอาด 5) ตากเมล็ดให้แห้งบนแคร่ยกสูง 1 เมตร ประมาณ 2 สัปดาห์ 6) เก็บไว้ในกระสอบป่านและเก็บไว้ในที่แห้งระบายอากาศดี
8. การตัดแต่งกิ่ง	มีนาคมถึงพฤษภาคม (3 เดือน)	<ol style="list-style-type: none"> 1) การตัดแต่งกิ่งประจำปี โดยตัดกิ่งเสียหายจากโรคและแมลงกิ่งแห้งและกิ่งกระโดง ออก 2) การตัดแต่งเพื่อสร้างลำต้นใหม่ ซึ่งตัดลำต้นกาแฟที่มีอายุมากและให้ผลผลิตน้อย โดยตัดสูงจากพื้น 30 เซนติเมตรในแนวเฉียง 45 องศา 3) เลือกหน่อแตกใหม่ที่สมบูรณ์เพียง 2 กิ่งที่อยู่ตรงข้ามกัน 4) ลิดให้เหลือเพียง 1 หน่อเพื่อให้ผลผลิตต่อไป



นอกจากนี้ในระหว่างวันที่ 4-6 กันยายน 2557 สถาบันวิจัยและพัฒนาพื้นที่สูง ได้นำเกษตรกรไปศึกษาดูงาน ณ ศูนย์วิจัยและพัฒนาการเกษตรที่สูงเชียงราย (วาวิ) ตำบลลาวี อำเภอแม่สรวย จังหวัดเชียงราย สถาบันพัฒนาการเกษตรที่สูงตามพระราชดำริบ้านปางขอนและกลุ่มวิสาหกิจชุมชนปางขอน บ้านปางขอน ตำบลห้วยชมพู อำเภอเมือง จังหวัดเชียงราย และโครงการพัฒนาตอยตุงอันเนื่องมาจากพระราชดำริ ตำบลแม่ฟ้าหลวง อำเภอแม่ฟ้าหลวง จังหวัดเชียงราย เพื่อศึกษาปัจจัยและศักยภาพการแข่งขันของกาแฟคุณภาพพิเศษในระบบที่เป็นมิตรกับสิ่งแวดล้อม และนำแนวทางการส่งเสริมมาปรับใช้ในการพัฒนาศักยภาพการแข่งขันของกาแฟในพื้นที่ขุนตื้นน้อย

ในปี พ.ศ.2558 ได้มีการส่งตัวอย่างกาแฟอราบิก้าของเกษตรกรเพื่อตรวจสอบคุณภาพกาแฟด้วยการชิม (cupping Test) โดยทำการเปรียบเทียบกับกาแฟอราบิก้าจากแหล่งต่างๆ ผลการทดสอบคุณภาพกาแฟของบ้านขุนตื้นน้อย ซึ่งสุ่มจากแปลงของนายแจคือ นะบอ ที่เป็นของสมาชิกกลุ่มวิสาหกิจฯ พบว่าได้ค่าคะแนนรวมมีคุณภาพระดับคุณภาพพิเศษที่มีค่าคะแนนรวม 82.25

8. งบประมาณ

งบประมาณในการทำกิจกรรมของกลุ่มวิสาหกิจฯ เป็นงบประมาณจากการขายผลผลิตและการสนับสนุนจากสถาบันวิจัยและพัฒนาพื้นที่สูง (องค์การมหาชน) และการแบ่งเงินรางวัลบางส่วนของกาแฟที่ชนะการประกวดสุดยอดกาแฟไทยประจำปี พ.ศ.2558 สมทบเป็นเงินกองทุนของกลุ่มวิสาหกิจฯ

4.6.3 กลุ่มหัตถกรรมบ้านขุนตื้นน้อย

1. ประวัติความเป็นมา

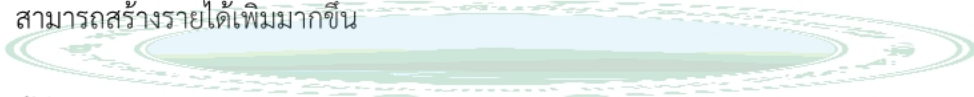
กลุ่มหัตถกรรมบ้านขุนตื้นน้อย เกิดขึ้นจากนโยบายของสถาบันวิจัยและพัฒนาพื้นที่สูง (องค์การมหาชน) หรือ สวพส. โดยต้องการให้กลุ่มแม่บ้านมีรายได้จากการประกอบอาชีพนอกภาคการเกษตร การส่งเสริมงานหัตถกรรมของ สวพส. ในพื้นที่โครงการขยายผลโครงการหลวงฯ บ้านขุนตื้นน้อย เริ่มเมื่อ ปี พ.ศ. 2552 จากการสอบถามความต้องการของกลุ่มแม่บ้าน และเริ่มส่งเสริมกิจกรรมอย่างจริงจังในปี พ.ศ. 2553 เป็นต้นมา ทั้งการส่งเสริมด้านปัจจัยการผลิต ทักษะการย้อมผ้าจากสีธรรมชาติ และการรวมกลุ่มเพื่อจำหน่ายสินค้า ทำให้งานของบ้านขุนตื้นน้อยมีความสวยงาม คือ ใช้สีสันทันสมัยและมีการทอลายได้อย่างประณีต ปัจจุบันอยู่ระหว่างการเตรียมความพร้อมเพื่อจัดเป็นวิสาหกิจชุมชน

2. เป้าหมาย/วัตถุประสงค์

- 1) เพื่ออนุรักษ์และฟื้นฟูงานหัตถกรรมของชนเผ่ากะเหรี่ยงในพื้นที่บ้านขุนตื้นน้อยให้คงอยู่ต่อไป
- 2) เพื่อสร้างอาชีพให้กลุ่มแม่บ้านในพื้นที่บ้านขุนตื้นน้อย นอกเหนือจากการทำอาชีพเกษตร

3. การมีผลประโยชน์ร่วมกัน

การรวมกลุ่มทำให้สมาชิกเข้าถึงตลาดและแหล่งเงินทุนได้ง่าย มีอำนาจการต่อรองและสามารถสร้างรายได้เพิ่มมากขึ้น



4. ผู้นำและสมาชิก

การบริหารจัดการกลุ่มยังเป็นการดำเนินงานแบบง่าย คือ มีประธาน รองประธาน เหนรัญญิก และสมาชิก ซึ่งปัจจุบันมีสมาชิกร่วมกิจกรรมกลุ่มอย่างต่อเนื่อง จำนวน 13 คน โดยมีคุณพัตชาเป็นประธานกลุ่ม

5. กฎกติกา

การทำบัญชีของกลุ่มเป็นบัญชีรายรับ-รายจ่ายอย่างง่าย โดยมีการในรูปแบบสทกรณ คือ สมาชิกในกลุ่มสามารถยืมวัตถุดิบที่ใช้ในการทอได้ เมื่อสามารถขายผ้าได้จึงหักต้นทุนที่เบิกไปใช้คืนกลุ่ม การซื้อขายจะเป็นการผลิตตามรายการสั่งซื้อเท่านั้น เนื่องจากกลุ่มยังไม่มีเงินทุนเวียนที่เพียงพอ ในการตั้งราคาสินค้าแต่ละชิ้น จะแบ่งสัดส่วนตามข้อตกลงของกลุ่ม คือ ค่าต้นทุนการผลิตคิดเป็น 30% ค่าแรงงาน คิดเป็น 60% และอีก 10% หักเข้ากลุ่มเพื่อเป็นเงินทุนหมุนเวียนในการบริหารจัดการและทำกิจกรรมต่างๆ ของกลุ่มต่อไป

6. การมีส่วนร่วมในการจัดการ

การมีส่วนร่วมของสมาชิกในกลุ่ม จะมีการแบ่งหน้าที่ทำงาน เช่น การย้อมผ้า การทอผ้า และการเย็บผ้า เป็นต้น แล้วจะมีการนำวัตถุดิบต่างๆ มาแลกเปลี่ยนกันภายในกลุ่ม และมีการนัดประชุม โดยอาศัยเวทีการประชุมของหมู่บ้าน ในกรณีมีกิจกรรมพิเศษ รายการสั่งซื้อสินค้า และปัญหาต่างๆ

7. กิจกรรม

กิจกรรมที่สถาบันวิจัยและพัฒนาพื้นที่สูงส่งเสริม ได้แก่ การอบรมเรื่องการย้อมผ้าโดยใช้สีจากธรรมชาติ เช่น รากยอป่าให้สีแดง ซึ่งส่วนใหญ่นิยมนำมาย้อมเป็นสีผ้าถุง ฮ่อมป่าให้สีเทา ขมิ้นให้สีเหลือง เป็นต้น การมัดย้อม การเปลี่ยนเส้นด้าย ทำให้ปัจจุบันผ้าของชุมชนมีสีมากขึ้น เนื้อผ้านุ่มสวมใส่สบาย

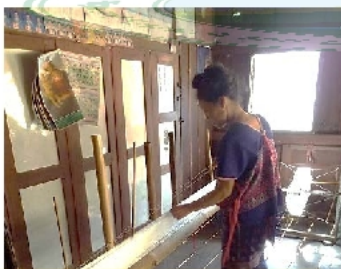
สำหรับด้านการตลาด ผ้าทอของบ้านขุนตীন้อยจะส่งขายเฉพาะตลาดโครงการหลวงและงานนิทรรศกาลต่างๆ ที่มีลัทธิโครงการหลวง หรือสถาบันวิจัยและพัฒนาพื้นที่สูง ดำเนินการเท่านั้น

8. งบประมาณ

งบประมาณที่ สวพส. มีส่วนช่วยในการส่งเสริมกิจกรรมต่างๆ ของกลุ่ม ตั้งแต่ปี พ.ศ. 2554 -2558 ประมาณ 120,000 บาท

9. ปัญหาและอุปสรรค

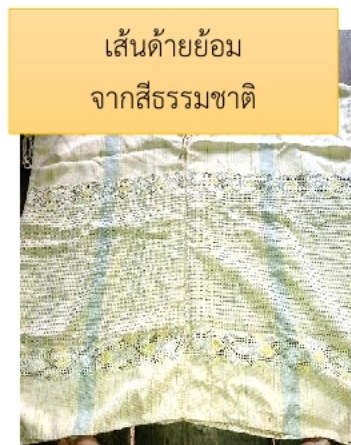
- ชาวบ้านยังขาดความรู้ ความเข้าใจในการรวมกลุ่ม และการจัดทำเอกสารสำหรับการจัดตั้งกลุ่ม
- กลุ่มยังขาดความเข้มแข็ง และไม่สามารถตกลงกันได้บางเรื่อง
- ขาดการประชาสัมพันธ์ และการเข้าถึงตลาดภายใน



ผ้าทอของกลุ่มหัตถกรรม
บ้านขุนตীন้อย



เส้นด้ายย้อม
จากสีธรรมชาติ



ภาพที่ 2 ผลิตภัณฑ์ที่ได้จากกลุ่มหัตถกรรมบ้านขุนตীন้อย

4.6.4 กลุ่มธนาคารข้าว

1. ประวัติความเป็นมา

ธนาคารข้าวเป็นโครงการดำเนินงานที่ตอบสนองพระราชดำริของพระบาทสมเด็จพระเจ้าอยู่หัวรัชการที่ 9 เป็นโครงการที่มีลักษณะเป็นการจัดหาข้าวสำรองไว้เพื่อสงเคราะห์ช่วยเหลือผู้มีฐานะยากจนที่อดอยากหรือประสบภัยพิบัติให้มีข้าวบริโภคอย่างเพียงพอ โดยพระบาทสมเด็จพระเจ้าอยู่หัวทรงสนับสนุนให้มีการจัดตั้งธนาคารข้าวขึ้นในปี พ.ศ.2519 โดยกรมการพัฒนาชุมชนได้ให้ความหมายของธนาคารข้าว หมายถึง กิจกรรมการบริการด้านการให้ข้าว เพื่อการบริโภคหรือทำพันธุ์โดยอาจให้เปล่า ให้ยืม (ไม่คิดดอกเบี้ย) หรือให้กู้(คิดดอกเบี้ย) สาเหตุที่ทำให้คนในชุมชนวะโดโกรต้องมีธนาคารข้าวเนื่องจากข้าวที่ผลิตไม่เพียงกินในครัวเรือน ซึ่งประสบปัญหานี้ทุกปีและเกือบทุกครัวเรือน และเกษตรกรไม่สามารถที่จะเพิ่มการผลิตได้อีกเนื่องจากไม่สามารถดูแลได้อย่างทั่วถึง โดยนิยามของธนาคารข้าวของชุมชนวะโดโกรคือ กองทุนข้าวไว้สำหรับให้สมาชิกได้ยืมสำหรับกิน และใช้เป็นพันธุ์ข้าว โดยจะมีการยืมคืนเป็นช่วงฤดู สามารถคืนได้ทั้งที่เป็นข้าวหรือเป็นเงิน โดยไม่ได้กำหนดว่าจะต้องเป็นข้าวนาหรือข้าวไร่ ใช้วิธีการชั่งน้ำหนัก มีดอกเบี้ยในการยืมข้าวเพื่อให้มีการขยายกองทุน

2. เป้าหมายและวัตถุประสงค์

1. ส่งเสริมประชาชนให้สำนึกในการรวมกลุ่มเพื่อช่วยเหลือตนเอง ช่วยเหลือซึ่งกันและกัน และให้ผู้ที่มีฐานะดีได้มีส่วนช่วยเหลืออนุเคราะห์ผู้ยากจน
2. ช่วยเหลือสงเคราะห์ผู้ยากจน โดยการให้เปล่า และแรงงาน เพื่อนำข้าวไปบริโภคและทำพันธุ์ในฤดูทำนา
3. เพื่อช่วยเหลือ ลดหนี้สินของชาวบ้านชาวไร่ที่มีอยู่กับภาคเอกชนและภาครัฐบาล
4. ดำเนินการโดยไม่แสวงหาผลกำไรและไม่มีการแบ่งปันผลประโยชน์

3. การมีผลประโยชน์ร่วมกัน

กลุ่มธนาคารข้าวเป็นการรวมกลุ่มเพื่อแก้ปัญหาข้าวที่ผลิตไม่เพียงกินในครัวเรือนของชุมชนวะโดโกร เพื่อเป็นกองทุนข้าวไว้สำหรับให้สมาชิกได้ยืมสำหรับบริโภค และใช้เป็นพันธุ์ข้าวในการผลิตในครั้งต่อไป

4. ผู้นำและสมาชิก

กลุ่มธนาคารข้าวบ้านวะโดโกรอยู่ในขั้นตอนการวางแผนในการจัดตั้ง โดยในปัจจุบันมีสมาชิกที่สนใจเข้าร่วมจำนวน 19 คน

5. กฎกติกา

1. ข้าวของธนาคารให้เก็บไว้ที่ยังฉางที่สร้างขึ้นเป็นส่วนกลางหรือจะฝากไว้ตามฉางของผู้นำหรือผู้บริจาคกรณีฉางไม่สามารถบรรจุได้ โดยคำนึงถึงความสะดวกในการขนส่งและทำบัญชีรับ-จ่ายให้เรียบร้อย
2. ให้กลุ่มออมทรัพย์เพื่อการผลิต เป็นแกนกลางในการดำเนินกิจกรรมของธนาคารข้าวและกิจกรรมยังฉางโดยคณะกรรมการบริหารกลุ่มออมทรัพย์เพื่อการผลิต ตั้งแต่

คณะกรรมการจัดการธนาคารข้าวขึ้นเป็นผู้รับผิดชอบการดำเนินงานขึ้นตรงต่อคณะกรรมการบริหารกลุ่มออมทรัพย์เพื่อการผลิต

3. หากท้องที่ใดไม่มีกลุ่มออมทรัพย์เพื่อการผลิต แต่มีการจัดตั้งธนาคารข้าวขึ้น ต้องแจ้งให้คณะกรรมการสภาตำบลแต่งตั้งคณะกรรมการจัดการธนาคารข้าวขึ้น ดำเนินการขึ้นตรงต่อคณะกรรมการหมู่บ้านและคณะกรรมการสภาตำบลตามลำดับ หากภายหลังได้จัดตั้งกลุ่มออมทรัพย์เพื่อผลิตขึ้นแล้วให้คณะกรรมการจัดการธนาคารข้าวรับผิดชอบตรงต่อคณะกรรมการบริหารกลุ่มออมทรัพย์เพื่อการผลิต
4. ให้นำเงินกองทุนที่มีผู้บริจาค จัดซื้อข้าวใส่ฉางข้าวหากยังมีเหลือให้นำเงินฝากในธนาคารกรุงไทยในบัญชีสะสมทรัพย์กลุ่มออมทรัพย์เพื่อการผลิต และจัดทำบัญชียอดเงินไว้ต่างหาก ในกรณีที่ไม่มีกลุ่มออมทรัพย์เพื่อการผลิตให้ฝากไว้ในนามคณะกรรมการสภาตำบลเป็นบัญชีสะสมทรัพย์ไปก่อน
5. ผลกำไรที่ได้จากดอกเบี้ยจะนำมาแบ่งกันไม่ได้ แต่ต้องเก็บไว้เป็นกองทุนซื้อข้าวและการดำเนินงานกิจกรรมธนาคารข้าว
6. เมื่อได้ดำเนินกิจกรรมธนาคารข้าวจนเกษตรกรพ้นจากความทุกข์ยากและไม่จำเป็นต้องสงเคราะห์ต่อไป ให้นำเงินกองทุนไปดำเนินกิจกรรมที่เป็นประโยชน์ต่อหมู่บ้าน ตามมติของคณะกรรมการหมู่บ้าน (กรมการพัฒนาชุมชน, 2532)

6. การมีส่วนร่วมในการบริหารจัดการ

การบริหารจัดการธนาคารข้าวของชุมชนวะโศกรอยู่ในช่วงการศึกษารูปแบบการบริหารจัดการจากกลุ่มที่ประสบผลสำเร็จไปแล้วเช่น ธนาคารข้าวชุมชนบ้านหนองเต่า อ.แม่วาง จ.เชียงใหม่ และชุมชนบ้านป่าแป๋ อ.แม่สะเรียง จ.แม่ฮ่องสอน

7. กิจกรรม

สมาชิกของกลุ่มที่ได้ไปศึกษาดูงานที่ศูนย์แม่สะเรียง อ.แม่สะเรียง จ.แม่ฮ่องสอน ในเรื่องการตั้งกฎกติกา วัตถุประสงค์ในการก่อตั้ง และเรื่องการบริหารจัดการ และได้นำความรู้ที่ได้มาเผยแพร่ให้กับเกษตรกรผู้สนใจที่จะเข้าร่วมกลุ่ม

8. งบประมาณ

งบประมาณที่ใช้ในปัจจุบันเป็นงบสนับสนุนจากสถาบันวิจัยและพัฒนาพื้นที่สูง (องค์การมหาชน)

บทที่ 5

สรุปและวิจารณ์ผล

โครงการศึกษารูปแบบและกระบวนการพัฒนาองค์กรชุมชนบนพื้นที่สูง มีวัตถุประสงค์เพื่อศึกษารูปแบบและกระบวนการพัฒนาองค์กรชุมชนและสถาบันชุมชน ในพื้นที่โครงการขยายผลโครงการหลวง พบว่ารูปแบบขององค์กรชุมชนที่มีอยู่ในชุมชนมีลักษณะที่ทางการ คือมีการจดทะเบียนกับส่วนราชการที่เกี่ยวข้องและมีกฎหมายรองรับ และลักษณะที่ไม่เป็นทางการซึ่งหมายถึงการรวมตัวกันทางสังคม ความจำเป็นของการการรวมกลุ่มกันเพื่อจัดตั้งเป็นองค์กรชุมชนทั้งที่เป็นทางการและไม่ทางการแบ่งออกเป็น 4 ด้านคือ (1) รวมกลุ่มเพื่อความอยู่รอด เช่นกลุ่มการออม (2) รวมกลุ่มเพื่อเพิ่มพลังปัญญา เช่น กลุ่มเครือข่ายลุ่มน้ำ และ 3) รวมกลุ่มเพื่อเพิ่มอำนาจต่อรอง เช่น กลุ่มวิสาหกิจชุมชน กลุ่มสหกรณ์ และ 4) รวมกลุ่มเพื่อสร้างความเข้มแข็ง

กระบวนการพัฒนาองค์กรชุมชน แบ่งออกเป็น 3 ระดับตามระดับการพัฒนา ซึ่งจะใช้เป็นฐานในการแบ่งระดับกลุ่มตามโครงการส่งเสริมการมีส่วนร่วมด้านการกระจายอำนาจสู่ท้องถิ่นตามรัฐธรรมนูญ ได้แก่ (1) ระดับกลุ่ม/องค์กรชุมชนทั่วไป เป็นระดับกลุ่ม/องค์กรชุมชนที่อยู่ในระดับขั้นของการรวมตัวกัน จะเป็นการกระตุ้นให้สมาชิกตระหนักถึงปัญหา รับรู้ปัญหาเพื่อให้เกิดความสนใจในการเข้าร่วมกลุ่ม/องค์กร โดยการกระตุ้นให้เห็นถึงความจำเป็นในการเข้าร่วมกลุ่ม โดยขั้นตอนการพัฒนาขั้นนี้จะต้องทำการสำรวจข้อมูลและวิเคราะห์ชุมชนในความสนใจเข้าร่วมกลุ่ม (2) ระดับกลุ่ม/องค์กรชุมชนที่จะพัฒนาเป็นแกนนำ เป็นระดับกลุ่ม/องค์กรชุมชนที่อยู่ในระดับที่พัฒนาขึ้นอีกขั้นหนึ่ง เป็นขั้นตอนที่กระตุ้นให้เกิดการรวมกลุ่ม เพื่อแลกเปลี่ยนการเรียนรู้ จากนั้นจึงพัฒนาสู่กลุ่มที่มีการดำเนินกิจกรรมเพื่อดำเนินงานตามเป้าหมายที่กลุ่มได้กำหนดไว้ และ (3) ระดับกลุ่ม/องค์กรชุมชนที่พัฒนาเป็นเครือข่าย เป็นระดับกลุ่ม/องค์กรชุมชนที่มีความเข้มแข็งและสามารถพึ่งตนเองได้ รวมทั้งสามารถร่วมมือกับท้องถิ่นกลุ่ม/องค์กรต่างๆ เพื่อพัฒนากลุ่ม/องค์กรตนเอง

องค์กรชุมชนที่จัดตั้งในประเทศไทยมีทั้งลักษณะทางการและไม่ทางการ และมีหน่วยงานส่งเสริมการจัดตั้งองค์กรชุมชนอยู่ในสังกัดกระทรวงและหน่วยงานของรัฐหลายแห่ง ทั้งที่มีวัตถุประสงค์การจัดตั้งเพื่อด้านเศรษฐกิจ สิ่งแวดล้อม และการพัฒนาสังคมชุมชน เช่น วิสาหกิจชุมชน กลุ่มเกษตรกร สหกรณ์ กองทุนหมู่บ้าน เครือข่ายอาสาสมัครพิทักษ์ทรัพยากรธรรมชาติและสิ่งแวดล้อมหมู่บ้าน (ทสม.) เครือข่ายลุ่มน้ำ เครือข่ายอนุรักษ์ป่าชุมชน กองทุนพัฒนาบทบาทสตรี และสภาองค์กรชุมชน โดยที่มีการใช้กฎหมายเพื่อส่งเสริมการรวมกลุ่มและรับรองสถานะองค์กรชุมชนที่แตกต่างกันรวมทั้งมีขั้นตอนปฏิบัติและประโยชน์ของการรวมกลุ่มที่แตกต่างกัน

องค์กรชุมชนส่วนใหญ่ในโครงการขยายผลโครงการหลวงได้รับการจัดตั้งและส่งเสริมจากหน่วยงานภาครัฐ ส่งผลให้ระยะการจัดตั้งเริ่มต้นดำเนินการได้ในระยะเวลาอันรวดเร็ว แต่การบริหารจัดการของกลุ่มองค์กรจำเป็นต้องได้รับการขับเคลื่อนโดยองค์กรพี่เลี้ยงต่อเนื่อง ในขณะที่กรณีศึกษาองค์กรชุมชนที่ประสบผลสำเร็จจะมีขั้นตอนการริเริ่มกลุ่มที่มีระยะเวลานานกว่า และมีกระบวนการริเริ่มการจัดตั้งองค์กรชุมชนอย่างละเอียดอ่อน ทำให้องค์กรชุมชนสามารถบริหารจัดการตนเองได้ในระยะยาวอย่างยั่งยืนโดยมีหน่วยงานภาครัฐเข้ามามีส่วนร่วมที่จำกัด

เมื่อพิจารณาในด้านองค์ประกอบขององค์กรชุมชนที่เข้มแข็ง ที่ประกอบด้วย (1) ประวัติความเป็นมา อุดมการณ์ และภารกิจร่วมกัน (2) เป้าหมายและวัตถุประสงค์ (3) การมีผลประโยชน์ร่วมกัน (4) ผู้นำและสมาชิก (5) กฎ กติกา (6) การมีส่วนร่วมในการบริหารจัดการ (7) กิจกรรม และ (8) งบประมาณ องค์กรชุมชนในโครงการขยายผลโครงการหลวงล้านมืองค์ประกอบที่ครบถ้วนในเชิงโครงสร้าง (structure) หากแต่ในเชิงหน้าที่ (function) จำเป็นต้องมีการวิเคราะห์ผลสำเร็จที่อย่างละเอียด ดังนั้นจึงจำเป็นต้องทบทวนวิธีการในแต่ละกระบวนการจัดตั้งองค์กรชุมชน ทั้งด้านขั้นตอนและองค์ประกอบอย่างรอบคอบโดยเฉพาะอย่างยิ่งในขั้นเริ่มต้น โดยอาจนำกรอบวิเคราะห์เชิงสถาบัน (Institution Analysis) มาประยุกต์ใช้

กรอบวิเคราะห์เชิงสถาบัน อธิบายถึงมิติการวิเคราะห์ชุมชนเชิงลึก ก่อนการคัดเลือกประเภทองค์กรชุมชนที่จะจัดตั้งและกระบวนการจัดตั้ง ซึ่งมีวัตถุประสงค์เพื่อสร้างความรู้ความเข้าใจเกี่ยวกับทุนทางสังคมและทุนมนุษย์ที่มีอยู่ในชุมชน เพื่อให้สามารถต่อยอดหรือพัฒนาองค์กรชุมชนได้อย่างมีประสิทธิภาพ กรอบวิเคราะห์เชิงสถาบัน ประกอบด้วย (1) ระบบความเชื่อ ได้แก่ ศาสนา ระบบคุณค่า พิธีกรรม ความเชื่อดั้งเดิม ที่ชุมชนเชื่อและยึดถือ (2) นโยบายและกฎระเบียบ ทั้งที่เป็นทางการและไม่ทางการที่ชุมชนปฏิบัติสืบต่อกันมา (3) ระบบการผลิตและกิจกรรมของกลุ่มและองค์กร ได้แก่ กิจกรรมการเกษตรนอกภาคการเกษตร การออมทรัพย์ การจัดการทรัพยากรธรรมชาติ และอื่นๆ (4) กลุ่ม/องค์กรที่เคยมีในอดีตหรือที่มีอยู่ในชุมชนในปัจจุบัน เพื่อวิเคราะห์ประสบการณ์ของการรวมตัวกันทั้งที่เป็นความล้มเหลวและประสบความสำเร็จ ซึ่งทั้งหมดล้วนแต่เป็นปัจจัยพื้นฐานที่ซับซ้อนที่ส่งผลให้กลไกการจัดตั้งดำเนินงานของกลุ่มและองค์กรชุมชนประสบความสำเร็จ

